



## Peugeot 308 PEUGEOT 308 1.2 PureTech Active Pack 97 kW

Évjárat  
2021. 05.Teljesítmény  
97 kW (131LE)Kilométeróra állás  
46 447 kmÜzemanyag  
BenzinSebességváltó  
Manuális/kézi

- 360 pontos állapotfelmérésen átesett jármű
- JóAutók.hu független műszaki szakértője által átvizsgálva
- Minden említésre méltó eltérés képpel és szöveggel dokumentálva
- Akár 3 év garanciával

## Jármű azonosító adatai

|                                 |                   |                           |           |
|---------------------------------|-------------------|---------------------------|-----------|
| Gyártási év:                    | 2021. 05.         | Első forgalomba helyezés: | 2021. 05. |
| Első hazai forgalomba helyezés: | 2021. 05.         | Műszaki érvényes:         | -         |
| Alvázszám:                      | VF3MRHNSMMS036679 | Rendszám:                 | SPK756    |
| Szín:                           | blue              | Szervízkönyv:             | Van       |
| Gyári kulcsok:                  | 2 db              | Másolt kulcsok:           | - db      |

## 360 PONTOS ÁTVIZSGÁLÁS EREDMÉNYE

## Biztonságot befolyásoló alkatrészek állapota

megjegyzések

|                            |   |
|----------------------------|---|
| Utascella és gyűrődő zónák | Szerkezeti sérülésre utaló nyomok nem láthatóak |
| Futómű                     | Korának és futásának megfelelő                  |
| Kormánymű                  | Korának és futásának megfelelő                  |
| Fékrendszer                | Korának és futásának megfelelő                  |
| Gumiabroncsok              | Átlagos állapot                                 |

## Általános műszaki alkatrészek állapota

megjegyzések

|                         |                                |
|-------------------------|--------------------------------|
| Motor                   | Korának és futásának megfelelő |
| Hajtás                  | Korának és futásának megfelelő |
| Elektromos berendezések | Korának megfelelő              |
| Világítás               | Korának megfelelő              |
| Szélvédők, üvegek       | Korának megfelelő              |
| Hibakód kiolvasás       | Nem találtunk hibakódot        |

## Esztetikai állapot

megjegyzések

|                                |                                |
|--------------------------------|--------------------------------|
| Külső karosszéria elemek       | Korának és futásának megfelelő |
| Kárpitozás és belső burkolatok | Korának és futásának megfelelő |
| Felnik                         | Futásának megfelelő            |

## Tartozékok és extrák

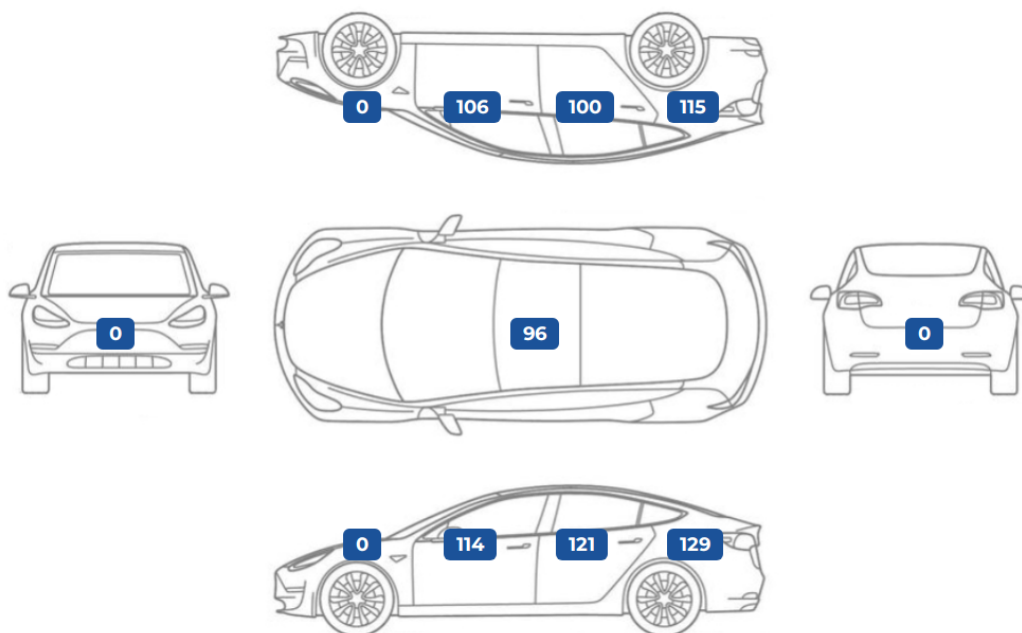
megjegyzések

|                                     |                                   |
|-------------------------------------|-----------------------------------|
| Kötelező tartozékok                 | Megtalálhatók, átlagos állapotban |
| Extra tartozékok és felszereltségek | Átlagos mennyiség                 |

## MÉRÉSI EREDMÉNYEK

### Karosszéria festékvastagság (mikrométerben)

Szakvélemény: A mérés számottevő eltérést nem tartalmaz.



### Gumiabroncsok - téligumi garnitúra

|            | Gyártó  | Profilmélység | DOT szám |
|------------|---------|---------------|----------|
| bal első   | Sebring | 7 mm          | 2721     |
| bal hátsó  | Sebring | 7 mm          | 2721     |
| jobb első  | Sebring | 7 mm          | 2721     |
| jobb hátsó | Sebring | 7 mm          | 2721     |

### Gumiabroncsok - nyári garnitúra

|            | Gyártó | Profilmélység | DOT szám |
|------------|--------|---------------|----------|
| bal első   | -      | - mm          | -        |
| bal hátsó  | -      | - mm          | -        |
| jobb első  | -      | - mm          | -        |
| jobb hátsó | -      | - mm          | -        |

Szakvélemény: A gumik állapota megfelelő.

## MEGJEGYZÉSEK



⚠ Csomagtartó  
Karcos burkolat



⚠ motorháztető  
Kavicsnyomok



⚠ bal első sárvédő  
Apró fény sérülés

## MEGJEGYZÉSEK

(FOLYT.)



**4** első lökhárító  
Horzsolás



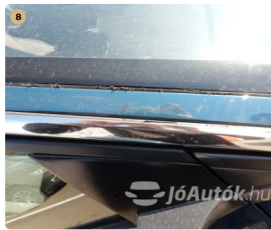
**5** bal hátsó sárvédő  
Karcolás



**6** jobb hátsó ajtó  
Apró horpadás



**7** tető  
Karcok



**8** Szélvédő perem  
Ismeretlen eredetű sérülések



**9** jobb első ajtóüveg  
Karcos ablakkeret



**10** első szélvédő  
Kavicsfelverődések

## EGYÉB FELJEGYZÉSEK

Blank area for additional notes.

Kelt:

Eladó / megrendelő aláírása

Vevő aláírása

# MŰSZAKI ADATOK ÉS FELSZERELTSÉG

A gépjármű felszereltsége az eladó által szolgáltatott információk alapján került kitöltésre.



## Peugeot 308 PEUGEOT 308 1.2 PureTech Active Pack 97 kW

Évjárat  
2021. 05.

Teljesítmény  
97 kW (131LE)

Kilométeróra állás  
46 447 km

Üzemanyag  
Benzin

Sebességváltó  
Manuális/kézi

### Karosszéria és abroncsok

|                             |                  |
|-----------------------------|------------------|
| Kivitel                     | <b>Ferdehátú</b> |
| Szállítható személyek száma | <b>5 fő</b>      |
| Ajtók száma                 | <b>5 ajtós</b>   |
| Saját tömet                 | <b>1320 kg</b>   |
| Össztömeg                   | <b>1920 kg</b>   |
| Első gumi méret             | <b>/ R</b>       |
| Hátsó gumi méret            | <b>/ R</b>       |

### Motor és hajtás

|                          |                             |
|--------------------------|-----------------------------|
| Üzemanyag típus          | <b>Benzin</b>               |
| Henger elrendezés        |                             |
| Hengerűrtartalom         | <b>1,199 cm<sup>3</sup></b> |
| Teljesítmény (LE)        | <b>131 LE</b>               |
| Teljesítmény (kW)        | <b>97 kW</b>                |
| Hajtás                   | <b>Első kerék</b>           |
| Környezetvédelmi osztály |                             |
| Sebességváltó fajtája    | <b>Manuális/kézi</b>        |
| Sebesség fokozatok száma | <b>6 sebességes</b>         |

### Hifi és multimédia

|                  |                          |               |
|------------------|--------------------------|---------------|
| ✓ Érintőkijelző  | ✓ iPhone/iPod csatlakozó | ✓ Kihangosító |
| ✓ USB csatlakozó | ✓ 2 DIN                  | ✓ 8 hangszóró |
| ✓ HIFI           | ✓ Tolátókamera bemenet   |               |

### Műszaki felszereltség

|                          |                    |                         |
|--------------------------|--------------------|-------------------------|
| ✓ Centrálzár             | ✓ Elektromos tükör | ✓ Elektromos ablak elöl |
| ✓ Elektromos ablak hátul | ✓ Klíma            | ✓ Könnyűfém felni       |
| ✓ Fedélzeti komputer     |                    |                         |

### Kényelmi felszereltség

|   |                        |                                      |
|---|------------------------|--------------------------------------|
| ✓ Elektromosan behajtható külső tükörök | ✓ Kulcsnélküli indítás | ✓ Automatikusan sötétedő belső tükör |
| ✓ Multifunkciós kormánykerék            |                        |                                      |

### Biztonsági felszereltség

|                             |                              |                                 |
|-----------------------------|------------------------------|---------------------------------|
| ✓ Esőszensor                | ✓ Fügönylégzsák              | ✓ Hátsó fejtámlák               |
| ✓ Oldallégzsák              | ✓ Utasoldali légzsák         | ✓ Vezetőoldali légzsák          |
| ✓ Fényszóró magasságállítás | ✓ Indításgátló (immobiliser) | ✓ ISOFIX rendszer               |
| ✓ Kikapcsolható légzsák     | ✓ Tempomat                   | ✓ ABS (blokkolásgátló)          |
| ✓ ASR (kipörgésgátló)       | ✓ ESP (menetstabilizátor)    | ✓ Guminyomás-ellenőrző rendszer |
| ✓ Sáváltó asszisztens       | ✓ Visszagurulás-gátló        |                                 |





## Peugeot 308 PEUGEOT 308 1.2 PureTech Active Pack 97 kW

Évjárat  
2021. 05.Teljesítmény  
97 kW (131LE)Kilométeróra állás  
46 447 kmÜzemanyag  
BenzinSebességváltó  
Manuális/kézi

## "MEGVÉTELRE KIEMELTEN AJÁNLOTT"

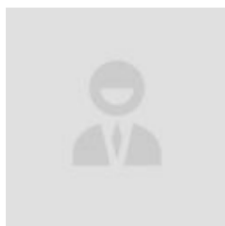
Biztonságot befolyásoló alkatrészek állapota: Korának és futásának megfelelő

Esztétikai állapot: Korának és futásának megfelelő

Általános műszaki alkatrészek állapota: Korának és futásának megfelelő

Tartozékok és extrák: Átlagos

## ÉRTÉKELÉSI IRÁNYELVEINK



## AKI AZ ÁLLAPOTFELMÉRÉST ELVÉGEZTE:

Szeri Attila (Műszaki szakértő, Állapotfelmérés.hu)

## SZAKMAI PROFIL:

Szakmában eltöltött idő: 8 év  
Évente átlagosan felmért autók száma:

1200 db

Felmért autók átlagos árfekvése:

11.2M Ft

Állapotfelmérésünk célja a majdani tulajdonos vásárlási döntésének támogatása, így az átvizsgálás során kifejezetten a **magánszemély vásárlók számára legfontosabb kérdéseket válaszoltuk meg:**

**"Biztonságosan használható-e az autó":** megvizsgáltuk a mindennapi biztonságos használat szempontjából legfontosabb területeket, és olyan hibákat kerestünk, melyek az autó biztonságos napi használatát befolyásolhatják.

**"Van-e kötelezően javítandó műszaki hibája":** más szóval "lesz-e kötelező kiadás a vételáron felül". Ennek keretében átvizsgáltuk az általános műszaki alkatrészeket, és olyan hibákat kerestünk, melyek javítása kötelező (lesz) az autó üzembiztos napi használatához.

**"Milyen az esztétikai állapota":** olyan, kora és futásteljesítménye alapján nem szokványos esztétikai hibákat kerestünk, ami más, hasonló korú-futású autónál nincsen. Egy horzsolás a lökhárítón minden esetben esztétikai hiba, de egy apró kavicsfelverődés a motorháztetőn használt autóknál szokványos jelenség.

**"Várható-e további járulékos kiadás / spórolás az üzemeltetés során":** kell-e pótolni valamilyen tartozékot (pl. defektjavító), vagy spórolunk-e valamilyen meglévő (pl. vonóhorog). Segíti-e a majdani tovább értékesítést valamilyen különleges, extra, vagy van-e számlával igazolt cserélt alkatrész, esetleg friss műszaki.

**Ezek alapján** soroljuk be az autót "megvételre feltételesen ajánlott", "megvételre ajánlott", "megvételre erősen ajánlott", "megvételre kiemelten ajánlott", illetve "megvételre maximálisan ajánlott" kategóriákba.

## NYILATKOZATOK

## Állapotfelméréssel kapcsolatos nyilatkozatok

|                        |  |                         |                    |
|------------------------|--|-------------------------|--------------------|
| Állapotfelmérés dátuma | 2024. 02. 07.                          | Állapotfelmérő cég neve | Net Mobilitás Zrt. |
| Székhely               | 1055 Budapest, Honvéd utca 20. Adószám |                         | 25575251-2-41.     |

## Felelősségvállalási nyilatkozatok

A gépjármű motorját, kormányművét, futóművét, fékberendezését megbontás nélküli vizsgálatnak vetettük alá. A gépkocsi olyan esetleges hibái, melyeket csak megbontással lehet megállapítani, jelen állapotfelmérés keretében nem kerültek feltárára.

A rétegvastagság mérő OMSZ által nincs hitelesítve, a mérési eredmények más típusú mérők eredményeitől eltérhetnek. A rétegvastagság mérés tájékoztató jellegű, gyári értékek esetén sem garantálja a karosszéria sérülésmentességét.

Az autók próbaköre minden esetben lakott területen belül, limitált sebességen történik, ezért a magasabb sebességi tartományokban történő terhelés alatti használatot, illetve az autópályán történő nagy sebességű viselkedést jelen állapotfelmérés keretében nem tudtuk ellenőrizni.

A gépjármű megtekintett és kipróbált állapota tükrében az állapotlap tartalmát és megállapításait tudomásul vesszük.

Net Mobilitás Zrt.  
1055 Budapest, Honvéd utca 20.  
Adószám: 25575251-2-41  
Cégjegyzékszám: 01-10-140173

Kelt:

Szeri Attila  
Állapotfelmérő aláírása

Eladó / megrendelő aláírása

Vevő aláírása

# MELLÉKLET: MIT ÉS HOGYAN VIZSGÁLTUNK

## I. BIZTONSÁGOT BEFOLYÁSOLÓ ALKATRÉSZEK

### 1. Utascella és gyűrődő zónák

A festékvastagság mérést minden karosszéria elemen több ponton (nem csak a közepén!) elvégeztük a korábbi balesetek nyomai után kutatva, a szélekre különösen koncentrálvá

Különös figyelmet fordítottunk a karosszéria elemek azon helyeire, amelyek az esetleges javítási folyamat során nehezen elérhetők a javítók számára

A motortér irányából ellenőriztük a nyúlványokat, doblemez belső oldalát, motortartó bakok állapotát (amennyiben láthatók)

Első kerékjáratí doblemeznél ellenőriztük a szigetelés esetleges hibáit, hiányát, patentok meglétét, vagy esetleges pótlásukat lemezcsavarral

Első kerék mellett az autó alá nézve előrefelé vizsgáltuk a motorburkolat állapotát (megvan-e, nem sérült-e), illetve hátrafelé haladva a padlólemez, szigetelések, küszöbök állapotát

Hátsó doblemezt a csomagtér felől ellenőriztük, a fenéklemezt pedig a pótkerék takaró megemelésével

### 2. Futómű

Motortér irányából vizsgáltuk a féltengely, a belső gumiharangok és a lökésgátló állapotát

Kitekert kormányzott kerekek mellett a kerékjáratí dob irányából ellenőriztük a gömbfej, a trapéz, a féltengely külső gumiharangok állapotát

A lökésgátlókra külön figyelmet fordítottunk, mert ott különösen lényeges, hogy folyik-e az olaj, nem törött-e a rugó

Elvégeztük a lökésgátlók fizikai tesztelését a karosszéria függőleges terhelésével

Hátsó futómű esetében a gátlók és a rugók állapotát a nem kormányzott kerekeken is vizsgáltuk

A futóműnél az esetleges kotyogást a próbaút során a megfelelő kormányozdulatok és útviszonyok kihasználásával ellenőriztük (a hallható hangokat meg kell tudni különböztetni a kormánymű esetleges hanghatásaitól)

### 3. Kormánymű

A motortér felől a kormánymű központi részét ellenőriztük: olajszivárgást, kopásnyomokat kerestünk

Kitekert kormányzott kerék esetén a kerékjáratí dob irányából ellenőriztük az összekötő rudakat, kopás, sérülés után kutattunk

A kormányműnél az esetleges kotyogást a próbaút során a megfelelő kormányozdulatok és útviszonyok kihasználásával

ellenőriztük (a hallható hangokat meg kell tudni különböztetni a futómű (gömbfej) esetleges hanghatásaitól)

### 4. Fékrendszer

Kitekert kormányzott kerekek mellett ellenőriztük a fékcsövek, fékkábelek, féknyereg állapotát, illetve a féktárcsabelső oldalát Fékárcsa esetében a felületi korrózió általában csak a használat hiányát jelzi, de a vállas, illetve barázdált féktárcsa tényleges rendellenesség

Fékárcsák külső oldalának állapotát alufelni esetén szemrevételezéssel ellenőriztük

Lemezfelni esetén zseblámpa + toll / csavarhúzó segítségével kerestük az esetleges vállakat, barázdákat

Fékbetétek állapotát elől-hátul ellenőriztük

Fékfolyadék állapotát álló helyzetben szemrevételezéssel ellenőriztük (megfelelően világos, áttetsző, finomolajszerű, nem tapasztalható elvizesedés)

Próbakör előtt álló helyzetben teszteltük a fékpedál reakcióit (kemény, vagy lassan besüllyedő) próbakör alatt pedig a fékrendszer működését és hatásfokát

### 5. Gumiabroncsok

A gumiabroncsok esetében a szerkezet korát ellenőriztük legelőször (DOT szám)

Ezután ellenőriztük a futófelület állapotát, és tételesen megmértük a barázdák mélységét

Végül látható sérüléseket, külsérelmi nyomokat kerestünk az összes gumiabroncson

## II. ÁLTALÁNOS MŰSZAKI ALKATRÉSZEK ÁLLAPOTA

### 6. Motor

Ellenőriztük az összes folyadékot (olaj, kiegyenlítő tartály, hűtőfolyadék), megvizsgáltuk, hogy megvan-e a megfelelő szint, viszkozitás, minőség

Megvizsgáltuk, van-e szemmel látható vízszivárgás a vízpumpánál, vezérlésnél, kiegyenlítő tartálynál, termosztátnál, vízcsöveknél

Van-e olajszivárgás bárhol a motortérben, láthatóak-e korábbi olajfolyás nyomok, illetve az alsó motorvédő burkolaton látható-e megállt olajsár

Ellenőriztük, hogy indítás után az olaj „felkapása” rendben megtörténik-e, szelepek kepelnek-e, vagy gyorsan beolajozódnak

Üzemleveg állapotban megfelelő-e a hűtőkör tömítettsége, működik-e a termosztát, bekapcsol-e rendben a hűtőventilátor (dízel esetén hideg időben ezt menet közben vizsgáltuk)

Üzemleveg állapotban nem nyomja-e vissza a nyomás a kiegyenlítőtartályba a vizet, vagy nem tűnik-e el a víz a kiegyenlítőtartályból

Próbakör alatt a motorteljesítmény megfelelő-e

### 7. Hajtás

Az autó alá fekvő ellenőriztük a kipufogórendszer, a dob / dobok állapotát

Vizsgáltuk az esetleges 4X4-es meghajtás állapotát (kardántengely általában nincs burkolva, csak a tartóelemek által)

Esetleges olajfolyásokat, szivárgásokat, illetve régebbi olajfolyás nyomokat kerestünk

Próbakör előtt a kuplungot álló helyzetben teszteltük, majd szintén álló helyzetben minden fokozatot leváltottunk

Próbakör alatt teszteltük a kuplung fogáspontját (alacsonyan vagy magasan fog-e), illetve általános működését (akadálymentesen fog-e, dadog-e, ugrik-e, zörög-e)

## 8. Elektromos berendezések

Önindító és akkumulátor állapotát az autó beindításánál vizsgáltuk (megfelelően hajtja-e meg az önindítót az akksi, önindító könnyen indítja-e a motort)

A beltéri elektromos berendezések működését és vezérlését, illetve a klíma esetében annak hatáskörét tételesen ellenőriztük. Kiemelten ügyeltünk az elektromos ablakok, tükör, ülésfűtés, kormányfűtés, beltér világítások állapotára, és az első / hátsó ablaktörlők működésére.

A gyakori hibapontokat külön lista alapján ellenőriztük: kormányvezérlők, elektromos napfénytető, műszerfalfények, gombvilágítások. A médiát és a navigációt külön körbenellenőriztük, kiemelt figyelmet fordítva arra, hogy az ezt használó márkáknál megvan-e a térképkártya a kesztyűtartóban található tartóban.

Amennyiben az autó rendelkezett vele, elvégeztük az elektromos csomagterajtó-nyitó ellenőrzését.

## 9. Világítás

Világító és fényjelző testek mindegyikét ellenőriztük: fényszórók, irányjelzők, hátsólámpák, ködfényszórók, rendszámvilágító lámpák. Általános állapotukat álló helyzetben, gyújtás nélkül vizsgáltuk, és a következő elváltozásokat kerestük: karcosak-e, repedtek-e, horzsoltak-e, kaviccsérültek-e, mattultak-e.

A világító és fényjelző testek működésének, hatáskörének, vezérlésének ellenőrzését beindított állapotban végeztük.

## 10. Szélvédők, üvegek

Első szélvédő állapotát aprólékosan ellenőriztük az alábbi elváltozásokra koncentráva: aprókavicsos-e, kavicsos-e, karcos-e, repedt-e (utóbbi azonnal javítandó).

Ellenőriztük, hogy az eltérés látótérben van-e (azonnal javítandó).

Ha látótérben kívül van, annak javítása nem kötelező, de megfontolandó a későbbi problémák elkerülése érdekében (egy kavics felverődés a javítás hiányában tovább repedhet a látótérbe).

Oldalsó üvegeken és hátsó szélvédőn leginkább karcokat kerestünk, a kavicsfelverődés és repedés itt nem jellemző.

## 11. Hibakód kiolvasás

A próbaút után rákötöttük az autóra a hibakódkiolvasót.

A hibakódkiolvasó gombnyomásra megmutatta, van-e tárolt (azaz nem ideiglenes) hibakód az autó szoftverében (ilyen lehet a részecskeszűrő, injektor, katalizátor, stb. hibájára utaló hibakód).

A tárolt hibakódok kitörlésére nincs lehetőség, az ideiglenes hibakódokat, ha voltak (lemerült akkumulátor, kiégettizzó), nem töröltük ki.

Megjegyzés: minden műszaki szakértőnk olyan célberendezéssel dolgozik, ami nem képes semmit „felülírni” az autószoftverében.

# III. ESZTÉTIKAI ÁLLAPOT

## 12. Külső karosszéria elemek

Sárvédők, ajtók, tetők, küszöbök, lökhárítók átvizsgálása az autó jobb első sarkától az első lökhárító bal sarka felé elindulva, óramutató járásával ellentétesen, a tetővel bezárólag.

Minden karosszériaelemen a fényezés állapotát, karcokat, horpadásokat, horzsolásokat ellenőriztük.

A lökhárítók műanyag felületén lévő esztétikai sérülések javítása a tulajdonos döntése, további problémát önmagukban nem okoznak.

Megjegyzés: a fém alkatrészek fényezésén „fémig áthatolt” esztétikai sérülések javítása a későbbi korrodálódás elkerülése érdekében javasolt. Egyszerű kavicsfelverődések javítása újrafényezés helyett festék boltban kapható ecsetelővel javasolt.

## 13. Kárpitozás és burkolatok

Aprólékosan ellenőriztük az utastérben található üléskárpitokat, ajtókárpitokat, tető- és könyöklőkárpitokat, a műszerfal, az ajtók és a középkonzol nem kárpitos burkolatát.

Szakadásokat, kopásokat, karcokat és szennyeződések kerestünk.

Ellenőriztük a motortér és a csomagtartó burkolatait.

Csomagtartó esetében külön teszteltük a rekeszeket, fedeleket (nyithatók-e, zárhatók-e).

Motorburkolat esetén különös figyelmet fordítottunk az esetleges korábbi rágcsáló károk nyomaira.

## 14. Felni

Az átvizsgálás során aprólékosan ellenőriztük az autó felnijeinek szerkezeti és felületi állapotát.

Külön figyelmet fordítottunk arra, hogy az esetleges sérülések pusztán esztétikai jellegűek, vagy deformálódás is tapasztalható-e az alkatrészeken.

A felni apróbb felületi sérülései minden használt autóra „kötelező elemei”, ám a sérülések száma és mérete alapján műszaki szakértőnk egyértelműen behatárolják, hogy az adott alkatrész átlag alatti, átlagos, átlag feletti, vagy kiemelkedő állapotú.

# IV. TARTOZÉKOK ÉS EXTRÁK

## 15. Kötelező tartozékok

Az állapotfelmérés során tételesen ellenőriztük a kötelező tartozékok listáját, hiszen ezek pótlása néhány esetben még a vételárhoz mérten is jelentős összeg lehet.

Ilyenek a pótkerék, a javítókészlet (kompresszor, javítóanyag), gyári kulcsok, kulcsnélküli / nyomógombos indítókulcsnál a szervizkulcs megléte, töltőkábel, elakadásjelző, egészségügyi doboz.

Minden tartozék kapcsán ellenőriztük azok állapotát is a meglétük mellett (kulcsfunkciók működnek-e, stb.).

Itt ellenőriztük továbbá a kezelési útmutató és a szervizkönyv meglétét, az autó okmányainak meglétét, és az autón található azonosító plakettek meglétét is.

## 16. Extra tartozékok és felszereltségek

Ellenőriztünk minden olyan érdemi extratartozékot, melyek utólagos beszerzése jelentős összeg lenne, és ezért az új tulajdonos meglétükkel spórolhat az üzemeltetés során (pl. extra téli / nyárigumiszett, tetőcsomagtartó, vonóhorog, tetőbox, stb.).

Megvizsgáltuk az autó olyan extra tulajdonságait, melyek a fenntartási költségekben belátható időn belül spórolást eredményezhetnek, mint például az új akkumulátor, a számlával igazolt cserélt alkatrész, vagy a friss műszaki.

Megvizsgáltuk, hogy az autó rendelkezik-e a majdani tovább értékesítést segítő különleges extrákkal, melyekkel a hasonló korú és kategóriájú autók nem rendelkeznek.

Ellenőriztük az autóhoz listázott extra tartozékok meglétét és – ellenőrizhetőség esetén – azok állapotát.