

## Kia Sportage Sportage 1.6 T-GDI Silver DCT 130 kW

Évjárat  
2021. 11.Teljesítmény  
130 kW (177LE)Kilométeróra állás  
44 585 kmÜzemanyag  
BenzinSebességváltó  
Duplakuplungos automa...

- 360 pontos állapotfelmérésen átesett jármű
- JóAutók.hu független műszaki szakértője által átvizsgálva
- Minden említésre méltó eltérés képpel és szöveggel dokumentálva
- Akár 3 év garanciával

## Jármű azonosító adatai

Gyártási év: 2021. 11.

Első hazai forgalomba helyezés: 2021. 11.

Alvázsám: U5YPG816GML097913

Szín: grey

Gyári kulcsok: 2 db

Első forgalomba helyezés: 2021. 11.

Műszaki érvényes: 2025. 09.

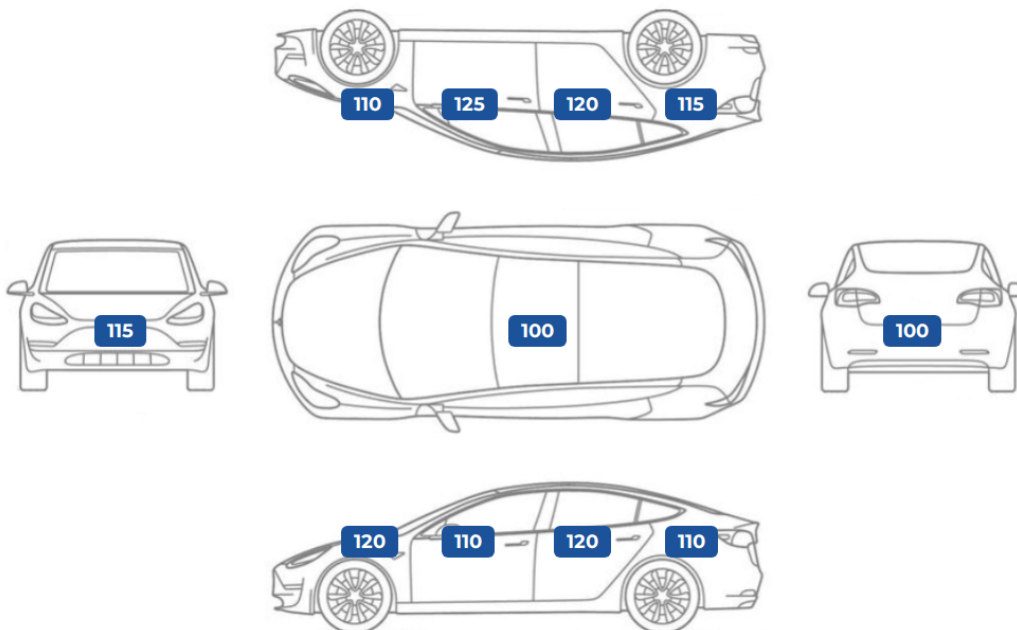
Rendszám: SZA873

Szervízkönyv: -

Másolt kulcsok: 0 db

## MÉRÉSI EREDMÉNYEK

## Karosszéria festékvastagság (mikrométerben)



## Gumiabroncsok - téligumi garnitúra

	Gyártó	Profilmélység	DOT szám
bal első	Hankook	6 mm	2121
bal hátsó	Hankook	6 mm	2121
jobb első	Hankook	6 mm	2121
jobb hátsó	Hankook	6 mm	2121

## Gumiabroncsok - nyári garnitúra

	Gyártó	Profilmélység	DOT szám
bal első	-	- mm	-
bal hátsó	-	- mm	-
jobb első	-	- mm	-
jobb hátsó	-	- mm	-

## 360 PONTOS ÁTVIZSGÁLÁS EREDMÉNYE

### Biztonságot befolyásoló alkatrészek állapota

megjegyzések

<b>Utascella és gyűrődő zónák:</b>	Szerkezeti sérülésre utaló nyomok nem láthatóak. A nyúlványokon javításra utaló nyomok nem észlelhetőek. A nyúlványokon külsérelmi nyomok nem találhatóak. A doblemez belső oldalán deformálódás nyomai nem találhatóak. A kerékjáratí doblemez szigetelése és patentolása gyári.	
<b>Futómű:</b>	Korának és futásának megfelelő. A futómű beállítást nem igényel. A lökésgátlók vertikális terhelésre megfelelően reagálnak. A lökésgátlón olajfolyás nem látható.	
<b>Kormánymű:</b>	Korának és futásának megfelelő. A kormány alapállása megfelelő. Próbaút során szervó szivattyú hangot nem észleltem. Kormánymű központi részénél olajszivárgás nyomai nem láthatók.	
<b>Fékrendszer:</b>	Korának és futásának megfelelő. Fékbetét megfelelő állapotban van. Fékpedál nyomásra kemény. Fékolaj szintje megfelelő. Féktrácsán kezdődő vállasodás található.	
<b>Gumiabroncsok:</b>	Átlagon felüli állapot. A gumiabroncsok újszerű állapotúak. Gumi mintázata a 4 keréken egyforma.	2

### Általános műszaki alkatrészek állapota

megjegyzések

<b>Motor:</b>	Korának és futásának megfelelő. A hűtőfolyadék szintje megfelelő. A motor alapjárata szépen, egyenletesen jár, nem kopog, nem zörög. Motorolaj szintje megfelelő.	6
<b>Hajtás:</b>	Korának és futásának megfelelő. A féltengely gumiharangoknál szakadást nem észleltem. A féltengely gumiharangoknál olajfolyást nem észleltem.	
<b>Elektromos berendezések:</b>	Korának megfelelő. Elektromos tükrök megfelelően működnek. Az audió rendszer megfelelően működik. Kényelmi extrák megfelelően működnek.	
<b>Világítás:</b>	Korának megfelelő. A lámpatestek gyáriak. A lámpatestek megfelelően világítanak.	7
<b>Szélvédők, üvegek:</b>	Korának megfelelő. Az első szélvédő cserélve nem volt. Az első szélvédő gyári. A hátsó szélvédő gyári.	
<b>Hibakód kiolvasás:</b>	Nem találtunk hibakódot. Hibakód kiolvasás megtörtént. Számítógépes kiolvasás során hibát nem találtam.	

### Esztétikai állapot

megjegyzések

<b>Külső karosszéria elemek:</b>	Átlagon felüli állapot. A festékmérés során eltérő mértéket nem találtam. A karosszéria elemek közötti hézagok megfelelőek.	4 - 5
<b>Kárpitozás és belső burkolatok:</b>	Átlagon felüli állapot. Műszerfal újszerű állapotú. Az autó utastere újszerű, kopás mentes, újautó illat érezhető.	3
<b>Felnik:</b>	Futásának megfelelő. Könnyűfém felni gyári.	1

### Tartozékok és extrák

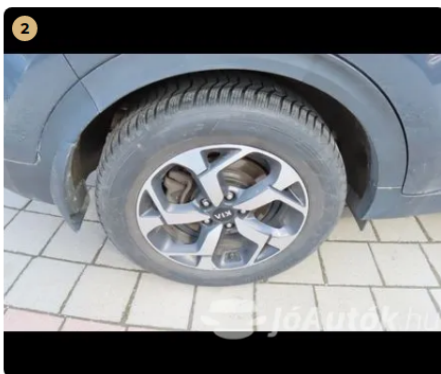
megjegyzések

<b>Kötelező tartozékok:</b>	Megtalálhatóak, átlagos állapotban. A kötelező tartozékok állapota normál. A kötelező tartozékok megvannak.	
<b>Extra tartozékok és</b>	/	

## MEGJEGYZÉSEK



**!** bal első és bal hátsó felni  
fénysérülések



**✓** gumiabroncsok  
újszerű állapotban



**✓** belső kárpitozás  
megkímélt újszerű állapotban



**!** bal első sárvédő  
fénysérülés



**!** bal első ajtó  
apró fénysérülés



**✓** motor  
kultúrált motortér, motor szépen jár, szintek  
rendben vannak



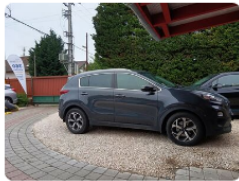
**!** bal első fényszóró  
kicsi kavics felverődés

## AUTÓVAL KAPCSOLATOS ÁLTALÁNOS MEGÁLLAPÍTÁSOK

megkímélt alacsony kilométeres, esztétikus, jó motorikus állapotban lévő gépjármű

# MŰSZAKI ADATOK ÉS FELSZERELTSÉG

A gépjármű felszereltsége az eladó által szolgáltatott információk alapján került kitöltésre.



## Kia Sportage Sportage 1.6 T-GDI Silver DCT 130 kW

Évjárat  
2021. 11.

Teljesítmény  
130 kW (177LE)

Kilométeróra állás  
44 585 km

Üzemanyag  
Benzin

Sebességváltó  
Duplakuplungos automa...

### Karosszéria és abroncsok

Kivitel	<b>Ferdehátú</b>
Szállítható személyek száma	<b>5 fő</b>
Ajtók száma	<b>5 ajtós</b>
Saját tömet	<b>1585 kg</b>
Össztömeg	<b>2140 kg</b>
Első gumi méret	<b>225/60 R225</b>
Hátsó gumi méret	<b>225/60 R225</b>

### Motor és hajtás

Üzemanyag típus	<b>Benzin</b>
Henger elrendezés	
Hengerűrtartalom	<b>1,591 cm<sup>3</sup></b>
Teljesítmény (LE)	<b>177 LE</b>
Teljesítmény (kW)	<b>130 kW</b>
Hajtás	<b>Első kerék</b>
Környezetvédelmi osztály	<b>Euro 6</b>
Sebességváltó fajtája	<b>Duplakuplungos automata</b>
Sebesség fokozatok száma	<b>7 sebességes</b>

### Műszaki felszereltség

✓ Start-stop/motormegállító rendszer	✓ Fűthető tükör	✓ Elektromos tükör
✓ Automata klíma	✓ Szervokormány	✓ Elektromos ablak elöl
✓ Elektromos ablak hátul	✓ Színezett üveg	✓ Könnyűfém felni

### Hifi és multimédia

✓ USB csatlakozó	✓ MP3 lejátszás	✓ Távirányító
✓ Tolatókamera bemenet	✓ GPS (navigáció)	

### Biztonsági felszereltség

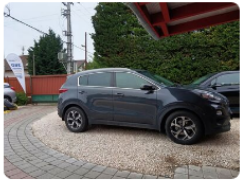
✓ Esőszensor	✓ Elektronikus rögzítőfék	✓ Hátsó fejtámlák
✓ Vezetőoldali légszák	✓ Utasoldali légszák	✓ Oldallégszák
✓ Ködlámpa	✓ LED fényszóró	✓ Indításgátló (immobiliser)
✓ Függetlenlégszák	✓ ESP (menetstabilizátor)	✓ ASR (kipörgésgátló)
✓ Visszagurulás-gátló	✓ Tempomat	✓ ABS (blokkolásgátló)

### Kényelmi felszereltség

Elektromosan behajtható külső
-------------------------------

- ✓ Tükrök
- ✓ Multifunkciós kormánykerék
- ✓ Fűthető kormány
- ✓ Középső kartámasz
- ✓ Állítható hátsó ülések

## SZAKVÉLEMÉNY



### Kia Sportage Sportage 1.6 T-GDI Silver DCT 130 kW

Évjárat 2021. 11.	Teljesítmény 130 kW (177LE)	Kilométeróra állás 44 585 km	Üzemanyag Benzin	Sebességváltó Duplakuplungos automa...
----------------------	--------------------------------	---------------------------------	---------------------	---

## “MEGVÉTELRE KIEMELTEN AJÁNLOTT”

Biztonságot befolyásoló alkatrészek állapota: Átlagon felüli

Esztétikai állapot: Átlagon felüli

Általános műszaki alkatrészek állapota: Átlagon felüli

Tartozékok és extrák: Átlagos

## ÉRTÉKELÉSI IRÁNYELVEINK



### AKI AZ ÁLLAPOTFELMÉRÉST ELVÉGEZTE:

**Debrencszki József** (Műszaki szakértő, Állapotfelmérés.hu)

### SAKMAI PROFIL:

Szakmában eltöltött idő: **13 év**  
Évente átlagosan felmért autók száma:

**800 db**

Felmért autók átlagos árfekvése:

**9.9M Ft**

Állapotfelmérésünk célja a majdani tulajdonos vásárlási döntésének támogatása, így az átvizsgálás során kifejezetten a **magánszemély vásárlók számára legfontosabb kérdéseket válaszoltuk meg:**

**“Biztonságosan használható-e az autó”:** megvizsgáltuk a mindennapi biztonságos használat szempontjából legfontosabb területeket, és olyan hibákat kerestünk, melyek az autó biztonságos napi használatát befolyásolhatják.

**“Van-e kötelezően javítandó műszaki hibája”:** más szóval “lesz-e kötelező kiadás a vételáron felül”. Ennek keretében átvizsgáltuk az általános műszaki alkatrészeket, és olyan hibákat kerestünk, melyek javítása kötelező (lesz) az autó üzembiztos napi használatához.

**“Milyen az esztétikai állapota”:** olyan, kora és futásteljesítménye alapján nem szokványos esztétikai hibákat kerestünk, ami más, hasonló korú-futású autónál nincsen. Egy horzsolás a lökhárítón minden esetben esztétikai hiba, de egy apró kavicsfelverődés a motorháztetőn használt autóknál szokványos jelenség.

**“Várható-e további járulékos kiadás / spórolás az üzemeltetés során”:** kell-e pótolni valamilyen tartozékot (pl. defektjavító), vagy spórolunk-e valamilyen meglévő (pl. vonóhorog). Segíti-e a majdani tovább értékesítést valamilyen különleges, extra, vagy van-e számlával igazolt cserélt alkatrész, esetleg friss műszaki.

**Ezek alapján** soroljuk be az autót “megvételre feltételesen ajánlott”, “megvételre ajánlott”, “megvételre erősen ajánlott”, “megvételre kiemelten ajánlott”, illetve “megvételre maximálisan ajánlott” kategóriákba.

## NYILATKOZATOK

### Állapotfelméréssel kapcsolatos nyilatkozatok

Állapotfelmérés dátuma	2024. 04. 17.	Állapotfelmérő cég neve	Net Mobilitas Zrt.
Székhely	1055 Budapest, Honvéd utca 20.	Adószám	25575251-2-41.

### Felelősségvállalási nyilatkozatok

A gépjármű motorját, kormányművét, futóművét, fékberendezését megbontás nélküli vizsgálatnak vetettük alá. A gépkocsi olyan esetleges hibái, melyeket csak megbontással lehet megállapítani, jelen állapotfelmérés keretében nem kerültek feltárára.

A rétegvastagság mérő OMSZ által nincs hitelesítve, a mérési eredmények más típusú mérők eredményeitől eltérhetnek. A rétegvastagság mérés tájékoztató jellegű, gyári értékek esetén sem garantálja a karosszéria sérülésmentességét.

Az autók próbaköre minden esetben lakott területen belül, limitált sebességen történik, ezért a magasabb sebességi tartományokban történő terhelés alatti használatot, illetve az autópályán történő nagy sebességű viselkedést jelen állapotfelmérés keretében nem tudtuk ellenőrizni.

A gépjármű megtekintett és kipróbált állapota tükrében az állapotlap tartalmát és megállapításait tudomásul vesszük.

Net Mobilitas Zrt.

Kelt:

Állapotfelmérő aláírása

Eladó / megrendelő aláírása

Vevő aláírása

## MELLÉKLET: MIT ÉS HOGYAN VIZSGÁLTUNK

### I. BIZTONSÁGOT BEFOLYÁSOLÓ ALKATRÉSZEK

#### 1. Utascella és gyűrődő zónák

A festékvastagság mérést minden karosszéria elemén több ponton (nem csak a közepén!) elvégeztük a korábbi balesetek nyomai után kutatva, a szélekre különösen koncentrálvá

Különös figyelmet fordítottunk a karosszéria elemek azon helyeire, amelyek az esetleges javítási folyamat során nehezen elérhetők a javítók számára

A motortér irányából ellenőriztük a nyúlványokat, doblemez belső oldalát, motortartó bakok állapotát (amennyiben láthatók)

Első keréjkárat doublemeznél ellenőriztük a szigetelés esetleges hibáit, hiányát, patentok meglétét, vagy esetleges pótlásukat lemezcsavarral

Első kerék mellett az autó alá nézve előrefelé vizsgáltuk a motorburkolat állapotát (megvan-e, nem sérült-e), illetve hátrafelé haladva a padlólemez, szigetelések, küszöbök állapotát

Hátsó doblemezt a csomagtér felől ellenőriztük, a fenéklemezt pedig a pótkerék takaró megemelésével

#### 2. Futómű

Motortér irányából vizsgáltuk a féltengely, a belső gumiharangok és a lökésátló állapotát

Kitekert kormányzott kerekek mellett a keréjkárat dob irányából ellenőriztük a gömbfej, a trapéz, a féltengely külső gumiharangok állapotát

A lökésátlókra külön figyelmet fordítottunk, mert ott különösen lényeges, hogy folyik-e az olaj, nem törött-e a rugó

Elvégeztük a lökésátlók fizikai tesztelését a karosszéria függőleges terhelésével

Hátsó futómű esetében a gátlók és a rugók állapotát a nem kormányzott kerekeken is vizsgáltuk

A futóműnél az esetleges kotyogást a próbaút során a megfelelő kormányozdulatok és útviszonyok kihasználásával ellenőriztük (a hallható hangokat meg kell tudni különböztetni a kormánymű esetleges hanghatásaitól)

#### 3. Kormánymű

A motortér felől a kormánymű központi részét ellenőriztük: olajszivárgást, kopásnyomokat kerestünk

Kitekert kormányzott kerék esetén a keréjkárat dob irányából ellenőriztük az összekötő rudakat, kopás, sérülés után kutattunk

A kormányműnél az esetleges kotyogást a próbaút során a megfelelő kormányozdulatok és útviszonyok kihasználásával ellenőriztük (a hallható hangokat meg kell tudni különböztetni a futómű (gömbfej) esetleges hanghatásaitól)

#### 4. Fékrendszer

Kitekert kormányzott kerekek mellett ellenőriztük a fékcsövek, fékkábelek, féknyereg állapotát, illetve a féktárcsabelső oldalát Féktárcsa esetében a felületi korrózió általában csak a használat hiányát jelzi, de a vállas, illetve barázdált féktárcsa tényleges rendellenesség

Féktárcsák külső oldalának állapotát alufelni esetén szemrevételezéssel ellenőriztük

Lemezfelni esetén zseblámpa + toll / csavarhúzó segítségével kerestük az esetleges vállakat, barázdákat

Fékbetétek állapotát elől-hátul ellenőriztük

Fékfolyadék állapotát álló helyzetben szemrevételezéssel ellenőriztük (megfelelően világos, áttetsző, finomolajszerű, nem tapasztalható elvizesedés)

Próbakör előtt álló helyzetben teszteltük a fékpedál reakcióit (kemény, vagy lassan besüllyedő) próbakör alatt pedig a fékrendszer működését és hatásfokát

#### 5. Gumiabroncsok

A gumiabroncsok esetében a szerkezet korát ellenőriztük legelőször (DOT szám)

Ezután ellenőriztük a futófelület állapotát, és tételesen megmértük a barázdák mélységét

Végül látható sérüléseket, külsérelmi nyomokat kerestünk az összes gumiabroncson

### II. ÁLTALÁNOS MŰSZAKI ALKATRÉSZEK ÁLLAPOTA

#### 6. Motor

Ellenőriztük az összes folyadékot (olaj, kiegyenlítő tartály, hűtőfolyadék), megvizsgáltuk, hogy megvan-e a megfelelő szint, viszkozitás, minőség

Megvizsgáltuk, van-e szemmel látható vízszivárgás a vízpumpánál, vezérlésnél, kiegyenlítő tartálynál, termosztátnál, vízcsöveknél Van-e olajszivárgás bárhol a motortérben, láthatóak-e korábbi olajfolyás nyomok, illetve az alsó motorvédő burkolaton látható-e megállt olajsár

Ellenőriztük, hogy indítás után az olaj „felkapása” rendben megtörténik-e, szelepek kelepelnek-e, vagy gyorsan beolajozódnak Üzemleleg állapotban megfelelő-e a hűtőkör tömítettsége, működik-e a termosztát, bekapcsol-e rendben a hűtőventilátor (dízel esetén hideg időben ezt menet közben vizsgáltuk)

Üzemleleg állapotban nem nyomja-e vissza a nyomás a kiegyenlítőtartályba a vizet, vagy nem tűnik-e el a víz a kiegyenlítőtartályból Próbakör alatt a motorteljesítmény megfelelő-e

#### 7. Hajtás

Az autó alá fekvő ellenőriztük a kinufogórendszer a dob / dobok állapotát

Vizsgáljuk az esetleges 4X4-es meghajtás állapotát (kardántengely általában nincs burkolva, csak a tartóelemek által)

Esetleges olajfolyásokat, szivárgásokat, illetve régebbi olajfolyás nyomokat kerestünk

Próbakör előtt a kuplungot álló helyzetben teszteltük, majd szintén álló helyzetben minden fokozatot leváltottunk

Próbakör alatt teszteltük a kuplung fogáspontját (alacsonyan vagy magasan fog-e), illetve általános működését (akadálymentesen fog-e, dadog-e, ugrik-e, zörög-e)

## 8. Elektromos berendezések

Önindító és akkumulátor állapotát az autó beindításánál vizsgáltuk (megfelelően hajtja-e meg az önindítót az akksi, önindító könnyen indítja-e a motort)

A beltéri elektromos berendezések működését és vezérlését, illetve a klíma esetében annak hatásfokát tételesen ellenőriztük

Kiemelten ügyeltünk az elektromos ablakok, tükör, ülésfűtés, kormányfűtés, beltér világítások állapotára, és az első / hátsó ablaktörlők működésére

A gyakori hibapontokat külön lista alapján ellenőriztük: kormányvezérlők, elektromos napfénytető, műszerfalfények, gombvilágítások

A médiát és a navigációt külön körbenellenőriztük, kiemelt figyelmet fordítva arra, hogy az ezt használó márkáknál megvan-e a térképkártya a kesztyűtartóban található tartóban

Amennyiben az autó rendelkezett vele, elvégeztük az elektromos csomagterajtó-nyitó ellenőrzését

## 9. Világítás

Világító és fényjelző testek mindegyikét ellenőriztük: fényszórók, irányjelzők, hátsó lámpák, ködfényszórók, rendszámvilágító lámpák

Általános állapotukat álló helyzetben, gyújtás nélkül vizsgáltuk, és a következő elváltozásokat kerestük: karcosak-e, repedtek-e, horzsoltak-e, kavicssérültek-e, mattultak-e

A világító és fényjelző testek működésének, hatásfokának, vezérlésének ellenőrzését beindított állapotban végeztük

## 10. Szélvédők, üvegek

Első szélvédő állapotát aprólékosan ellenőriztük az alábbi elváltozásokra koncentráva: aprókavicsos-e, kavicsos-e, karcos-e, repedt-e (utóbbi azonnal javítandó)

Ellenőriztük, hogy az eltérés látótérben van-e (azonnal javítandó)

Ha látótéren kívül van, annak javítása nem kötelező, de megfontolandó a későbbi problémák elkerülése érdekében (egy kavics felverődés a javítás hiányában tovább repedhet a látótérbe)

Oldalsó üvegeken és hátsó szélvédőn leginkább karcokat kerestünk, a kavicsfelverődés és repedés itt nem jellemző

## 11. Hibakód kiolvasás

A próbaút után rákötöttük az autóra a hibakódkiolvasót

A hibakódkiolvasó gombnyomásra megmutatta, van-e tárolt (azaz nem ideiglenes) hibakód az autó szoftverében (ilyen lehet a részecskeszűrő, injektor, katalizátor, stb. hibájára utaló hibakód).

A tárolt hibakódok kitörlésére nincs lehetőség, az ideiglenes hibakódokat, ha voltak (lemerült akkumulátor, kiégettizzó), nem töröltük ki.

Megjegyzés: minden műszaki szakértőnk olyan célberendezéssel dolgozik, ami nem képes semmit „felülírni” az autószoftverében

# III. ESZTÉTIKAI ÁLLAPOT

## 12. Külső karosszéria elemek

Sárvédők, ajtók, tetők, küszöbök, lökhárítók átvizsgálása az autó jobb első sarkától az első lökhárító bal sarka felé elindulva, óramutató járásával ellentétesen, a tetővel bezárólag

Minden karosszériaelemen a fényezés állapotát, karcokat, horpadásokat, horzsolásokat ellenőriztük

A lökhárítók műanyag felületén lévő esztétikai sérülések javítása a tulajdonos döntése, további problémát önmagukban nem okoznak

Megjegyzés: a fém alkatrészek fényezésén „fémig áthatolt” esztétikai sérülések javítása a későbbi korrodálódás elkerülése érdekében javasolt. Egyszerű kavicsfelverődések javítása újrafényezés helyett festék boltban kapható ecsetelővel javasolt

## 13. Kárpitozás és burkolatok

Aprólékosan ellenőriztük az utastérben található üléskárpitokat, ajtókárpitokat, tető- és könyöklőkárpitokat, a műszerfal, az ajtók és a középkonzol nem kárpitos burkolatát

Szakadásokat, kopásokat, karcokat és szennyeződéseket kerestünk

Ellenőriztük a motortér és a csomagtartó burkolatait

Csomagtartó esetében külön teszteltük a rekeszeket, fedeleket (nyithatók-e, zárhatók-e)

Motorburkolat esetén különös figyelmet fordítottunk az esetleges korábbi rágcsáló károk nyomaira

## 14. Felni

Az átvizsgálás során aprólékosan ellenőriztük az autó felnijeinek szerkezeti és felületi állapotát

Külön figyelmet fordítottunk arra, hogy az esetleges sérülések pusztán esztétikai jellegűek, vagy deformálódás is tapasztalható-e az alkatrészeken

A felni apróbb felületi sérülései minden használt autó „kötelező elemei”, ám a sérülések száma és mérete alapján műszaki szakértőink egyértelműen behatárolják, hogy az adott alkatrész átlag alatti, átlagos, átlag feletti, vagy kiemelkedő állapotú

# IV. TARTOZÉKOK ÉS EXTRÁK

## 15. Kötelező tartozékok

Az állapotfelmérés során tételesen ellenőriztük a kötelező tartozékok listáját, hiszen ezek pótlása néhány esetben még a vételárhoz mérten is jelentős összeg lehet

Ilyenek a pótkerék, a javítókészlet (kompresszor, javítóanyag), gyári kulcsok, kulcsnélküli / nyomógombos indítókulcsnál a szervizkulcs megléte, töltőkábel, elakadásjelző, egészségügyi doboz

Minden tartozék kapcsán ellenőriztük azok állapotát is a meglétük mellett (kulcsfunkciók működnek-e, stb.)

Itt ellenőriztük továbbá a kezelési útmutató és a szervizkönyv meglétét, az autó okmányainak meglétét, és az autón található azonosító plakettek meglétét is.

## 16. Extra tartozékok és felszereltségek

Ellenőriztünk minden olyan érdemi extratartozékot, melyek utólagos beszerzése jelentős összeg lenne, és ezért az új tulajdonos meglétükkel spórolhat az üzemeltetés során (pl. extra téli / nyárigumiszett, tetőcsomagtartó, vonóhorog, tetőbox, stb.)