

## Opel Meriva 1.4 T Cosmo, 5 ajtó, 5 fokozatú manuális / kézi váltó 88 kW

Évjárat  
2015. 01.Teljesítmény  
88 kW (120LE)Kilométeróra állás  
80 487 kmÜzemanyag  
BenzinSebességváltó  
Manuális / kézi

- 360 pontos állapotfelmérésen átesett jármű
- JóAutók.hu független műszaki szakértője által átvizsgálva
- Minden említésre méltó eltérés képpel és szöveggel dokumentálva
- Akár 3 év garanciával

## Jármű azonosító adatai

Gyártási év: 2015. 01.

Első hazai forgalomba helyezés: -

Alvázsám: 000000000000000000

Szín: -

Gyári kulcsok: 2 db

Első forgalomba helyezés: -

Műszaki érvényes: 2025. 09.

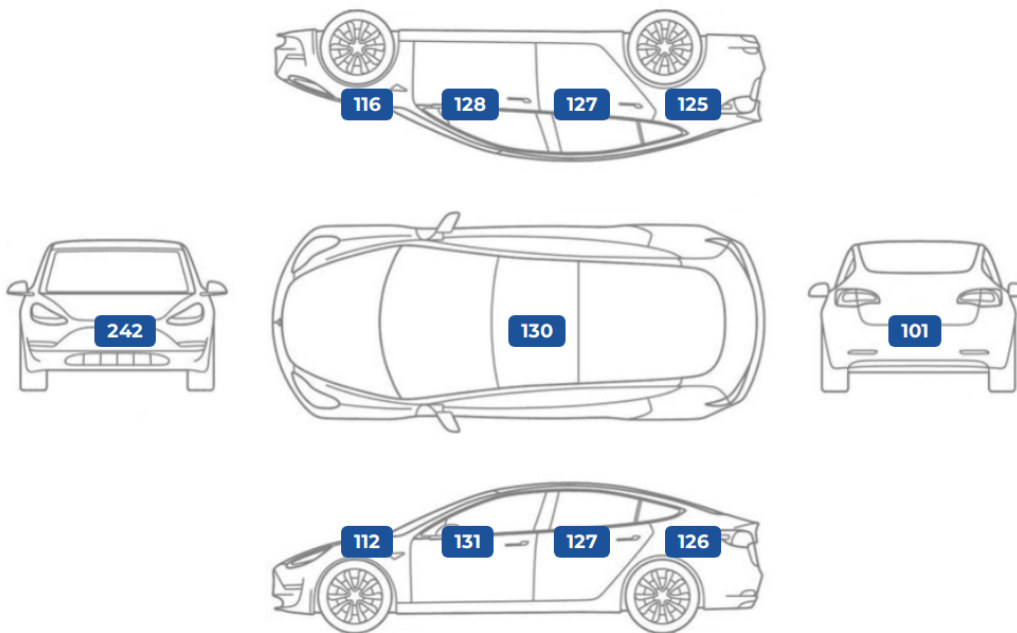
Rendszám: -

Szervízkönyv: -

Másolt kulcsok: - db

## MÉRÉSI EREDMÉNYEK

## Karosszéria festékvastagság (mikrométerben)



## Gumiabroncsok - téligumi garnitúra

	Gyártó	Profilmélység	DOT szám
bal első	Falken	5 mm	5220
bal hátsó	Falken	5 mm	5220
jobb első	Falken	5 mm	5220
jobb hátsó	Falken	5 mm	5220

## Gumiabroncsok - nyári garnitúra

	Gyártó	Profilmélység	DOT szám
bal első	-	- mm	-
bal hátsó	-	- mm	-
jobb első	-	- mm	-
jobb hátsó	-	- mm	-

# 360 PONTOS ÁTVIZSGÁLÁS EREDMÉNYE

## Biztonságot befolyásoló alkatrészek állapota

megjegyzések

<b>Utascella és gyűrődő zónák:</b>	Szerkezeti sérülésre utaló nyomok nem láthatóak. A nyúlványokon javításra utaló nyomok nem észlelhetők. A kerékcserézési doblémez szigetelése és patentolása gyári. A padlólemez gyári állapotban van. A fenéklemez gyári állapotban van.	
<b>Futómű:</b>	Korának megfelelő állapotban van.. A futómű beállítást nem igényel. A lökésgátlók vertikális terhelésre megfelelően reagálnak. A gumiharangokon szakadás, repedés nem látható.	1
<b>Kormánymű:</b>	Korának megfelelő állapotban van.. A kormány alapállása megfelelő. Összekötő rudakon kopást, sérülést nem találtam.	
<b>Fékkrendszer:</b>	Korának megfelelő állapotban van.. Elektromos kézifék rendeltetés szerűen működik (automatikus behúzás és kiengedés). Fékbetét megfelelő állapotban van. Fékpedál nyomásra kemény. Fékolaj szintje megfelelő. Féktárcsa megfelelő állapotban van.	
<b>Gumiabroncsok:</b>	Korának megfelelő állapotban van.. A gumiabroncsok megfelelő állapotúak.	

## Általános műszaki alkatrészek állapota

megjegyzések

<b>Motor:</b>	Korának megfelelő állapotban van.. Motorolaj szintje megfelelő. A motor alapjárata szépen, egyenletesen jár, nem kopog, nem zörög. A motor poros, nem történt motortér mosás. A hűtőfolyadék színe megfelelő. Motortérben olajfolyás nem látható.	6
<b>Hajtás:</b>	Korának megfelelő állapotban van.. A váltó kulissza nem szorul. A manuális váltó a sebességi fokozatokat megfelelően veszi. A kuplungpedál megfelelő keménységű, megfelelő helyen fog. A féltengely gumiharangoknál szakadást nem észleltem.	
<b>Elektromos berendezések:</b>	Korának megfelelő állapotban van.. Hűtő/fűtő berendezések megfelelően működnek. Az audió rendszer megfelelően működik. Kényelmi extrák megfelelően működnek.	
<b>Világítás:</b>	Korának megfelelő állapotban van.. A lámpatestek megfelelően világítanak. Az első fényszórók nem sérültek.	
<b>Szélvédők, üvegek:</b>	Korának megfelelő állapotban van.. Az első szélvédő gyári. Az első szélvédőn látható sérülés van.	7
<b>Hibakód kiolvasás:</b>	A hibakód kiolvasás az elvárt módon lezajlott.. Hibakód kiolvasás megtörtént. Az autó beindítását követően kontrollámpa a műszerfalon nem világít. Számítógépes kiolvasás során hibát nem találtam.	

## Esztétikai állapot

megjegyzések

<b>Külső karosszéria elemek:</b>	Korának megfelelő állapotban van.. A karosszériaelemek csavarjain megbontás jele nem látszik. A karosszéria elemek közötti hézagok megfelelőek.	3 - 5
<b>Kárpitozás és belső burkolatok:</b>	Korának megfelelő állapotban van.. Az autó utastere normál, korának megfelelő. Műszerfal normál állapotú. Tetőkárpit normál állapotú.	2
<b>Felnik:</b>	Futásának megfelelő állapotban van.. Könnyűfém felni gyári.	

## Tartozékok és extrák

megjegyzések

<b>Kötelező tartozékok:</b>	Futásának megfelelő állapotban van.. A kötelező tartozékok állapota normál.	
<b>Extra tartozékok és felszereltségek:</b>	A piaci átlagnak megfelelő mennyiségben.	

## MEGJEGYZÉSEK



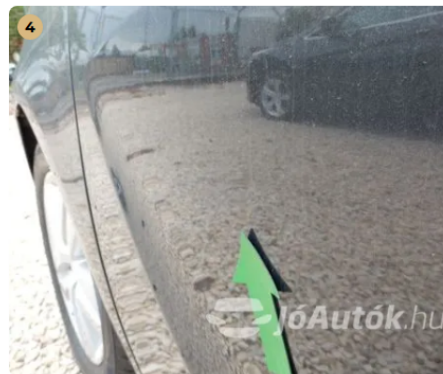
✓ A futómű és a féltengelyek normál állapotban vannak



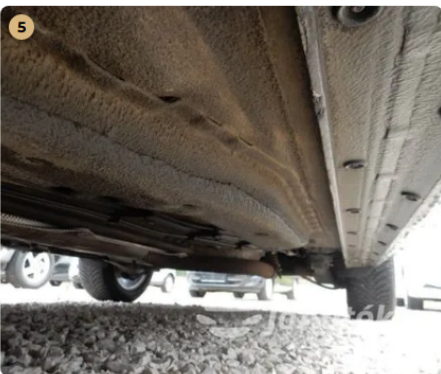
⚠ Klímapanel gombjai kopottak



⚠ Horpadás a bal első sárvédőn



⚠ Apró horpadás a jobb hátsó ajtón



✓ Az autó alja nem sérült nem rohad megfelelő állapotú



✓ Motortérben olajfolyás nem látható



⚠ Apró, nehezen észrevehető kavicsfelverődés

# MŰSZAKI ADATOK ÉS FELSZERELTSÉG

A gépjármű felszereltsége az eladó által szolgáltatott információk alapján került kitöltésre.

## Opel Meriva 1.4 T Cosmo, 5 ajtó, 5 fokozatú manuális / kézi váltó 88 kW



Évjárat  
2015. 01.

Teljesítmény  
88 kW (120LE)

Kilométeróra állás  
80 487 km

Üzemanyag  
Benzin

Sebességváltó  
Manuális / kézi

### Karosszéria és abroncsok

Kivitel	<b>Ferdehátú</b>
Szállítható személyek száma	<b>5 fő</b>
Ajtók száma	<b>5 ajtós</b>
Saját tömet	<b>1333 kg</b>
Össztömeg	<b>1930 kg</b>
Első gumi méret	<b>55/16 R205</b>
Hátsó gumi méret	<b>55/16 R205</b>

### Motor és hajtás

Üzemanyag típus	<b>Benzin</b>
Henger elrendezés	<b>Soros Álló</b>
Hengerűrtartalom	<b>1,364 cm<sup>3</sup></b>
Teljesítmény (LE)	<b>120 LE</b>
Teljesítmény (kW)	<b>88 kW</b>
Hajtás	<b>Első kerék</b>
Környezetvédelmi osztály	<b>Euro 6</b>
Sebességváltó fajtája	<b>Manuális / kézi</b>
Sebesség fokozatok száma	<b>5 sebességes</b>

### Kényelmi felszereltség

✓ Középső kartámasz	✓ Dönthető utasülések	✓ Bőr belső
✓ Bőrkormány	✓ Multifunkciós kormánykerék	

### Biztonsági felszereltség

✓ ISOFIX rendszer	✓ Hátsó fejtámlák	✓ Vezetőoldali légszák
✓ Utasoldali légszák	✓ Oldallégszák	✓ ESP (menetstabilizátor)
✓ ASR (kipörgésgátló)	✓ Visszagurulás-gátló	✓ Guminyomás-ellenőrző rendszer
✓ Tempomat	✓ Ködlámpa	✓ ABS (blokkolásgátló)
✓ Indításgátló (immobiliser)		

### Műszaki felszereltség

✓ Elektromos tükör	✓ Fűthető tükör	✓ Színezett üveg
✓ Manuális klíma	✓ Szervokormány	✓ Elektromos ablak elöl
✓ Elektromos ablak hátul	✓ Állítható kormány	✓ Könnyűfém felni

### Hifi és multimédia

✓ Rádió	✓ CD-s autórádió	✓ MP3 lejátszás
---------	------------------	-----------------

## Opel Meriva 1.4 T Cosmo, 5 ajtó, 5 fokozatú manuális / kézi váltó 88 kW

Évjárat  
2015. 01.Teljesítmény  
88 kW (120LE)Kilométeróra állás  
80 487 kmÜzemanyag  
BenzinSebességváltó  
Manuális / kézi

## "MEGVÉTELRE KIEMELTEN AJÁNLOTT"

Biztonságot befolyásoló alkatrészek állapota: Korának és futásának megfelelő

Esztétikai állapot: Korának és futásának megfelelő

Általános műszaki alkatrészek állapota: Átlagon felüli

Tartozékok és extrák: Átlagos

## ÉRTÉKELÉSI IRÁNYELVEINK

AKI AZ ÁLLAPOTFELMÉRÉST  
ELVÉGEZTE:Szeri Attila (Műszaki szakértő,  
Állapotfelmérés.hu)

## SZAKMAI PROFIL:

Szakmában eltöltött idő: **8 év**  
Évente átlagosan felmért autók  
száma:**1200 db**Felmért autók átlagos  
árfekvése:**11.2M Ft**

Állapotfelmérésünk célja a majdani tulajdonos vásárlási döntésének támogatása, így az átvizsgálás során kifejezetten a **magánszemély vásárlók számára legfontosabb kérdéseket válaszoltuk meg:**

**"Biztonságosan használható-e az autó":** megvizsgáltuk a mindennapi biztonságos használat szempontjából legfontosabb területeket, és olyan hibákat kerestünk, melyek az autó biztonságos napi használatát befolyásolhatják.

**"Van-e kötelezően javítandó műszaki hibája":** más szóval "lesz-e kötelező kiadás a vételáron felül". Ennek keretében átvizsgáltuk az általános műszaki alkatrészeket, és olyan hibákat kerestünk, melyek javítása kötelező (lesz) az autó üzembiztos napi használatához.

**"Milyen az esztétikai állapota":** olyan, kora és futásteljesítménye alapján nem szokványos esztétikai hibákat kerestünk, ami más, hasonló korú-futású autónál nincsen. Egy horzsolás a lökhárítón minden esetben esztétikai hiba, de egy apró kavicsfelverődés a motorháztetőn használt autóknál szokványos jelenség.

**"Várható-e további járulékos kiadás / spórolás az üzemeltetés során":** kell-e pótolni valamilyen tartozékot (pl. defektjavító), vagy spórolunk-e valamilyen meglévő (pl. vonóhorog). Segíti-e a majdani tovább értékesítést valamilyen különleges, extra, vagy van-e számlával igazolt cserélt alkatrész, esetleg friss műszaki.

**Ezek alapján** soroljuk be az autót "megvételre feltételesen ajánlott", "megvételre ajánlott", "megvételre erősen ajánlott", "megvételre kiemelten ajánlott", illetve "megvételre maximálisan ajánlott" kategóriákba.

## NYILATKOZATOK

## Állapotfelméréssel kapcsolatos nyilatkozatok

Állapotfelmérés dátuma	2024. 04. 22.	Állapotfelmérő cég neve	Net Mobilitas Zrt.
Székhely	1055 Budapest, Honvéd utca 20.	Adószám	25575251-2-41.

## Felelősségvállalási nyilatkozatok

A gépjármű motorját, kormányművét, futóművét, fékberendezését megbontás nélküli vizsgálatnak vetettük alá. A gépkocsi olyan esetleges hibái, melyeket csak megbontással lehet megállapítani, jelen állapotfelmérés keretében nem kerültek feltárára.

A rétegvastagság mérő OMSZ által nincs hitelesítve, a mérési eredmények más típusú mérők eredményeitől eltérhetnek. A rétegvastagság mérés tájékoztató jellegű, gyári értékek esetén sem garantálja a karosszéria sérülésmentességét.

Az autók próbaköre minden esetben lakott területen belül, limitált sebességen történik, ezért a magasabb sebességi tartományokban történő terhelés alatti használatot, illetve az autópályán történő nagy sebességű viselkedést jelen állapotfelmérés keretében nem tudtuk ellenőrizni.

A gépjármű megtekintett és kipróbált állapota tükrében az állapotlap tartalmát és megállapításait tudomásul vesszük.

Net Mobilitas Zrt.  
1055 Budapest, Honvéd utca 20.  
Adószám: 25575251-2-41  
Cégjegyzékszám: 01-10-140173

Kelt:

Szeri Attila  
Állapotfelmérő aláírása

Eladó / megrendelő aláírása

Vevő aláírása

# MELLÉKLET: MIT ÉS HOGYAN VIZSGÁLTUNK

## I. BIZTONSÁGOT BEFOLYÁSOLÓ ALKATRÉSZEK

### 1. Utascella és gyűrődő zónák

A festékvastagság mérést minden karosszéria elemen több ponton (nem csak a közepén!) elvégeztük a korábbi balesetek nyomai után kutatva, a szélekre különösen koncentrálvá

Különös figyelmet fordítottunk a karosszéria elemek azon helyeire, amelyek az esetleges javítási folyamat során nehezen elérhetők a javítók számára

A motortér irányából ellenőriztük a nyúlványokat, doblemez belső oldalát, motortartó bakok állapotát (amennyiben láthatók)

Első keréjkáratí doblemeznél ellenőriztük a szigetelés esetleges hibáit, hiányát, patentok meglétét, vagy esetleges pótlásukat lemezcsavarral

Első kerék mellett az autó alá nézve előrefelé vizsgáltuk a motorburkolat állapotát (megvan-e, nem sérült-e), illetve hátrafelé haladva a padlólemez, szigetelések, küszöbök állapotát

Hátsó doblemezt a csomagtér felől ellenőriztük, a fenéklemezt pedig a pótkerék takaró megemelésével

### 2. Futómű

Motortér irányából vizsgáltuk a féltengely, a belső gumiharangok és a lökésgátló állapotát

Kitekert kormányzott kerekek mellett a keréjkáratí dob irányából ellenőriztük a gömbfej, a trapéz, a féltengely külső gumiharangok állapotát

A lökésgátlókra külön figyelmet fordítottunk, mert ott különösen lényeges, hogy folyik-e az olaj, nem törött-e a rugó

Elvégeztük a lökésgátlók fizikai tesztelését a karosszéria függőleges terhelésével

Hátsó futómű esetében a gátlók és a rugók állapotát a nem kormányzott kerekeken is vizsgáltuk

A futóműnél az esetleges kotyogást a próbaút során a megfelelő kormányozdulatok és útviszonyok kihasználásával ellenőriztük (a hallható hangokat meg kell tudni különböztetni a kormánymű esetleges hanghatásaitól)

### 3. Kormánymű

A motortér felől a kormánymű központi részét ellenőriztük: olajszivárgást, kopásnyomokat kerestünk

Kitekert kormányzott kerék esetén a keréjkáratí dob irányából ellenőriztük az összekötő rudakat, kopás, sérülés után kutattunk

A kormányműnél az esetleges kotyogást a próbaút során a megfelelő kormányozdulatok és útviszonyok kihasználásával

ellenőriztük (a hallható hangokat meg kell tudni különböztetni a futómű (gömbfej) esetleges hanghatásaitól)

### 4. Fékrendszer

Kitekert kormányzott kerekek mellett ellenőriztük a fékcsövek, fékkábelek, féknyereg állapotát, illetve a féktárcsabelső oldalát Fékárcsa esetében a felületi korrózió általában csak a használat hiányát jelzi, de a vállas, illetve barázdált féktárcsa tényleges rendellenesség

Fékárcsák külső oldalának állapotát alufelni esetén szemrevételezéssel ellenőriztük

Lemezfelni esetén zseblámpa + toll / csavarhúzó segítségével kerestük az esetleges vállakat, barázdákat

Fékbetétek állapotát elől-hátul ellenőriztük

Fékfolyadék állapotát álló helyzetben szemrevételezéssel ellenőriztük (megfelelően világos, áttetsző, finomolajszerű, nem tapasztalható elvizesedés)

Próbakör előtt álló helyzetben teszteltük a fékpedál reakcióit (kemény, vagy lassan besüllyedő) próbakör alatt pedig a fékrendszer működését és hatásfokát

### 5. Gumiabroncsok

A gumiabroncsok esetében a szerkezet korát ellenőriztük legelőször (DOT szám)

Ezután ellenőriztük a futófelület állapotát, és tételesen megmértük a barázdák mélységét

Végül látható sérüléseket, külsérelmi nyomokat kerestünk az összes gumiabroncson

## II. ÁLTALÁNOS MŰSZAKI ALKATRÉSZEK ÁLLAPOTA

### 6. Motor

Ellenőriztük az összes folyadékot (olaj, kiegyenlítő tartály, hűtőfolyadék), megvizsgáltuk, hogy megvan-e a megfelelő szint, viszkozitás, minőség

Megvizsgáltuk, van-e szemmel látható vízszivárgás a vízpumpánál, vezérlésnél, kiegyenlítő tartálynál, termosztátnál, vízcsöveknél

Van-e olajszivárgás bárhol a motortérben, láthatóak-e korábbi olajfolyás nyomok, illetve az alsó motorvédő burkolaton látható-e megállt olajsár

Ellenőriztük, hogy indítás után az olaj „felkapása” rendben megtörténik-e, szelepek kepelnek-e, vagy gyorsan beolajozódnak

Üzemleeg állapotban megfelelő-e a hűtőkör tömítettsége, működik-e a termosztát, bekapcsol-e rendben a hűtőventilátor (dízel esetén hideg időben ezt menet közben vizsgáltuk)

Üzemleeg állapotban nem nyomja-e vissza a nyomás a kiegyenlítőtartályba a vizet, vagy nem tűnik-e el a víz a kiegyenlítőtartályból

Próbakör alatt a motorteljesítmény megfelelő-e

### 7. Hajtás

Az autó alá fekvé ellenőriztük a kipufogórendszer, a dob / dobok állapotát

Vizsgáltuk az esetleges 4X4-es meghajtás állapotát (kardántengely általában nincs burkolva, csak a tartóelemek által)

Esetleges olajfolyásokat, szivárgásokat, illetve régebbi olajfolyás nyomokat kerestünk

Próbakör előtt a kuplungot álló helyzetben teszteltük, majd szintén álló helyzetben minden fokozatot leváltottunk

Próbakör alatt teszteltük a kuplung fogáspontját (alacsonyan vagy magasan fog-e), illetve általános működését (akadálymentesen fog-e, dadog-e, ugrik-e, zörög-e)

## 8. Elektromos berendezések

Önindító és akkumulátor állapotát az autó beindításánál vizsgáltuk (megfelelően hajtja-e meg az önindítót az akksi, önindító könnyen indítja-e a motort)

A beltéri elektromos berendezések működését és vezérlését, illetve a klíma esetében annak hatáskörét tételesen ellenőriztük. Kiemelten ügyeltünk az elektromos ablakok, tükör, ülésfűtés, kormányfűtés, beltér világítások állapotára, és az első / hátsó ablaktörlők működésére.

A gyakori hibapontokat külön lista alapján ellenőriztük: kormányvezérlők, elektromos napfénytető, műszerfalfények, gombvilágítások. A médiát és a navigációt külön körbenellenőriztük, kiemelt figyelmet fordítva arra, hogy az ezt használó márkáknál megvan-e a térképkártya a kesztyűtartóban található tartóban.

Amennyiben az autó rendelkezett vele, elvégeztük az elektromos csomagterajtó-nyitó ellenőrzését.

## 9. Világítás

Világító és fényjelző testek mindegyikét ellenőriztük: fényszórók, irányjelzők, hátsólámpák, ködfényszórók, rendszámvilágító lámpák. Általános állapotukat álló helyzetben, gyújtás nélkül vizsgáltuk, és a következő elváltozásokat kerestük: karcosak-e, repedtek-e, horzsoltak-e, kaviccsérültek-e, mattultak-e.

A világító és fényjelző testek működésének, hatáskörének, vezérlésének ellenőrzését beindított állapotban végeztük.

## 10. Szélvédők, üvegek

Első szélvédő állapotát aprólékosan ellenőriztük az alábbi elváltozásokra koncentrálnival: aprókavicsos-e, kavicsos-e, karcos-e, repedt-e (utóbbi azonnal javítandó).

Ellenőriztük, hogy az eltérés látótérben van-e (azonnal javítandó).

Ha látótérben kívül van, annak javítása nem kötelező, de megfontolandó a későbbi problémák elkerülése érdekében (egy kavics felverődés a javítás hiányában tovább repedhet a látótérbe).

Oldalsó üvegeken és hátsó szélvédőn leginkább karcokat kerestünk, a kavicsfelverődés és repedés itt nem jellemző.

## 11. Hibakód kiolvasás

A próbaút után rákötöttük az autóra a hibakódkiolvasót.

A hibakódkiolvasó gombnyomásra megmutatta, van-e tárolt (azaz nem ideiglenes) hibakód az autó szoftverében (ilyen lehet a részecskeszűrő, injektor, katalizátor, stb. hibájára utaló hibakód).

A tárolt hibakódok kitörlésére nincs lehetőség, az ideiglenes hibakódokat, ha voltak (lemerült akkumulátor, kiégettizzó), nem töröltük ki.

Megjegyzés: minden műszaki szakértőnk olyan célberendezéssel dolgozik, ami nem képes semmit „felülírni” az autószoftverében.

# III. ESZTÉTIKAI ÁLLAPOT

## 12. Külső karosszéria elemek

Sárvédők, ajtók, tetők, küszöbök, lökhárítók átvizsgálása az autó jobb első sarkától az első lökhárító bal sarka felé elindulva, óramutató járásával ellentétesen, a tetővel bezárólag.

Minden karosszériaelemen a fényezés állapotát, karcokat, horpadásokat, horzsolásokat ellenőriztük.

A lökhárítók műanyag felületén lévő esztétikai sérülések javítása a tulajdonos döntése, további problémát önmagukban nem okoznak.

Megjegyzés: a fém alkatrészek fényezésén „fémig áthatolt” esztétikai sérülések javítása a későbbi korrodálódás elkerülése érdekében javasolt. Egyszerű kavicsfelverődések javítása újrafényezés helyett festék boltban kapható ecsetelővel javasolt.

## 13. Kárpitozás és burkolatok

Aprólékosan ellenőriztük az utastérben található üléskárpitokat, ajtókárpitokat, tető- és könyöklőkárpitokat, a műszerfal, az ajtók és a középkonzol nem kárpitos burkolatát.

Szakadásokat, kopásokat, karcokat és szennyeződések kerestünk.

Ellenőriztük a motortér és a csomagtartó burkolatait.

Csomagtartó esetében külön teszteltük a rekeszeket, fedeleket (nyithatók-e, zárhatók-e).

Motorburkolat esetén különös figyelmet fordítottunk az esetleges korábbi rágcsáló károk nyomaira.

## 14. Felni

Az átvizsgálás során aprólékosan ellenőriztük az autó felnijeinek szerkezeti és felületi állapotát.

Külön figyelmet fordítottunk arra, hogy az esetleges sérülések pusztán esztétikai jellegűek, vagy deformálódás is tapasztalható-e az alkatrészeken.

A felni apróbb felületi sérülései minden használt autóra „kötelező elemei”, ám a sérülések száma és mérete alapján műszaki szakértőnk egyértelműen behatárolják, hogy az adott alkatrész átlag alatti, átlagos, átlag feletti, vagy kiemelkedő állapotú.

# IV. TARTOZÉKOK ÉS EXTRÁK

## 15. Kötelező tartozékok

Az állapotfelmérés során tételesen ellenőriztük a kötelező tartozékok listáját, hiszen ezek pótlása néhány esetben még a vételárhoz mérten is jelentős összeg lehet.

Ilyenek a pótkerék, a javítókészlet (kompresszor, javítóanyag), gyári kulcsok, kulcsnélküli / nyomógombos indítókulcsnál a szervizkulcs megléte, töltőkábel, elakadásjelző, egészségügyi doboz.

Minden tartozék kapcsán ellenőriztük azok állapotát is a meglétük mellett (kulcsfunkciók működnek-e, stb.).

Itt ellenőriztük továbbá a kezelési útmutató és a szervizkönyv meglétét, az autó okmányainak meglétét, és az autón található azonosító plakettek meglétét is.

## 16. Extra tartozékok és felszereltségek

Ellenőriztünk minden olyan érdemi extratartozékot, melyek utólagos beszerzése jelentős összeg lenne, és ezért az új tulajdonos meglétükkel spórolhat az üzemeltetés során (pl. extra téli / nyárigumiszett, tetőcsomagtartó, vonóhorog, tetőbox, stb.).

Megvizsgáltuk az autó olyan extra tulajdonságait, melyek a fenntartási költségekben belátható időn belül spórolást eredményezhetnek, mint például az új akkumulátor, a számlával igazolt cserélt alkatrész, vagy a friss műszaki.

Megvizsgáltuk, hogy az autó rendelkezik-e a majdani tovább értékesítést segítő különleges extrákkal, melyekkel a hasonló korú és kategóriájú autók nem rendelkeznek.

Ellenőriztük az autóhoz listázott extra tartozékok meglétét és – ellenőrizhetőség esetén – azok állapotát.