

## Mercedes-Benz C 160 C 180 d 9G-TRONIC 90 kW

<b>Évjárat</b> 2019. 05.	<b>Teljesítmény</b> 90 kW (122LE)	<b>Kilométeróra állás</b> 13 808 km	<b>Üzemanyag</b> Dízel	<b>Sebességváltó</b> Triptonik
-----------------------------	--------------------------------------	--	---------------------------	-----------------------------------



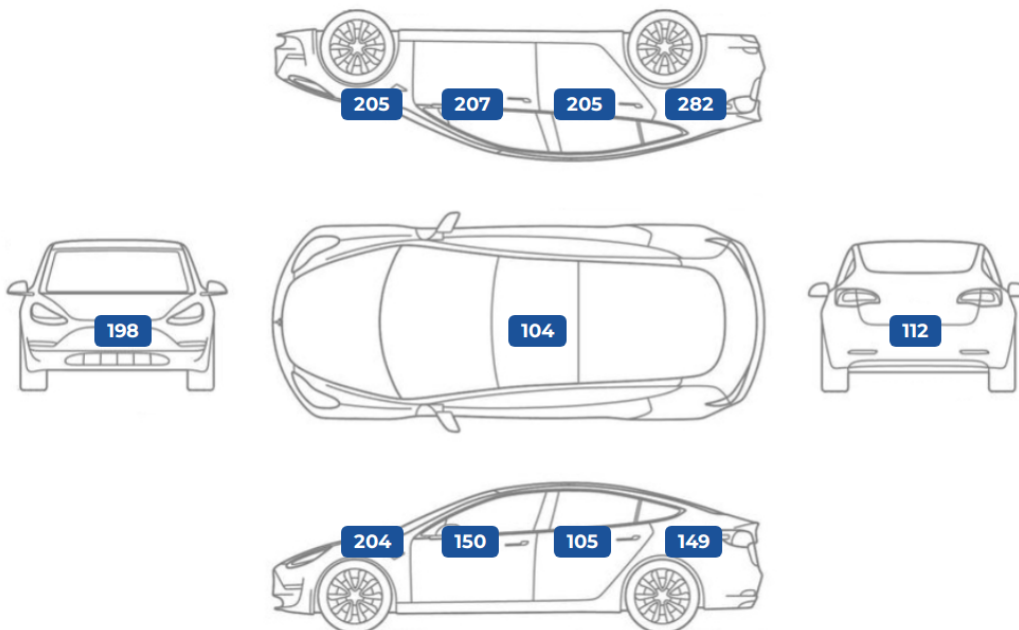
- 360 pontos állapotfelmérésen átesett jármű
- JóAutók.hu független műszaki szakértője által átvizsgálva
- Minden említésre méltó eltérés képpel és szöveggel dokumentálva
- Akár 3 év garanciával

### Jármű azonosító adatai

Gyártási év:	2019. 05.	Első forgalomba helyezés:	-
Első hazai forgalomba helyezés:	-	Műszaki érvényes:	-
Alvázsám:	WDD2050001R506250	Rendszám:	SSL900
Szín:	-	Szervízkönyv:	-
Gyári kulcsok:	2 db	Másolt kulcsok:	- db

### MÉRÉSI EREDMÉNYEK

#### Karosszéria festékvastagság (mikrométerben)



#### Gumiabroncsok - téligumi garnitúra

	Gyártó	Profilmélység	DOT szám
bal első	Fortune	8 mm	2422
bal hátsó	Fortune	8 mm	2622
jobb első	Fortune	8 mm	2422
jobb hátsó	Fortune	8 mm	2622

#### Gumiabroncsok - nyári garnitúra

	Gyártó	Profilmélység	DOT szám
bal első	-	- mm	-
bal hátsó	-	- mm	-
jobb első	-	- mm	-
jobb hátsó	-	- mm	-

## 360 PONTOS ÁTVIZSGÁLÁS EREDMÉNYE

### Biztonságot befolyásoló alkatrészek állapota

megjegyzések

<b>Utascella és gyűrődő zónák:</b>	Szerkezeti sérülésre utaló nyomok nem láthatóak. A nyúlványokon külsérelmi nyomok nem találhatók.
<b>Futómű:</b>	Korának és futásának megfelelő. A próba út során megállapításra került, hogy az autó uttartása megfelelő. A futómű beállítást nem igényel
<b>Kormánymű:</b>	Korának és futásának megfelelő. A kormány alapállása megfelelő. A próba út során az autó nem húzott egyik irányba sem.
<b>Fékrendszer:</b>	Korának és futásának megfelelő. Elektromos kézifék rendeltetés szerűen működik (autómatikus behúzás és kiengedés). Fékbetét megfelelő állapotban van. Féktárcsa megfelelő állapotban van.
<b>Gumiabroncsok:</b>	Átlagos állapot. A gumiabroncsok újszerű állapotúak.

### Általános műszaki alkatrészek állapota

megjegyzések

<b>Motor:</b>	Korának és futásának megfelelő. Motorolaj szintje megfelelő. A motor alapjárata szépen, egyenletesen jár, nem kopog, nem zörög. A hűtőfolyadék szintje megfelelő. A motor poros, nem történt motortér mosás.
<b>Hajtás:</b>	Korának és futásának megfelelő. Az automata váltó (típusának) megfelelően működik. A kipufogórendszer és a dobok állapota megfelelő.
<b>Elektromos berendezések:</b>	Korának megfelelő. Hűtő/fűtő berendezések megfelelően működnek. Az audió rendszer megfelelően működik. Elektromos tükrök megfelelően működnek. Kényelmi extrák megfelelően működnek. A klíma határfoka megfelelő. Kormányvezérlők megfelelően működnek.
<b>Világítás:</b>	Korának megfelelő. A lámpatestek megfelelően világítanak. Az első fényszórók nem sérültek. Az első fényszórók nincsenek bemattulva.
<b>Szélvédők, üvegek:</b>	Korának megfelelő
<b>Hibakód kiolvasás:</b>	Nem találtunk hibakódot. Hibakód kiolvasás nem történt meg.

### Esztétikai állapot

megjegyzések

<b>Külső karosszéria elemek:</b>	Korának és futásának megfelelő. A festékmérés során eltérő mértéket találtam. A látható karcok polírozással korigálhatóak. A karosszéria elemek közötti hézagok megfelelőek.	3
<b>Kárpitozás és belső burkolatok:</b>	Korának és futásának megfelelő. Az autó utastere újszerű, kopás mentes, újautó illat érezhető. Műszerfal újszerű állapotú. Tetőkárpit újszerű. Az ajtókárpitok újszerűek.	1 - 2
<b>Felnik:</b>	Futásának megfelelő. Könnyűfém felni gyári.	

### Tartozékok és extrák

megjegyzések

<b>Kötelező tartozékok:</b>	Megtalálhatóak, átlagos állapotban. A kötelező tartozékok állapota normál.
<b>Extra tartozékok és</b>	/

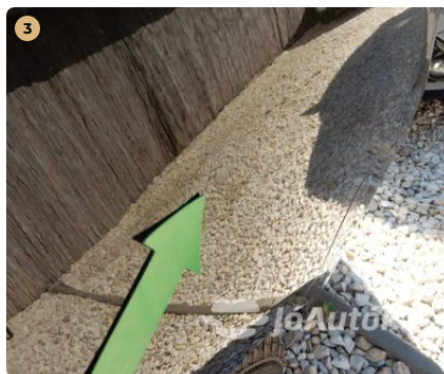
## MEGJEGYZÉSEK



⚠ Apró sérülés a kormány alatti részen



✓ Szép megkímélt beltér



⚠ Bal hátsó sárvédőn apró horpadás

# MŰSZAKI ADATOK ÉS FELSZERELTSÉG

A gépjármű felszereltsége az eladó által szolgáltatott információk alapján került kitöltésre.



## Mercedes-Benz C 160 C 180 d 9G-TRONIC 90 kW

<b>Évjárat</b> 2019. 05.	<b>Teljesítmény</b> 90 kW (122LE)	<b>Kilométeróra állás</b> 13 808 km	<b>Üzemanyag</b> Dízel	<b>Sebességváltó</b> Triptonik
-----------------------------	--------------------------------------	--	---------------------------	-----------------------------------

### Karosszéria és abroncsok

<b>Kivitel</b>	<b>Ferdehátú</b>
Szállítható személyek száma	<b>5 fő</b>
Ajtók száma	<b>4 ajtós</b>
Saját tömet	<b>1555 kg</b>
Össztömeg	<b>2135 kg</b>
Első gumi méret	<b>205/60 R205</b>
Hátsó gumi méret	<b>205/60 R205</b>

### Motor és hajtás

<b>Üzemanyag típus</b>	<b>Dízel</b>
Henger elrendezés	
Hengerűrtartalom	<b>1,597 cm<sup>3</sup></b>
Teljesítmény (LE)	<b>122 LE</b>
Teljesítmény (kW)	<b>90 kW</b>
Hajtás	<b>Hátsó kerék</b>
Környezetvédelmi osztály	
Sebességváltó fajtája	<b>Triptonik</b>
Sebesség fokozatok száma	<b>9 sebességes</b>

### Hifi és multimédia

✓ Rádió	✓ MP3 lejátszás	✓ Kihangosító
✓ USB csatlakozó	✓ Távirányító	✓ 12 hangszóró
✓ Tolatókamera bemenet	✓ GPS (navigáció)	

### Műszaki felszereltség

✓ Centrálzár	✓ Fűthető tükör	✓ Automata klíma
✓ Elektromos ablak elöl	✓ Elektromos ablak hátul	✓ Szervokormány
✓ Könnyűfém felni	✓ Színezett üveg	✓ Fedélzeti komputer

### Kényelmi felszereltség

✓ Automatikusan sötétedő külső tükör	✓ Elektromosan behajtható külső tükrök	✓ Bőr belső
✓ Automatikusan sötétedő belső tükör	✓ Deréktámasz	✓ Elektromos ülésállítás utasoldal
✓ Elektromos ülésállítás vezetőoldal	✓ Középső kartámasz	✓ Multifunkciós kormánykerék
✓ Dönthető utasülések	✓ Távolsági fényszóró asszisztens	

### Biztonsági felszereltség

✓ Esőszenzor	✓ Fügönylégzsák	✓ Oldallégzsák
✓ Térdlégzsák	✓ Utasoldali légzsák	✓ Vezetőoldali légzsák
✓ LED fényszóró	✓ Hátsó fejtámlák	✓ Indításgátló (immobiliser)

✓ ISOFIX rendszer

✓ ABS (blokkolásgátló)

✓ ASR (kipörgésgátló)

✓ ESP (menetstabilizátor)

## SZAKVÉLEMÉNY



### Mercedes-Benz C 160 C 180 d 9G-TRONIC 90 kW

Évjárat  
2019. 05.

Teljesítmény  
90 kW (122LE)

Kilométeróra állás  
13 808 km

Üzemanyag  
Dízel

Sebességváltó  
Triptonik

## “MEGVÉTELRE KIEMELTEN AJÁNLOTT”

**Biztonságot befolyásoló alkatrészek állapota:** Korának és futásának megfelelő

**Esztétikai állapot:** Átlagon felüli

**Általános műszaki alkatrészek állapota:** Korának és futásának megfelelő

**Tartozékok és extrák:** Átlagon felüli

## ÉRTÉKELÉSI IRÁNYELVEINK



### AKI AZ ÁLLAPOTFELMÉRÉST ELVÉGEZTE:

Szeri Attila (Műszaki szakértő, [Állapotfelmérés.hu](#))

### SZAKMAI PROFIL:

Szakmában eltöltött idő: **8 év**  
Évente átlagosan felmért autók száma:

**1200 db**

Felmért autók átlagos árfekvése:

**11.2M Ft**

Állapotfelmérésünk célja a majdani tulajdonos vásárlási döntésének támogatása, így az átvizsgálás során kifejezetten a **magánszemély vásárlók számára legfontosabb kérdéseket válaszoltuk meg:**

**“Biztonságosan használható-e az autó”:** megvizsgáltuk a mindennapi biztonságos használat szempontjából legfontosabb területeket, és olyan hibákat kerestünk, melyek az autó biztonságos napi használatát befolyásolhatják.

**“Van-e kötelezően javítandó műszaki hibája”:** más szóval “lesz-e kötelező kiadás a vételáron felül”. Ennek keretében átvizsgáltuk az általános műszaki alkatrészeket, és olyan hibákat kerestünk, melyek javítása kötelező (lesz) az autó üzembiztos napi használatához.

**“Milyen az esztétikai állapota”:** olyan, kora és futásteljesítménye alapján nem szokványos esztétikai hibákat kerestünk, ami más, hasonló korú-futású autónál nincsen. Egy horzsolás a lökhárítón minden esetben esztétikai hiba, de egy apró kavicsfelverődés a motorháztetőn használt autóknál szokványos jelenség.

**“Várható-e további járulékos kiadás / spórolás az üzemeltetés során”:** kell-e pótolni valamilyen tartozékot (pl. defektjavító), vagy spórolunk-e valamilyen meglévő (pl. vonóhorog). Segíti-e a majdani tovább értékesítést valamilyen különleges, extra, vagy van-e számlával igazolt cserélt alkatrész, esetleg friss műszaki.

**Ezek alapján** soroljuk be az autót “megvételre feltételesen ajánlott”, “megvételre ajánlott”, “megvételre erősen ajánlott”, “megvételre kiemelten ajánlott”, illetve “megvételre maximálisan ajánlott” kategóriákba.

## NYILATKOZATOK

### Állapotfelméréssel kapcsolatos nyilatkozatok

Állapotfelmérés dátuma	2024. 04. 15.	Állapotfelmérő cég neve	Net Mobilitas Zrt.
Székhely	1055 Budapest, Honvéd utca 20.	Adószám	25575251-2-41.

### Felelősségvállalási nyilatkozatok

A gépjármű motorját, kormányművét, futóművét, fékberendezését megbontás nélküli vizsgálatnak vetettük alá. A gépkocsi olyan esetleges hibái, melyeket csak megbontással lehet megállapítani, jelen állapotfelmérés keretében nem kerültek feltárára.

A rétegvastagság mérő OMSZ által nincs hitelesítve, a mérési eredmények más típusú mérők eredményeitől eltérhetnek. A rétegvastagság mérés tájékoztató jellegű, gyári értékek esetén sem garantálja a karosszéria sérülésmentességét.

Az autók próbaköre minden esetben lakott területen belül, limitált sebességen történik, ezért a magasabb sebességi tartományokban történő terhelés alatti használatot, illetve az autópályán történő nagy sebességű viselkedést jelen állapotfelmérés keretében nem tudtuk ellenőrizni.

A gépjármű megtekintett és kipróbált állapota tükrében az állapotlap tartalmát és megállapításait tudomásul vesszük.

Net Mobilitas Zrt.

## MELLÉKLET: MIT ÉS HOGYAN VIZSGÁLTUNK

### I. BIZTONSÁGOT BEFOLYÁSOLÓ ALKATRÉSZEK

#### 1. Utascella és gyűrődő zónák

A festékvastagság mérést minden karosszéria elemen több ponton (nem csak a közepén!) elvégeztük a korábbi balesetek nyomai után kutatva, a szélekre különösen koncentrálvá

Különös figyelmet fordítottunk a karosszéria elemek azon helyeire, amelyek az esetleges javítási folyamat során nehezen elérhetőek a javítók számára

A motortér irányából ellenőriztük a nyúlványokat, doblemez belső oldalát, motortartó bakok állapotát (amennyiben láthatók)

Első keréjkáratí doblemeznél ellenőriztük a szigetelés esetleges hibáit, hiányát, patentok meglétét, vagy esetleges pótlásukat lemezcsavarral

Első kerék mellett az autó alá nézve előrefelé vizsgáltuk a motorburkolat állapotát (megvan-e, nem sérült-e), illetve hátrafelé haladva a padlólemez, szigetelések, küszöbök állapotát

Hátsó doblemezt a csomagtér felől ellenőriztük, a fenéklemezt pedig a pótkerék takaró megemelésével

#### 2. Futómű

Motortér irányából vizsgáltuk a féltengely, a belső gumiharangok és a lökésátló állapotát

Kitekert kormányzott kerekek mellett a keréjkáratí dob irányából ellenőriztük a gömbfej, a trapéz, a féltengely külső gumiharangok állapotát

A lökésátlókra külön figyelmet fordítottunk, mert ott különösen lényeges, hogy folyik-e az olaj, nem törött-e a rugó

Elvégeztük a lökésátlók fizikai tesztelését a karosszéria függőleges terhelésével

Hátsó futómű esetében a gátlók és a rugók állapotát a nem kormányzott kerekeken is vizsgáltuk

A futóműnél az esetleges kotyogást a próbaút során a megfelelő kormányozdulatok és útviszonyok kihasználásával ellenőriztük (a hallható hangokat meg kell tudni különböztetni a kormánymű esetleges hanghatásaitól)

#### 3. Kormánymű

A motortér felől a kormánymű központi részét ellenőriztük: olajszivárgást, kopásnyomokat kerestünk

Kitekert kormányzott kerék esetén a keréjkáratí dob irányából ellenőriztük az összekötő rudakat, kopás, sérülés után kutattunk

A kormányműnél az esetleges kotyogást a próbaút során a megfelelő kormányozdulatok és útviszonyok kihasználásával ellenőriztük (a hallható hangokat meg kell tudni különböztetni a futómű (gömbfej) esetleges hanghatásaitól)

#### 4. Fékrendszer

Kitekert kormányzott kerekek mellett ellenőriztük a fékcsövek, fékkábelek, féknyereg állapotát, illetve a féktárcsabelső oldalát  
Féktárcsa esetében a felületi korrózió általában csak a használat hiányát jelzi, de a vállas, illetve barázdált féktárcsa tényleges rendellenesség

Féktárcsák külső oldalának állapotát alufelni esetén szemrevételezéssel ellenőriztük

Lemezfelni esetén zseblámpa + toll / csavarhúzó segítségével kerestük az esetleges vállakat, barázdákat

Fékbetétek állapotát elől-hátul ellenőriztük

Fékfolyadék állapotát álló helyzetben szemrevételezéssel ellenőriztük (megfelelően világos, áttetsző, finomolajszerű, nem tapasztalható elvizesedés)

Próbakör előtt álló helyzetben teszteltük a fékpedál reakcióit (kemény, vagy lassan besüllyedő) próbakör alatt pedig a fékrendszer működését és hatásfokát

#### 5. Gumiabroncsok

A gumiabroncsok esetében a szerkezet korát ellenőriztük legelőször (DOT szám)

Ezután ellenőriztük a futófelület állapotát, és tételesen megmértük a barázdák mélységét

Végül látható sérüléseket, külsérelmi nyomokat kerestünk az összes gumiabroncson

### II. ÁLTALÁNOS MŰSZAKI ALKATRÉSZEK ÁLLAPOTA

#### 6. Motor

Ellenőriztük az összes folyadékot (olaj, kiegyenlítő tartály, hűtőfolyadék), megvizsgáltuk, hogy megvan-e a megfelelő szint, viszkozitás, minőség

Megvizsgáltuk, van-e szemmel látható vízszivárgás a vízpumpánál, vezérlésnél, kiegyenlítő tartálynál, termosztátnál, vízcsöveknél  
Van-e olajszivárgás bárhol a motortérben, láthatóak-e korábbi olajfolyás nyomok, illetve az alsó motorvédő burkolaton látható-e megállt olajsár

Ellenőriztük, hogy indítás után az olaj „felkapása” rendben megtörténik-e, szelepek kepelnek-e, vagy gyorsan beolajozódnak

Üzemlemez állapotban megfelelő-e a hűtőkör tömítettsége, működik-e a termosztát, bekapcsol-e rendben a hűtőventilátor (dízel esetén hideg időben ezt menet közben vizsgáltuk)

Üzemlemez állapotban nem nyomja-e vissza a nyomás a kiegyenlítőtartályba a vizet, vagy nem tűnik-e el a víz a kiegyenlítőtartályból  
Próbakör alatt a motorteljesítmény megfelelő-e

#### 7. Hajtás

Az autó alá fekvő ellenőriztük a kinufogórendszer a dob / dobok állapotát

Vizsgáljuk az esetleges 4X4-es meghajtás állapotát (kardántengely általában nincs burkolva, csak a tartóelemek által)

Esetleges olajfolyásokat, szivárgásokat, illetve régebbi olajfolyás nyomokat kerestünk

Próbakör előtt a kuplungot álló helyzetben teszteltük, majd szintén álló helyzetben minden fokozatot leváltottunk

Próbakör alatt teszteltük a kuplung fogáspontját (alacsonyan vagy magasan fog-e), illetve általános működését (akadálymentesen fog-e, dadog-e, ugrik-e, zörög-e)

## 8. Elektromos berendezések

Önindító és akkumulátor állapotát az autó beindításánál vizsgáltuk (megfelelően hajtja-e meg az önindítót az akksi, önindító könnyen indítja-e a motort)

A beltéri elektromos berendezések működését és vezérlését, illetve a klíma esetében annak hatásfokát tételesen ellenőriztük

Kiemelten ügyeltünk az elektromos ablakok, tükör, ülésfűtés, kormányfűtés, beltér világítások állapotára, és az első / hátsó ablaktörlők működésére

A gyakori hibapontokat külön lista alapján ellenőriztük: kormányvezérlők, elektromos napfénytető, műszerfalfények, gombvilágítások

A médiát és a navigációt külön körbenellenőriztük, kiemelt figyelmet fordítva arra, hogy az ezt használó márkáknál megvan-e a térképkártya a kesztyűtartóban található tartóban

Amennyiben az autó rendelkezett vele, elvégeztük az elektromos csomagterajtó-nyitó ellenőrzését

## 9. Világítás

Világító és fényjelző testek mindegyikét ellenőriztük: fényszórók, irányjelzők, hátsó lámpák, ködfényszórók, rendszámvilágító lámpák

Általános állapotukat álló helyzetben, gyújtás nélkül vizsgáltuk, és a következő elváltozásokat kerestük: karcosak-e, repedtek-e,

horzsoltak-e, kavics sérültek-e, mattultak-e

A világító és fényjelző testek működésének, hatásfokának, vezérlésének ellenőrzését beindított állapotban végeztük

## 10. Szélvédők, üvegek

Első szélvédő állapotát aprólékosan ellenőriztük az alábbi elváltozásokra koncentráva: aprókavicsos-e, kavicsos-e, karcos-e, repedt-e (utóbbi azonnal javítandó)

Ellenőriztük, hogy az eltérés látótérben van-e (azonnal javítandó)

Ha látótérben kívül van, annak javítása nem kötelező, de megfontolandó a későbbi problémák elkerülése érdekében (egy kavics felferődés a javítás hiányában tovább repedhet a látótérbe)

Oldalsó üvegeken és hátsó szélvédőn leginkább karcokat kerestünk, a kavicsfelferődés és repedés itt nem jellemző

## 11. Hibakód kiolvasás

A próbaút után rákötöttük az autóra a hibakódkiolvasót

A hibakódkiolvasó gombnyomásra megmutatta, van-e tárolt (azaz nem ideiglenes) hibakód az autó szoftverében (ilyen lehet a részecskeszűrő, injektor, katalizátor, stb. hibájára utaló hibakód).

A tárolt hibakódok kitörlésére nincs lehetőség, az ideiglenes hibakódokat, ha voltak (lemerült akkumulátor, kiégettizzó), nem töröltük ki.

Megjegyzés: minden műszaki szakértőnk olyan célberendezéssel dolgozik, ami nem képes semmit „felülírni” az autószoftverében

# III. ESZTÉTIKAI ÁLLAPOT

## 12. Külső karosszéria elemek

Sárvédők, ajtók, tetők, küszöbök, lökhárítók átvizsgálása az autó jobb első sarkától az első lökhárító bal sarka felé elindulva, óramutató járásával ellentétesen, a tetővel bezárólag

Minden karosszériaelemen a fényezés állapotát, karcokat, horpadásokat, horzsolásokat ellenőriztük

A lökhárítók műanyag felületén lévő esztétikai sérülések javítása a tulajdonos döntése, további problémát önmagukban nem okoznak

Megjegyzés: a fém alkatrészek fényezésén „fémig áthatolt” esztétikai sérülések javítása a későbbi korrodálódás elkerülése érdekében javasolt. Egyszerű kavicsfelferődések javítása újrafényezés helyett festék boltban kapható ecsetelővel javasolt

## 13. Kárpitozás és burkolatok

Aprólékosan ellenőriztük az utastérben található üléskárpitokat, ajtókárpitokat, tető- és könyöklőkárpitokat, a műszerfal, az ajtók és a középkonzol nem kárpitos burkolatát

Szakadásokat, kopásokat, karcokat és szennyeződéseket kerestünk

Ellenőriztük a motortér és a csomagtartó burkolatait

Csomagtartó esetében külön teszteltük a rekeszeket, fedeleket (nyithatók-e, zárhatók-e)

Motorburkolat esetén különös figyelmet fordítottunk az esetleges korábbi rágcsáló károk nyomaira

## 14. Felni

Az átvizsgálás során aprólékosan ellenőriztük az autó felnijeinek szerkezeti és felületi állapotát

Külön figyelmet fordítottunk arra, hogy az esetleges sérülések pusztán esztétikai jellegűek, vagy deformálódás is tapasztalható-e az alkatrészeken

A felni apróbb felületi sérülései minden használt autó „kötelező elemei”, ám a sérülések száma és mérete alapján műszaki szakértőink egyértelműen behatárolják, hogy az adott alkatrész átlag alatti, átlagos, átlag feletti, vagy kiemelkedő állapotú

# IV. TARTOZÉKOK ÉS EXTRÁK

## 15. Kötelező tartozékok

Az állapotfelmérés során tételesen ellenőriztük a kötelező tartozékok listáját, hiszen ezek pótlása néhány esetben még a vételárhoz mérten is jelentős összeg lehet

Ilyenek a pótkerék, a javítókészlet (kompresszor, javítóanyag), gyári kulcsok, kulcsnélküli / nyomógombos indítókulcsnál a szervizkulcs megléte, töltőkábel, elakadásjelző, egészségügyi doboz

Minden tartozék kapcsán ellenőriztük azok állapotát is a meglétük mellett (kulcsfunkciók működnek-e, stb.)

Itt ellenőriztük továbbá a kezelési útmutató és a szervizkönyv meglétét, az autó okmányainak meglétét, és az autón található azonosító plakettek meglétét is.

## 16. Extra tartozékok és felszereltségek

Ellenőriztünk minden olyan érdemi extratartozékot, melyek utólagos beszerzése jelentős összeg lenne, és ezért az új tulajdonos meglétükkel spórolhat az üzemeltetés során (pl. extra téli / nyárigumiszett, tetőcsomagtartó, vonóhorog, tetőbox, stb.)