

## Hyundai i20 i20 1.0 T-GDI LP Comfort DCT 74 kW

|                             |                                      |                                       |                            |  |
|-----------------------------|--------------------------------------|---------------------------------------|----------------------------|--|
| <b>Évjárat</b><br>2022. 08. | <b>Teljesítmény</b><br>74 kW (100LE) | <b>Kilométeróra állás</b><br>7 323 km | <b>Üzemanyag</b><br>Benzin | <b>Sebességváltó</b><br>Duplakuplungos automa... |
|-----------------------------|--------------------------------------|---------------------------------------|----------------------------|--|



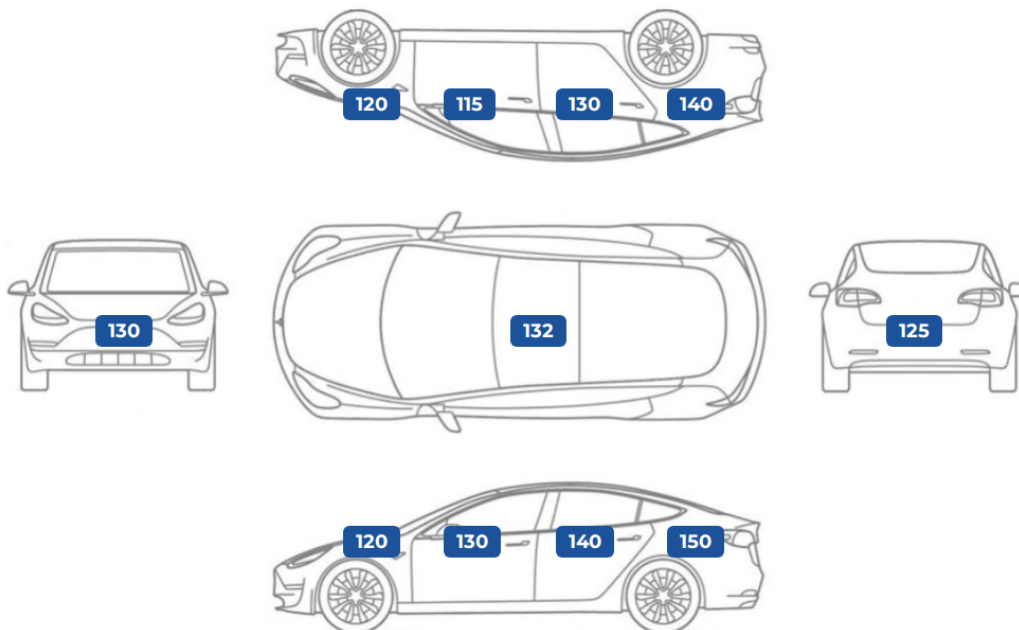
- 360 pontos állapotfelmérésen átesett jármű
- JóAutók.hu független műszaki szakértője által átvizsgálva
- Minden említésre méltó eltérés képpel és szöveggel dokumentálva
- Akár 3 év garanciával

### Jármű azonosító adatai

|                                 |                   |                           |           |
|---------------------------------|-------------------|---------------------------|-----------|
| Gyártási év:                    | 2022. 08.         | Első forgalomba helyezés: | -         |
| Első hazai forgalomba helyezés: | -                 | Műszaki érvényes:         | 2026. 06. |
| Alvázsám:                       | NLHBN51GGNZ195335 | Rendszám:                 | -         |
| Szín:                           | beige             | Szervízkönyv:             | -         |
| Gyári kulcsok:                  | 2 db              | Másolt kulcsok:           | 0 db      |

### MÉRÉSI EREDMÉNYEK

#### Karosszéria festékvastagság (mikrométerben)



#### Gumiabroncsok - téligumi garnitúra

|            | Gyártó | Profilmélység | DOT szám |
|------------|--------|---------------|----------|
| bal első   | -      | - mm          | -        |
| bal hátsó  | -      | - mm          | -        |
| jobb első  | -      | - mm          | -        |
| jobb hátsó | -      | - mm          | -        |

#### Gumiabroncsok - nyári garnitúra

|            | Gyártó    | Profilmélység | DOT szám |
|------------|-----------|---------------|----------|
| bal első   | Micheline | 7 mm          | 2122     |
| bal hátsó  | Micheline | 7 mm          | 2122     |
| jobb első  | Micheline | 7 mm          | 2122     |
| jobb hátsó | Micheline | 7 mm          | 2122     |

# 360 PONTOS ÁTVIZSGÁLÁS EREDMÉNYE

## Biztonságot befolyásoló alkatrészek állapota

megjegyzések

|                                    |  |
|------------------------------------|--|
| <b>Utascella és gyűrődő zónák:</b> | Szerkezeti sérülésre utaló nyomok nem láthatóak. A nyúlványokon javításra utaló nyomok nem észlelhetőek. A nyúlványokon külsérelmi nyomok nem találhatóak. A keréjkáratí doblemez szigetelése és patentolása gyári. A padlólemez gyári állapotban van. |
| <b>Futómű:</b>                     | Korának és futásának megfelelő. A futómű beállítást nem igényel. A próbaút során nem észleltem semmilyen rendellenes hangot. A lökésgátlón olajfolyás nem látható. A gumiharangokon szakadás, repedés nem látható.                                     |
| <b>Kormánymű:</b>                  | Korának és futásának megfelelő. A kormány alapállása megfelelő. Próbaút során szervó szivattyú hangot nem észleltem. Összekötő rudakon kopást, sérülést nem találtam.  |
| <b>Fékrendszer:</b>                | Korának és futásának megfelelő. Fékbetét megfelelő állapotban van. Fékpedál nyomásra kemény. Fékolaj szintje megfelelő.  |
| <b>Gumiabroncsok:</b>              | Átlagos állapot. A gumiabroncsok újszerű állapotúak. Gumi mintázata a 4 keréken egyforma. A gumi oldalfalán, szálszakadás jele (dudor) nem található. <span style="float: right;">1</span>   |

## Általános műszaki alkatrészek állapota

megjegyzések

|                                 |   |
|---------------------------------|---|
| <b>Motor:</b>                   | Korának és futásának megfelelő.   |
| <b>Hajtás:</b>                  | Korának és futásának megfelelő. A kipufogórendszer és a dobok állapota megfelelő. A féltengely gumiharangoknál olajfolyást nem észleltem. A féltengely gumiharangoknál szakadást nem észleltem. |
| <b>Elektromos berendezések:</b> | Korának megfelelő. Az audió rendszer megfelelően működik. Elektromos tükrök megfelelően működnek. Hűtő/fűtő berendezések megfelelően működnek. Kényelmi extrák megfelelően működnek.            |
| <b>Világítás:</b>               | Korának megfelelő. A lámpatestek gyáriak. Az első fényszórók nincsenek bemattulva. Az első fényszórók nem sérültek.   |
| <b>Szélvédők, üvegek:</b>       | Korának megfelelő. Az oldalsó üvegek gyáriak. Az első szélvédő gyári. A hátsó szélvédő fűtés működik. Az első szélvédőn látható sérülés nincs.  |
| <b>Hibakód kiolvasás:</b>       | Nem találtunk hibakódot. Számítógépes kiolvasás során hibát nem találtam. Hibakód kiolvasás megtörtént. Az autó beindítását követően kontrollámpa a műszerfalán nem világít.                    |

## Esztétikai állapot

megjegyzések

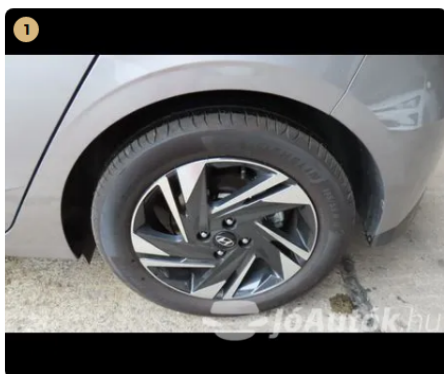
|  |   |
|--|---|
| <b>Külső karosszéria elemek:</b>       | Korának és futásának megfelelő. A festékmérés során eltérő mértéket nem találtam. Az autó karosszéria elemein javítások nyomai nem láthatók. A karosszéria elemek közötti hézagok megfelelőek. <span style="float: right;">3</span> |
| <b>Kárpitozás és belső burkolatok:</b> | Korának és futásának megfelelő. Az autó utastere újszerű, kopás mentes, újautó illat érezhető. Műszerfal újszerű állapotú. Tetőkárpit újszerű. <span style="float: right;">2</span>   |
| <b>Felnik:</b>                         | Futásának megfelelő   |

## Tartozékok és extrák

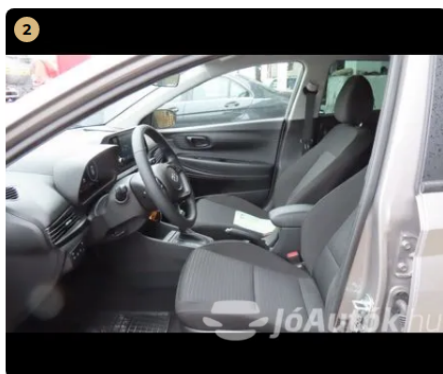
megjegyzések

|   |  |
|---|--|
| <b>Kötelező tartozékok:</b>                 | Megtalálhatóak, átlagos állapotban. A kötelező tartozékok állapota újszerű. A kötelező tartozékok megvannak. |
| <b>Extra tartozékok és felszereltségek:</b> | Átlagos mennyiség. Az autóban kategóriájához képest különleges extra felszereltség található.                |

## MEGJEGYZÉSEK



✓ **gumiabroncsok és alufelnik**  
gyári, újszerű állapotban



✓ **belső kárpitok**  
újszerűek, szakadás mentesek



✓ **fényezés**  
újszerű






## AUTÓVAL KAPCSOLATOS ÁLTALÁNOS MEGÁLLAPÍTÁSOK

műszakilag és esztétikailag is hibátlan gépjármű

# MŰSZAKI ADATOK ÉS FELSZERELTSÉG

A gépjármű felszereltsége az eladó által szolgáltatott információk alapján került kitöltésre.

## Hyundai i20 i20 1.0 T-GDI LP Comfort DCT 74 kW

|   |  |   |  |  |
|---|--|---|--|--|
|  <b>Évjárat</b><br>2022. 08. |  <b>Teljesítmény</b><br>74 kW (100LE) |  <b>Kilométeróra állás</b><br>7 323 km |  <b>Üzemanyag</b><br>Benzin |  <b>Sebességváltó</b><br>Duplakuplungos automa... |
|---|--|---|--|--|

### Karosszéria és abroncsok

|                             |                    |
|-----------------------------|--------------------|
| Kivitel                     | <b>Ferdehátú</b>   |
| Szállítható személyek száma | <b>5 fő</b>        |
| Ajtók száma                 | <b>5 ajtós</b>     |
| Saját tömet                 | <b>1090 kg</b>     |
| Össztömeg                   | <b>1630 kg</b>     |
| Első gumi méret             | <b>195/55 R195</b> |
| Hátsó gumi méret            | <b>195/55 R195</b> |

### Motor és hajtás

|                          |                                |
|--------------------------|--------------------------------|
| Üzemanyag típus          | <b>Benzin</b>                  |
| Henger elrendezés        |                                |
| Hengerűrtartalom         | <b>998 cm<sup>3</sup></b>      |
| Teljesítmény (LE)        | <b>100 LE</b>                  |
| Teljesítmény (kW)        | <b>74 kW</b>                   |
| Hajtás                   | <b>Első kerék</b>              |
| Környezetvédelmi osztály | <b>Euro 6</b>                  |
| Sebességváltó fajtája    | <b>Duplakuplungos automata</b> |
| Sebesség fokozatok száma | <b>7 sebességes</b>            |

### Műszaki felszereltség

|                                      |                         |                          |
|--------------------------------------|-------------------------|--------------------------|
| ✓ Start-stop/motormegállító rendszer | ✓ Fűthető tükör         | ✓ Centrálzár             |
| ✓ Szervokormány                      | ✓ Elektromos ablak elöl | ✓ Elektromos ablak hátul |
| ✓ Klíma                              | ✓ Színezett üveg        | ✓ Könnyűfém felni        |
| ✓ Riasztó                            |                         |                          |

### Hifi és multimédia

|                        |        |               |
|------------------------|--------|---------------|
| ✓ USB csatlakozó       | ✓ HIFI | ✓ Távirányító |
| ✓ Tolatókamera bemenet |        |               |

### Kényelmi felszereltség

|                              |                                   |                        |
|------------------------------|-----------------------------------|------------------------|
| ✓ Multifunkciós kormánykerék | ✓ Fűthető kormány                 | ✓ Hűthető kesztyűtartó |
| ✓ Középső kartámasz          | ✓ Távolsági fényszóró asszisztens |                        |

### Biztonsági felszereltség

|                           |                        |  |
|---------------------------|------------------------|--|
| ✓ Hátsó fejtámlák         | ✓ Vezetőoldali légszák | ✓ Utasoldali légszák                   |
| ✓ Oldallégszák            | ✓ LED fényszóró        | ✓ Indításgátló (immobiliser)           |
| ✓ ESP (menetstabilizátor) | ✓ ASR (kipörgésgátló)  | ✓ EBD/EBV (elektronikus fékerőelosztó) |
| ✓ Visszagurulás-gátló     | ✓ Tempomat             | ✓ ARD (automatikus távolságtartó)      |
| ✓ Tábla-felismerő funkció | ✓ ABS (blokkolásgátló) | ✓ Fékasszisztens                       |

### Kiegészítő felszereltség

|                        |
|------------------------|
| ✓ Defektjavító készlet |
|------------------------|

## Hyundai i20 i20 1.0 T-GDI LP Comfort DCT 74 kW

|                      |                               |                                |                     |   |
|----------------------|-------------------------------|--------------------------------|---------------------|---|
| Évjárat<br>2022. 08. | Teljesítmény<br>74 kW (100LE) | Kilométeróra állás<br>7 323 km | Üzemanyag<br>Benzin | Sebességváltó<br>Duplakuplungos automa... |
|----------------------|-------------------------------|--------------------------------|---------------------|---|

## "MEGVÉTELRE MINDEN SZEMPONTBÓL AJÁNLOTT"

Biztonságot befolyásoló alkatrészek állapota: Átlagon felüli

Esztétikai állapot: Átlagon felüli

Általános műszaki alkatrészek állapota: Átlagon felüli

Tartozékok és extrák: Átlagon felüli

## ÉRTÉKELÉSI IRÁNYELVEINK

AKI AZ ÁLLAPOTFELMÉRÉST  
ELVÉGEZTE:Debrenczki József (Műszaki  
szakértő, [Állapotfelmérés.hu](#))

## SZAKMAI PROFIL:

Szakmában eltöltött idő: **13 év**  
Évente átlagosan felmért autók  
száma:**800 db**Felmért autók átlagos  
árfekvése:**9.9M Ft**

Állapotfelmérésünk célja a majdani tulajdonos vásárlási döntésének támogatása, így az átvizsgálás során kifejezetten a **magánszemély vásárlók számára legfontosabb kérdéseket válaszoltuk meg**:

**"Biztonságosan használható-e az autó"**: megvizsgáltuk a mindennapi biztonságos használat szempontjából legfontosabb területeket, és olyan hibákat kerestünk, melyek az autó biztonságos napi használatát befolyásolhatják.

**"Van-e kötelezően javítandó műszaki hibája"**: más szóval "lesz-e kötelező kiadás a vételáron felül". Ennek keretében átvizsgáltuk az általános műszaki alkatrészeket, és olyan hibákat kerestünk, melyek javítása kötelező (lesz) az autó üzembiztos napi használatához.

**"Milyen az esztétikai állapota"**: olyan, kora és futásteljesítménye alapján nem szokványos esztétikai hibákat kerestünk, ami más, hasonló korú-futású autónál nincsen. Egy horzsolás a lökhárítón minden esetben esztétikai hiba, de egy apró kavicsfelverődés a motorháztetőn használt autóknál szokványos jelenség.

**"Várható-e további járulékos kiadás / spórolás az üzemeltetés során"**: kell-e pótolni valamilyen tartozékot (pl. defektjavító), vagy spórolunk-e valamilyen meglévő (pl. vonóhorog). Segíti-e a majdani tovább értékesítést valamilyen különleges, extra, vagy van-e számlával igazolt cserélt alkatrész, esetleg friss műszaki.

**Ezek alapján** soroljuk be az autót "megvételre feltételesen ajánlott", "megvételre ajánlott", "megvételre erősen ajánlott", "megvételre kiemelten ajánlott", illetve "megvételre maximálisan ajánlott" kategóriákba.

## NYILATKOZATOK

## Állapotfelméréssel kapcsolatos nyilatkozatok

|                        |                                |                         |                    |
|------------------------|--------------------------------|-------------------------|--------------------|
| Állapotfelmérés dátuma | 2024. 04. 16.                  | Állapotfelmérő cég neve | Net Mobilitas Zrt. |
| Székhely               | 1055 Budapest, Honvéd utca 20. | Adószám                 | 25575251-2-41.     |

## Felelősségvállalási nyilatkozatok

A gépjármű motorját, kormányművét, futóművét, fékberendezését megbontás nélküli vizsgálatnak vetettük alá. A gépkocsi olyan esetleges hibái, melyeket csak megbontással lehet megállapítani, jelen állapotfelmérés keretében nem kerültek feltárára.

A rétegvastagság mérő OMSZ által nincs hitelesítve, a mérési eredmények más típusú mérők eredményeitől eltérhetnek. A rétegvastagság mérés tájékoztató jellegű, gyári értékek esetén sem garantálja a karosszéria sérülésmentességét.

Az autók próbaköre minden esetben lakott területen belül, limitált sebességen történik, ezért a magasabb sebességi tartományokban történő terhelés alatti használatot, illetve az autópályán történő nagy sebességű viselkedést jelen állapotfelmérés keretében nem tudtuk ellenőrizni.

A gépjármű megtekintett és kipróbált állapota tükrében az állapotlap tartalmát és megállapításait tudomásul vesszük.

Net Mobilitás Zrt.  
1055 Budapest, Honvéd utca 20.  
Adószám: 25575251-2-41  
Cégjegyzékszám: 01-10-140173

Kelt:

Állapotfelmérő aláírása

Eladó / megrendelő aláírása

Vevő aláírása

# MELLÉKLET: MIT ÉS HOGYAN VIZSGÁLTUNK

## I. BIZTONSÁGOT BEFOLYÁSOLÓ ALKATRÉSZEK

### 1. Utascella és gyűrődő zónák

A festékvastagság mérést minden karosszéria elemen több ponton (nem csak a közepén!) elvégeztük a korábbi balesetek nyomai után kutatva, a szélekre különösen koncentrálvá

Különös figyelmet fordítottunk a karosszéria elemek azon helyeire, amelyek az esetleges javítási folyamat során nehezen elérhetők a javítók számára

A motortér irányából ellenőriztük a nyúlványokat, doblemez belső oldalát, motortartó bakok állapotát (amennyiben láthatók)

Első keréjkárat doublemeznél ellenőriztük a szigetelés esetleges hibáit, hiányát, patentok meglétét, vagy esetleges pótlásukat lemezcsavarral

Első kerék mellett az autó alá nézve előrefelé vizsgáltuk a motorburkolat állapotát (megvan-e, nem sérült-e), illetve hátrafelé haladva a padlólemez, szigetelések, küszöbök állapotát

Hátsó doblemezt a csomagtér felől ellenőriztük, a fenéklemezt pedig a pótkerék takaró megemelésével

### 2. Futómű

Motortér irányából vizsgáltuk a féltengely, a belső gumiharangok és a lökésgátló állapotát

Kitekert kormányzott kerekek mellett a keréjkárat dob irányából ellenőriztük a gömbfej, a trapéz, a féltengely külső gumiharangok állapotát

A lökésgátlókra külön figyelmet fordítottunk, mert ott különösen lényeges, hogy folyik-e az olaj, nem törött-e a rugó

Elvégeztük a lökésgátlók fizikai tesztelését a karosszéria függőleges terhelésével

Hátsó futómű esetében a gátlók és a rugók állapotát a nem kormányzott kerekeken is vizsgáltuk

A futóműnél az esetleges kotyogást a próbaút során a megfelelő kormányozdulatok és útviszonyok kihasználásával ellenőriztük (a hallható hangokat meg kell tudni különböztetni a kormánymű esetleges hanghatásaitól)

### 3. Kormánymű

A motortér felől a kormánymű központi részét ellenőriztük: olajszivárgást, kopásnyomokat kerestünk

Kitekert kormányzott kerék esetén a keréjkárat dob irányából ellenőriztük az összekötő rudakat, kopás, sérülés után kutattunk

A kormányműnél az esetleges kotyogást a próbaút során megfelelő kormányozdulatok és útviszonyok kihasználásával

ellenőriztük (a hallható hangokat meg kell tudni különböztetni a futómű (gömbfej) esetleges hanghatásaitól)

### 4. Fékrendszer

Kitekert kormányzott kerekek mellett ellenőriztük a fékcsövek, fékkábelek, féknyereg állapotát, illetve a féktárcsabelső oldalát Fék tárcsa esetében a felületi korrózió általában csak a használat hiányát jelzi, de a vállas, illetve barázdált féktárcsa tényleges rendellenesség

Féktárcsák külső oldalának állapotát alufelni esetén szemrevételezéssel ellenőriztük

Lemezfelni esetén zseblámpa + toll / csavarhúzó segítségével kerestük az esetleges vállakat, barázdákat

Fékbetétek állapotát elől-hátul ellenőriztük

Fékfolyadék állapotát álló helyzetben szemrevételezéssel ellenőriztük (megfelelően világos, áttetsző, finomolajszerű, nem tapasztalható elvizesedés)

Próbakör előtt álló helyzetben teszteltük a fékpedál reakcióit (kemény, vagy lassan besüllyedő) próbakör alatt pedig a fékrendszer működését és hatásfokát

### 5. Gumiabroncsok

A gumiabroncsok esetében a szerkezet korát ellenőriztük legelőször (DOT szám)

Ezután ellenőriztük a futófelület állapotát, és tételesen megmértük a barázdák mélységét

Végül látható sérüléseket, külsérelmi nyomokat kerestünk az összes gumiabroncson

## II. ÁLTALÁNOS MŰSZAKI ALKATRÉSZEK ÁLLAPOTA

### 6. Motor

Ellenőriztük az összes folyadékot (olaj, kiegyenlítő tartály, hűtőfolyadék), megvizsgáltuk, hogy megvan-e a megfelelő szint, viszkozitás, minőség

Megvizsgáltuk, van-e szemmel látható vízszivárgás a vízpumpánál, vezérlésnél, kiegyenlítő tartálynál, termosztátnál, vízcsöveknél

Van-e olajszivárgás bárhol a motortérben, láthatóak-e korábbi olajfolyás nyomok, illetve az alsó motorvédő burkolaton látható-e megállt olajsár

Ellenőriztük, hogy indítás után az olaj „felkapása” rendben megtörténik-e, szelepek kepelnek-e, vagy gyorsan beolajozódnak

Üzemlevegő állapotban megfelelő-e a hűtőkör tömítettsége, működik-e a termosztát, bekapcsol-e rendben a hűtőventilátor (dízel esetén hideg időben ezt menet közben vizsgáltuk)

Üzemlevegő állapotban nem nyomja-e vissza a nyomás a kiegyenlítő tartályba a vizet, vagy nem tűnik-e el a víz a kiegyenlítő tartályból

Próbakör alatt a motorteljesítmény megfelelő-e

### 7. Hajtás

Az autó alá fekvő ellenőriztük a kipufogórendszer, a dob / dobok állapotát

Vizsgáltuk az esetleges 4X4-es meghajtás állapotát (kardántengely általában nincs burkolva, csak a tartóelemek által)

Esetleges olajfolyásokat, szivárgásokat, illetve régebbi olajfolyás nyomokat kerestünk

Próbakör előtt a kuplungot álló helyzetben teszteltük, majd szintén álló helyzetben minden fokozatot leváltottunk

Próbakör alatt teszteltük a kuplung fogáspontját (alacsonyan vagy magasan fog-e), illetve általános működését (akadálymentesen fog-e, dadog-e, ugrik-e, zörög-e)

## 8. Elektromos berendezések

Önindító és akkumulátor állapotát az autó beindításánál vizsgáltuk (megfelelően hajtja-e meg az önindítót az akksi, önindító könnyen indítja-e a motort)

A beltéri elektromos berendezések működését és vezérlését, illetve a klíma esetében annak hatáskörét tételesen ellenőriztük. Kiemelten ügyeltünk az elektromos ablakok, tükör, ülésfűtés, kormányfűtés, beltér világítások állapotára, és az első / hátsó ablaktörlők működésére.

A gyakori hibapontokat külön lista alapján ellenőriztük: kormányvezérlők, elektromos napfénytető, műszerfalfények, gombvilágítások. A médiát és a navigációt külön körbenellenőriztük, kiemelt figyelmet fordítva arra, hogy az ezt használó márkáknál megvan-e a térképkártya a kesztyűtartóban található tartóban.

Amennyiben az autó rendelkezett vele, elvégeztük az elektromos csomagterajtó-nyitó ellenőrzését.

## 9. Világítás

Világító és fényjelző testek mindegyikét ellenőriztük: fényszórók, irányjelzők, hátsólámpák, ködfényszórók, rendszámvilágító lámpák. Általános állapotukat álló helyzetben, gyújtás nélkül vizsgáltuk, és a következő elváltozásokat kerestük: karcosak-e, repedtek-e, horzsoltak-e, kavics sérültek-e, mattultak-e.

A világító és fényjelző testek működésének, hatáskörének, vezérlésének ellenőrzését beindított állapotban végeztük.

## 10. Szélvédők, üvegek

Első szélvédő állapotát aprólékosan ellenőriztük az alábbi elváltozásokra koncentrálnival: aprókavicsos-e, kavicsos-e, karcos-e, repedt-e (utóbbi azonnal javítandó).

Ellenőriztük, hogy az eltérés látótérben van-e (azonnal javítandó).

Ha látótérben kívül van, annak javítása nem kötelező, de megfontolandó a későbbi problémák elkerülése érdekében (egy kavics felverődés a javítás hiányában tovább repedhet a látótérbe).

Oldalsó üvegeken és hátsó szélvédőn leginkább karcokat kerestünk, a kavicsfelverődés és repedés itt nem jellemző.

## 11. Hibakód kiolvasás

A próbaút után rákötöttük az autóra a hibakódkiolvasót.

A hibakódkiolvasó gombnyomásra megmutatta, van-e tárolt (azaz nem ideiglenes) hibakód az autó szoftverében (ilyen lehet a részecskeszűrő, injektor, katalizátor, stb. hibájára utaló hibakód).

A tárolt hibakódok kitörlésére nincs lehetőség, az ideiglenes hibakódokat, ha voltak (lemerült akkumulátor, kiégettizzó), nem töröltük ki.

Megjegyzés: minden műszaki szakértőnk olyan célberendezéssel dolgozik, ami nem képes semmit „felülírni” az autószoftverében.

# III. ESZTÉTIKAI ÁLLAPOT

## 12. Külső karosszéria elemek

Sárvédők, ajtók, tetők, küszöbök, lökhárítók átvizsgálása az autó jobb első sarkától az első lökhárító bal sarka felé elindulva, óramutató járásával ellentétesen, a tetővel bezárólag.

Minden karosszériaelemen a fényezés állapotát, karcokat, horpadásokat, horzsolásokat ellenőriztük.

A lökhárítók műanyag felületén lévő esztétikai sérülések javítása a tulajdonos döntése, további problémát önmagukban nem okoznak.

Megjegyzés: a fém alkatrészek fényezésén „fémig áthatolt” esztétikai sérülések javítása a későbbi korrodálódás elkerülése érdekében javasolt. Egyszerű kavicsfelverődések javítása újrafényezés helyett festék boltban kapható ecsetelővel javasolt.

## 13. Kárpitozás és burkolatok

Aprólékosan ellenőriztük az utastérben található üléskárpitokat, ajtókárpitokat, tető- és könyöklőkárpitokat, a műszerfal, az ajtók és a középkonzol nem kárpitos burkolatát.

Szakadásokat, kopásokat, karcokat és szennyeződéseket kerestünk.

Ellenőriztük a motortér és a csomagtartó burkolatait.

Csomagtartó esetében külön teszteltük a rekeszeket, fedeleket (nyithatók-e, zárhatók-e).

Motorburkolat esetén különös figyelmet fordítottunk az esetleges korábbi rágcsáló károk nyomaira.

## 14. Felni

Az átvizsgálás során aprólékosan ellenőriztük az autó felnijeinek szerkezeti és felületi állapotát.

Külön figyelmet fordítottunk arra, hogy az esetleges sérülések pusztán esztétikai jellegűek, vagy deformálódás is tapasztalható-e az alkatrészeken.

A felni apróbb felületi sérülései minden használt autóra „kötelező elemei”, ám a sérülések száma és mérete alapján műszaki szakértőnk egyértelműen behatárolják, hogy az adott alkatrész átlag alatti, átlagos, átlag feletti, vagy kiemelkedő állapotú.

# IV. TARTOZÉKOK ÉS EXTRÁK

## 15. Kötelező tartozékok

Az állapotfelmérés során tételesen ellenőriztük a kötelező tartozékok listáját, hiszen ezek pótlása néhány esetben még a vételárhoz mérten is jelentős összeg lehet.

Ilyenek a pótkerék, a javítókészlet (kompresszor, javítóanyag), gyári kulcsok, kulcsnélküli / nyomógombos indítókulcsnál a szervizkulcs megléte, töltőkábel, elakadásjelző, egészségügyi doboz.

Minden tartozék kapcsán ellenőriztük azok állapotát is a meglétük mellett (kulcsfunkciók működnek-e, stb.).

Itt ellenőriztük továbbá a kezelési útmutató és a szervizkönyv meglétét, az autó okmányainak meglétét, és az autón található azonosító plakettek meglétét is.

## 16. Extra tartozékok és felszereltségek

Ellenőriztünk minden olyan érdemi extratartozékot, melyek utólagos beszerzése jelentős összeg lenne, és ezért az új tulajdonos meglétükkel spórolhat az üzemeltetés során (pl. extra téli / nyárigumiszett, tetőcsomagtartó, vonóhorog, tetőbox, stb.).

Megvizsgáltuk az autó olyan extra tulajdonságait, melyek a fenntartási költségekben belátható időn belül spórolást eredményezhetnek, mint például az új akkumulátor, a számlával igazolt cserélt alkatrész, vagy a friss műszaki.

Megvizsgáltuk, hogy az autó rendelkezik-e a majdani tovább értékesítést segítő különleges extrákkal, melyekkel a hasonló korú és kategóriájú autók nem rendelkeznek.

Ellenőriztük az autóhoz listázott extra tartozékok meglétét és – ellenőrizhetőség esetén – azok állapotát.