

Citroen C3 C3 1.2 PureTech Feel Edition S&S ETG5 60 kW

Évjárat 2016. 04.	Teljesítmény 60 kW (82LE)	Kilométeróra állás 61 800 km	Üzemanyag Benzin	Sebességváltó Szekvenciális
-----------------------------	-------------------------------------	--	----------------------------	---------------------------------------



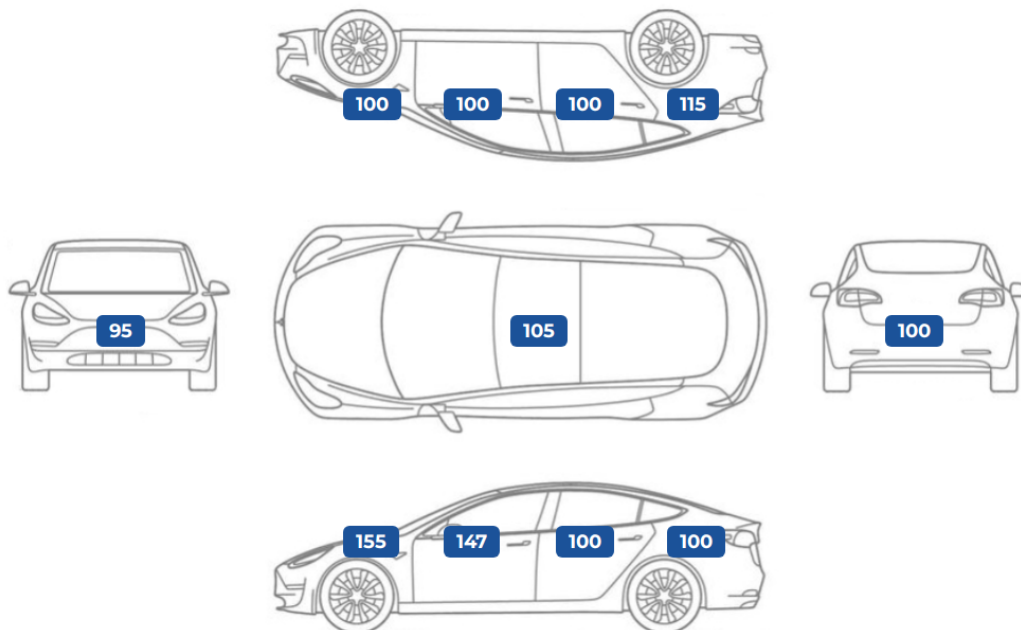
- 360 pontos állapotfelmérésen átesett jármű
- JóAutók.hu független műszaki szakértője által átvizsgálva
- Minden említésre méltó eltérés képpel és szöveggel dokumentálva
- Akár 3 év garanciával

Jármű azonosító adatai

Gyártási év:	2016. 04.	Első forgalomba helyezés:	2016. 04.
Első hazai forgalomba helyezés:	2016. 04.	Műszaki érvényes:	2026. 02.
Alvázsám:	VF7SCHMZ6GW542662	Rendszám:	NOJ956
Szín:	red	Szervízkönyv:	-
Gyári kulcsok:	2 db	Másolt kulcsok:	0 db

MÉRÉSI EREDMÉNYEK

Karosszéria festékvastagság (mikrométerben)



Gumiabroncsok - téligumi garnitúra

	Gyártó	Profilmélység	DOT szám
bal első	Hankook	6 mm	2021
bal hátsó	Hankook	6 mm	2021
jobb első	Hankook	6 mm	2021
jobb hátsó	Hankook	6 mm	2021

Gumiabroncsok - nyári garnitúra

	Gyártó	Profilmélység	DOT szám
bal első	-	- mm	-
bal hátsó	-	- mm	-
jobb első	-	- mm	-
jobb hátsó	-	- mm	-

360 PONTOS ÁTVIZSGÁLÁS EREDMÉNYE

Biztonságot befolyásoló alkatrészek állapota

megjegyzések

Utascella és gyűrődő zónák:	Szerkezeti sérülésre utaló nyomok nem láthatóak. A nyúlványokon külsérelmi nyomok nem találhatók. A oszlop nem volt fényezve. A nyúlványokon javításra utaló nyomok nem észlelhetőek.
Futómű:	Korának és futásának megfelelő. A futómű beállítást nem igényel. A lökésigátlók vertikális terhelésre megfelelően reagálnak.
Kormánymű:	Korának és futásának megfelelő. A kormány alapállása megfelelő. Próbaút során szervó szivattyú hangot nem észleltem. Összekötő rudakon kopást, sérülést nem találtam.
Fékrendszer:	Korának és futásának megfelelő. Manuális kézifék rendeltetés szerűen működik. Fékolaj szintje megfelelő. Féktárcsa megfelelő állapotban van.
Gumiabroncsok:	Átlagon felüli állapot. A gumiabroncsok megfelelő állapotúak. A gumiabroncsok tengelyenként egyforma mintázatúak.

1

Általános műszaki alkatrészek állapota

megjegyzések

Motor:	Korának és futásának megfelelő. Motorolaj szintje megfelelő. A motor alpjárata szépen, egyenletesen jár, nem kopog, nem zörög.
Hajtás:	Korának és futásának megfelelő. A váltó kulissza nem szorul. A kipufogórendszer és a dobok állapota megfelelő.
Elektromos berendezések:	Korának megfelelő. Hűtő/fűtő berendezések megfelelően működnek. Az audió rendszer megfelelően működik.
Világítás:	Korának megfelelő. A lámpatestek megfelelően világítanak. Az első fényszórók nem sérültek.
Szélvédők, üvegek:	Korának megfelelő. Az első szélvédő cserélve nem volt. A hátsó szélvédő gyári.
Hibakód kiolvasás:	Nem találtunk hibakódot. Hibakód kiolvasás megtörtént. Számítógépes kiolvasás során hibát nem találtam.

Esztétikai állapot

megjegyzések

Külső karosszéria elemek:	Korának és futásának megfelelő. A festékmérés során eltérő mértéket nem találtam. A karosszériaelemek csavarjain megbontás jele nem látszik. Az autó használatából eredő apró kavicsfelverődések, hajsza karcok láthatóak.
Kárpitozás és belső burkolatok:	Korának és futásának megfelelő. Az autó utastere normál, korának megfelelő. Műszerfal újszerű állapotú.
Felnik:	Futásának megfelelő

3 - 9

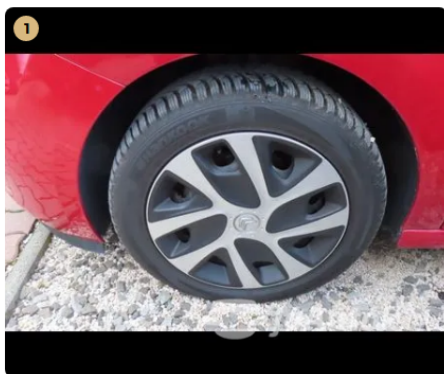
2

Tartozékok és extrák

megjegyzések

Kötelező tartozékok:	Megtalálhatók, átlagos állapotban. A kötelező tartozékok állapota normál. A kötelező tartozékok megvannak.
Extra tartozékok és	

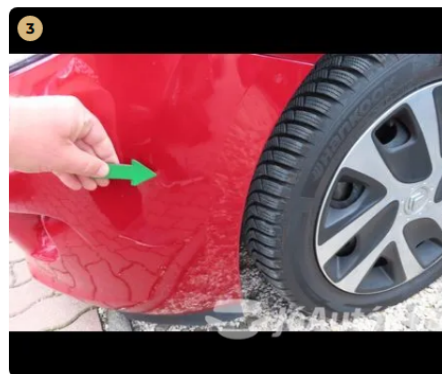
MEGJEGYZÉSEK



✓ **gumiabroncsok**
újszerű állapotban



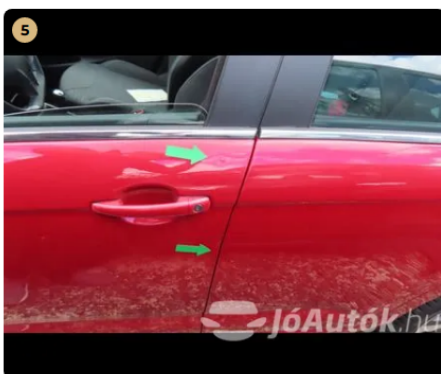
✓ **jármű kárpitozása**
megkímélt



⚠ **első vézhárító**
apró horzsolások, kavics felverődések és picit eláll



⚠ **mindkét visszapillantó tükör**
enyhén horzsol



⚠ **bal első ajtó**
horpadások, fény sérülés



⚠ **bal hátsó ajtó**
fény sérülés



⚠ **hátsó vézhárító**
lyukas, karcos, fény sérülések



⚠ **jobb hátsó ajtó**
karc



⚠ **tető**
apró horpadások

AUTÓVAL KAPCSOLATOS ÁLTALÁNOS MEGÁLLAPÍTÁSOK

jó műszaki állapotú gépjármű

MŰSZAKI ADATOK ÉS FELSZERELTSÉG

A gépjármű felszereltsége az eladó által szolgáltatott információk alapján került kitöltésre.



Citroen C3 C3 1.2 PureTech Feel Edition S&S ETG5 60 kW

Évjárat
2016. 04.

Teljesítmény
60 kW (82LE)

Kilométeróra állás
61 800 km

Üzemanyag
Benzin

Sebességváltó
Szekvenciális

Karosszéria és abroncsok

Kivitel	Ferdehátú
Szállítható személyek száma	5 fő
Ajtók száma	5 ajtós
Saját tömet	1055 kg
Össztömeg	1541 kg
Első gumi méret	195/55 R195
Hátsó gumi méret	195/55 R195

Motor és hajtás

Üzemanyag típus	Benzin
Henger elrendezés	
Hengerűrtartalom	1,199 cm³
Teljesítmény (LE)	82 LE
Teljesítmény (kW)	60 kW
Hajtás	Első kerék
Környezetvédelmi osztály	Euro 6
Sebességváltó fajtája	Szekvenciális
Sebesség fokozatok száma	5 sebességes

Műszaki felszereltség

✓ Start-stop/motormegállító rendszer	✓ Fűthető tükör	✓ Manuális klíma
✓ Szervokormány	✓ Elektromos ablak elől	✓ Elektromos ablak hátul
✓ Színezett üveg	✓ Fedélzeti komputer	

Hifi és multimédia

✓ Rádió	✓ MP3 lejátszás	✓ Távirányító
---------	-----------------	---------------

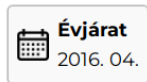
Biztonsági felszereltség

✓ Hátsó fejtámlák	✓ Vezetőoldali légzsák	✓ Utasoldali légzsák
✓ Oldallégzsák	✓ Ködlámpa	✓ LED fényszóró
✓ Indításgátló (immobiliser)	✓ ESP (menetstabilizátor)	✓ ASR (kipörgésgátló)
✓ Tempomat	✓ ABS (blokkolásgátló)	

SZAKVÉLEMÉNY



Citroen C3 C3 1.2 PureTech Feel Edition S&S ETG5 60 kW

Évjárat
2016. 04.Teljesítmény
60 kW (82LE)Kilométeróra állás
61 800 kmÜzemanyag
BenzinSebességváltó
Szekvenciális

"MEGVÉTELRE AJÁNLOTT"

Biztonságot befolyásoló alkatrészek állapota: Korának és futásának megfelelő

Esztétikai állapot: Korának és futásának megfelelő

Általános műszaki alkatrészek állapota: Átlagon felüli

Tartozékok és extrák: Átlagos

ÉRTÉKELÉSI IRÁNYELVEINK

AKI AZ ÁLLAPOTFELMÉRÉST
ELVÉGEZTE:Debrecenszki József (Műszaki
szakértő, Állapotfelmérés.hu)

SZAKMAI PROFIL:

Szakmában eltöltött idő: **13 év**
Évente átlagosan felmért autók
száma:**800 db**Felmért autók átlagos
árfekvése:**9.9M Ft**

Állapotfelmérésünk célja a majdani tulajdonos vásárlási döntésének támogatása, így az átvizsgálás során kifejezetten a **magánszemély vásárlók számára legfontosabb kérdéseket válaszoltuk meg:**

"Biztonságosan használható-e az autó": megvizsgáltuk a mindennapi biztonságos használat szempontjából legfontosabb területeket, és olyan hibákat kerestünk, melyek az autó biztonságos napi használatát befolyásolhatják.

"Van-e kötelezően javítandó műszaki hibája": más szóval "lesz-e kötelező kiadás a vételáron felül". Ennek keretében átvizsgáltuk az általános műszaki alkatrészeket, és olyan hibákat kerestünk, melyek javítása kötelező (lesz) az autó üzembiztos napi használatához.

"Milyen az esztétikai állapota": olyan, kora és futásteljesítménye alapján nem szokványos esztétikai hibákat kerestünk, ami más, hasonló korú-futású autónál nincsen. Egy horzsolás a lökhárítón minden esetben esztétikai hiba, de egy apró kavicsfelverődés a motorháztetőn használt autóknál szokványos jelenség.

"Várható-e további járulékos kiadás / spórolás az üzemeltetés során": kell-e pótolni valamilyen tartozékot (pl. defektjavító), vagy spórolunk-e valamilyen meglévő (pl. vonóhorog). Segíti-e a majdani tovább értékesítést valamilyen különleges, extra, vagy van-e számlával igazolt cserélt alkatrész, esetleg friss műszaki.

Ezek alapján soroljuk be az autót "megvételre feltételesen ajánlott", "megvételre ajánlott", "megvételre erősen ajánlott", "megvételre kiemelten ajánlott", illetve "megvételre maximálisan ajánlott" kategóriákba.

NYILATKOZATOK

Állapotfelméréssel kapcsolatos nyilatkozatok

Állapotfelmérés dátuma	2024. 04. 17.	Állapotfelmérő cég neve	Net Mobilitas Zrt.
Székhely	1055 Budapest, Honvéd utca 20.	Adószám	25575251-2-41.

Felelősségvállalási nyilatkozatok

A gépjármű motorját, kormányművét, futóművét, fékberendezését megbontás nélküli vizsgálatnak vetettük alá. A gépkocsi olyan esetleges hibái, melyeket csak megbontással lehet megállapítani, jelen állapotfelmérés keretében nem kerültek feltárára.

A rétegvastagság mérő OMSZ által nincs hitelesítve, a mérési eredmények más típusú mérők eredményeitől eltérhetnek. A rétegvastagság mérés tájékoztató jellegű, gyári értékek esetén sem garantálja a karosszéria sérülésmentességét.

Az autók próbaköre minden esetben lakott területen belül, limitált sebességen történik, ezért a magasabb sebességi tartományokban történő terhelés alatti használatot, illetve az autópályán történő nagy sebességű viselkedést jelen állapotfelmérés keretében nem tudtuk ellenőrizni.

Kelt:

Állapotfelmérő aláírása

Eladó / megrendelő aláírása

Vevő aláírása

MELLÉKLET: MIT ÉS HOGYAN VIZSGÁLTUNK

I. BIZTONSÁGOT BEFOLYÁSOLÓ ALKATRÉSZEK

1. Utascella és gyűrődő zónák

A festékvastagság mérést minden karosszéria elemen több ponton (nem csak a közepén!) elvégeztük a korábbi balesetek nyomai után kutatva, a szélekre különösen koncentrálvá

Különös figyelmet fordítottunk a karosszéria elemek azon helyeire, amelyek az esetleges javítási folyamat során nehezen elérhetőek a javítók számára

A motortér irányából ellenőriztük a nyúlványokat, doblemez belső oldalát, motortartó bakok állapotát (amennyiben láthatók)

Első keréjkárat doublemeznél ellenőriztük a szigetelés esetleges hibáit, hiányát, patentok meglétét, vagy esetleges pótlásukat lemezcsavarral

Első kerék mellett az autó alá nézve előrefelé vizsgáltuk a motorburkolat állapotát (megvan-e, nem sérült-e), illetve hátrafelé haladva a padlólemez, szigetelések, küszöbök állapotát

Hátsó doblemezt a csomagtér felől ellenőriztük, a fenéklemezt pedig a pótkerék takaró megemelésével

2. Futómű

Motortér irányából vizsgáltuk a féltengely, a belső gumiharangok és a lökésátló állapotát

Kitekert kormányzott kerekek mellett a keréjkárat dob irányából ellenőriztük a gömbfej, a trapéz, a féltengely külső gumiharangok állapotát

A lökésátlókra külön figyelmet fordítottunk, mert ott különösen lényeges, hogy folyik-e az olaj, nem törött-e a rugó

Elvégeztük a lökésátlók fizikai tesztelését a karosszéria függőleges terhelésével

Hátsó futómű esetében a gátlók és a rugók állapotát a nem kormányzott kerekeken is vizsgáltuk

A futóműnél az esetleges kotyogást a próbaút során a megfelelő kormányozdulatok és útviszonyok kihasználásával ellenőriztük (a hallható hangokat meg kell tudni különböztetni a kormánymű esetleges hanghatásaitól)

3. Kormánymű

A motortér felől a kormánymű központi részét ellenőriztük: olajszivárgást, kopásnyomokat kerestünk

Kitekert kormányzott kerék esetén a keréjkárat dob irányából ellenőriztük az összekötő rudakat, kopás, sérülés után kutattunk

A kormányműnél az esetleges kotyogást a próbaút során a megfelelő kormányozdulatok és útviszonyok kihasználásával ellenőriztük (a hallható hangokat meg kell tudni különböztetni a futómű (gömbfej) esetleges hanghatásaitól)

4. Fékrendszer

Kitekert kormányzott kerekek mellett ellenőriztük a fékcsövek, fékkábelek, féknyereg állapotát, illetve a féktárcsabelső oldalát Féktárcsa esetében a felületi korrózió általában csak a használat hiányát jelzi, de a vállas, illetve barázdált féktárcsa tényleges rendellenesség

Féktárcsák külső oldalának állapotát alufelni esetén szemrevételezéssel ellenőriztük

Lemezfelni esetén zseblámpa + toll / csavarhúzó segítségével kerestük az esetleges vállakat, barázdákat

Fékbetétek állapotát elől-hátul ellenőriztük

Fékfolyadék állapotát álló helyzetben szemrevételezéssel ellenőriztük (megfelelően világos, áttetsző, finomolajszerű, nem tapasztalható elvizesedés)

Próbakör előtt álló helyzetben teszteltük a fékpedál reakcióit (kemény, vagy lassan besüllyedő) próbakör alatt pedig a fékrendszer működését és hatásfokát

5. Gumiabroncsok

A gumiabroncsok esetében a szerkezet korát ellenőriztük legelőször (DOT szám)

Ezután ellenőriztük a futófelület állapotát, és tételesen megmértük a barázdák mélységét

Végül látható sérüléseket, külsérelmi nyomokat kerestünk az összes gumiabroncson

II. ÁLTALÁNOS MŰSZAKI ALKATRÉSZEK ÁLLAPOTA

6. Motor

Ellenőriztük az összes folyadékot (olaj, kiegyenlítő tartály, hűtőfolyadék), megvizsgáltuk, hogy megvan-e a megfelelő szint, viszkozitás, minőség

Megvizsgáltuk, van-e szemmel látható vízszivárgás a vízpumpánál, vezérlésnél, kiegyenlítő tartálynál, termosztátnál, vízcsöveknél Van-e olajszivárgás bárhol a motortérben, láthatóak-e korábbi olajfolyás nyomok, illetve az alsó motorvédő burkolaton látható-e megállt olajsár

Ellenőriztük, hogy indítás után az olaj „felkapása” rendben megtörténik-e, szelepek kelepelnek-e, vagy gyorsan beolajozódnak Üzemlemez állapotban megfelelő-e a hűtőkör tömítettsége, működik-e a termosztát, bekapcsol-e rendben a hűtőventilátor (dízel esetén hideg időben ezt menet közben vizsgáltuk)

Üzemlemez állapotban nem nyomja-e vissza a nyomás a kiegyenlítő tartályba a vizet, vagy nem tűnik-e el a víz a kiegyenlítő tartályból Próbakör alatt a motorteljesítmény megfelelő-e

7. Hajtás

Az autó alá fekvén ellenőriztük a kinufogórendszer a dob / dobok állapotát

Vizsgáljuk az esetleges 4X4-es meghajtás állapotát (kardántengely általában nincs burkolva, csak a tartóelemek által)

Esetleges olajfolyásokat, szivárgásokat, illetve régebbi olajfolyás nyomokat kerestünk

Próbakör előtt a kuplungot álló helyzetben teszteltük, majd szintén álló helyzetben minden fokozatot leváltottunk

Próbakör alatt teszteltük a kuplung fogáspontját (alacsonyan vagy magasan fog-e), illetve általános működését (akadálymentesen fog-e, dadog-e, ugrik-e, zörög-e)

8. Elektromos berendezések

Önindító és akkumulátor állapotát az autó beindításánál vizsgáltuk (megfelelően hajtja-e meg az önindítót az akksi, önindító könnyen indítja-e a motort)

A beltéri elektromos berendezések működését és vezérlését, illetve a klíma esetében annak hatásfokát tételesen ellenőriztük

Kiemelten ügyeltünk az elektromos ablakok, tükör, ülésfűtés, kormányfűtés, beltér világítások állapotára, és az első / hátsó ablaktörlők működésére

A gyakori hibapontokat külön lista alapján ellenőriztük: kormányvezérlők, elektromos napfénytető, műszerfalfények, gombvilágítások

A médiát és a navigációt külön körbenellenőriztük, kiemelt figyelmet fordítva arra, hogy az ezt használó márkáknál megvan-e a térképkártya a kesztyűtartóban található tartóban

Amennyiben az autó rendelkezett vele, elvégeztük az elektromos csomagterajtó-nyitó ellenőrzését

9. Világítás

Világító és fényjelző testek mindegyikét ellenőriztük: fényszórók, irányjelzők, hátsó lámpák, ködfényszórók, rendszámvilágító lámpák

Általános állapotukat álló helyzetben, gyújtás nélkül vizsgáltuk, és a következő elváltozásokat kerestük: karcosak-e, repedtek-e,

horzsoltak-e, kavics sérültek-e, mattultak-e

A világító és fényjelző testek működésének, hatásfokának, vezérlésének ellenőrzését beindított állapotban végeztük

10. Szélvédők, üvegek

Első szélvédő állapotát aprólékosan ellenőriztük az alábbi elváltozásokra koncentráva: aprókavicsos-e, kavicsos-e, karcos-e, repedt-e (utóbbi azonnal javítandó)

Ellenőriztük, hogy az eltérés látótérben van-e (azonnal javítandó)

Ha látótéren kívül van, annak javítása nem kötelező, de megfontolandó a későbbi problémák elkerülése érdekében (egy kavics felferődés a javítás hiányában tovább repedhet a látótérbe)

Oldalsó üvegeken és hátsó szélvédőn leginkább karcokat kerestünk, a kavicsfelferődés és repedés itt nem jellemző

11. Hibakód kiolvasás

A próbaút után rákötöttük az autóra a hibakódkiolvasót

A hibakódkiolvasó gombnyomásra megmutatta, van-e tárolt (azaz nem ideiglenes) hibakód az autó szoftverében (ilyen lehet a részecskeszűrő, injektor, katalizátor, stb. hibájára utaló hibakód).

A tárolt hibakódok kitörlésére nincs lehetőség, az ideiglenes hibakódokat, ha voltak (lemerült akkumulátor, kiégettizzó), nem töröltük ki.

Megjegyzés: minden műszaki szakértőnk olyan célberendezéssel dolgozik, ami nem képes semmit „felülírni” az autószoftverében

III. ESZTÉTIKAI ÁLLAPOT

12. Külső karosszéria elemek

Sárvédők, ajtók, tetők, küszöbök, lökhárítók átvizsgálása az autó jobb első sarkától az első lökhárító bal sarka felé elindulva, óramutató járásával ellentétesen, a tetővel bezárólag

Minden karosszériaelemen a fényezés állapotát, karcokat, horpadásokat, horzsolásokat ellenőriztük

A lökhárítók műanyag felületén lévő esztétikai sérülések javítása a tulajdonos döntése, további problémát önmagukban nem okoznak

Megjegyzés: a fém alkatrészek fényezésén „fémig áthatolt” esztétikai sérülések javítása a későbbi korrodálódás elkerülése érdekében javasolt. Egyszerű kavicsfelferődések javítása újrafényezés helyett festék boltban kapható ecsetelővel javasolt

13. Kárpitozás és burkolatok

Aprólékosan ellenőriztük az utastérben található üléskárpitokat, ajtókárpitokat, tető- és könyöklőkárpitokat, a műszerfal, az ajtók és a középkonzol nem kárpitos burkolatát

Szakadásokat, kopásokat, karcokat és szennyeződéseket kerestünk

Ellenőriztük a motortér és a csomagtartó burkolatait

Csomagtartó esetében külön teszteltük a rekeszeket, fedeleket (nyithatók-e, zárhatók-e)

Motorburkolat esetén különös figyelmet fordítottunk az esetleges korábbi rágcsáló károk nyomaira

14. Felni

Az átvizsgálás során aprólékosan ellenőriztük az autó felnijeinek szerkezeti és felületi állapotát

Külön figyelmet fordítottunk arra, hogy az esetleges sérülések pusztán esztétikai jellegűek, vagy deformálódás is tapasztalható-e az alkatrészeken

A felni apróbb felületi sérülései minden használt autó „kötelező elemei”, ám a sérülések száma és mérete alapján műszaki szakértőink egyértelműen behatárolják, hogy az adott alkatrész átlag alatti, átlagos, átlag feletti, vagy kiemelkedő állapotú

IV. TARTOZÉKOK ÉS EXTRÁK

15. Kötelező tartozékok

Az állapotfelmérés során tételesen ellenőriztük a kötelező tartozékok listáját, hiszen ezek pótlása néhány esetben még a vételárhoz mérten is jelentős összeg lehet

Ilyenek a pótkerék, a javítókészlet (kompresszor, javítóanyag), gyári kulcsok, kulcsnélküli / nyomógombos indítókulcsnál a szervizkulcs megléte, töltőkábel, elakadásjelző, egészségügyi doboz

Minden tartozék kapcsán ellenőriztük azok állapotát is a meglétük mellett (kulcsfunkciók működnek-e, stb.)

Itt ellenőriztük továbbá a kezelési útmutató és a szervizkönyv meglétét, az autó okmányainak meglétét, és az autón található azonosító plakettek meglétét is.

16. Extra tartozékok és felszereltségek

Ellenőriztünk minden olyan érdemi extratartozékot, melyek utólagos beszerzése jelentős összeg lenne, és ezért az új tulajdonos meglétükkel spórolhat az üzemeltetés során (pl. extra téli / nyárigumiszett, tetőcsomagtartó, vonóhorog, tetőbox, stb.)