



## BMW 318 Egyéb 110 kW

Évjárat 2017. 01.	Teljesítmény 110 kW (150LE)	Kilométeróra állás 149 979 km	Üzemanyag Dízel	Sebességváltó Manuális / kézi
----------------------	--------------------------------	----------------------------------	--------------------	----------------------------------



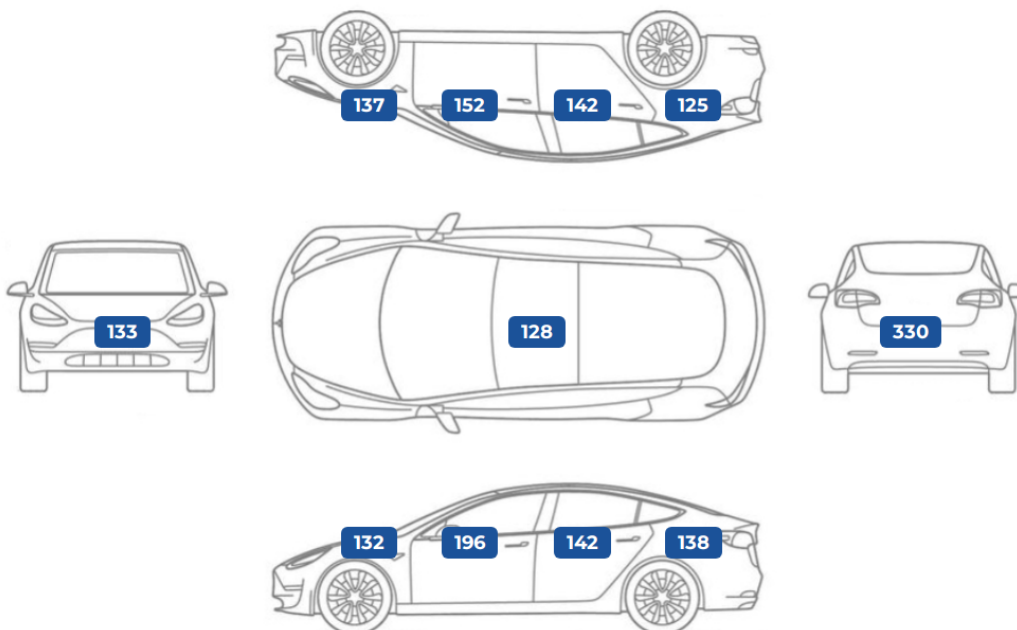
- 360 pontos állapotfelmérésen átesett jármű
- JóAutók.hu független műszaki szakértője által átvizsgálva
- Minden említésre méltó eltérés képpel és szöveggel dokumentálva
- Akár 3 év garanciával

## Jármű azonosító adatai

Gyártási év:	2017. 01.	Első forgalomba helyezés:	-
Első hazai forgalomba helyezés:	-	Műszaki érvényes:	2025. 07.
Alvázszám:	000000000000000000	Rendszám:	-
Szín:	-	Szervízkönyv:	-
Gyári kulcsok:	2 db	Másolt kulcsok:	- db

## MÉRÉSI EREDMÉNYEK

## Karosszéria festékvastagság (mikrométerben)



## Gumiabroncsok - téligumi garnitúra

	Gyártó	Profilmélység	DOT szám
bal első	-	- mm	-
bal hátsó	-	- mm	-
jobb első	-	- mm	-
jobb hátsó	-	- mm	-

## Gumiabroncsok - nyári garnitúra

	Gyártó	Profilmélység	DOT szám
bal első	Bridgestone	4 mm	4617
bal hátsó	Bridgestone	4 mm	4617
jobb első	Bridgestone	4 mm	4617
jobb hátsó	Bridgestone	4 mm	4617

## Biztonságot befolyásoló alkatrészek állapota

megjegyzések

<b>Utascella és gyűrődő zónák:</b>	Szerkezeti sérülésre utaló nyomok nem láthatóak. A nyúlványokon külsérelmi nyomok nem találhatóak. A nyúlványokon javításra utaló nyomok nem észlelhetőek. A doblemez belső oldalán deformálódás nyomai nem találhatóak. A kerékjáratí doblemez szigetelése és patentolása gyári. A padlólemez gyári állapotban van. A fenéklemez gyári állapotban van. A küszöbök gyári állapotban vannak.
<b>Futómű:</b>	Korának megfelelő állapotban van.. A próba út során megállapításra került, hogy az autó uttartása megfelelő. A futómű beállítást nem igényel A próbaút során nem észleltem semmilyen rendellenes hangot. A lökészátlók vertikális terhelésre megfelelően reagálnak. A féltengelyen olajfolyás nem látható. A lökészátlón olajfolyás nem látható. A gumiharangokon szakadás, repedés nem látható.
<b>Kormánymű:</b>	Korának megfelelő állapotban van.. A kormány alapállása megfelelő. A próba út során az autó nem húzott egyik irányba sem. Próbaút során szervó szivattyú hangot nem észleltem. A próbaút során a kormányműben ketyogást nem észleltem. Összekötő rudakon kopást, sérülést nem találtam. Kormánymű központi részénél olajszivárgás nyomai nem láthatók.
<b>Fékrendszer:</b>	Korának megfelelő állapotban van.. Manuális kézifék rendeltetés szerűen működik. Fékbetét megfelelő állapotban van. Fékpedál nyomásra kemény. Fékolaj szintje megfelelő. Féktrácsa megfelelő állapotban van. Fékcsöveken és fékkábeleken eltérés nem található. Fékfolyadék állapota, színe, viszkozitása megfelelő.
<b>Gumiabroncsok:</b>	Korának megfelelő állapotban van.. A gumiabroncsok megfelelő állapotúak.

## Általános műszaki alkatrészek állapota

megjegyzések

<b>Motor:</b>	Korának megfelelő állapotban van.. Motorolaj szintje megfelelő. A motor alapjárata szépen, egyenletesen jár, nem kopog, nem zörög. A hűtőfolyadék szintje megfelelő. A hűtőkör megfelelően működik, vízszivárgást nem észleltünk. A próbakör alatt a motorteljesítmény megfelelő volt. A motor poros, nem történt motortér mosás. Motortérben olajfolyás nem látható. A hűtőfolyadék színe megfelelő. A kipufogó füstnek rendellenes színe, szaga nincs.
<b>Hajtás:</b>	Korának megfelelő állapotban van.. A váltó kulissza nem szorul. A manuális váltó a sebességi fokozatokat megfelelően veszi. A kuplungpedál megfelelő keménységű, megfelelő helyen fog. Próba út során a váltódiferenciálmű felől rendellenes (bűgő) hangok nem észlelhetőek. A kipufogórendszer és a dobok állapota megfelelő. A féltengely gumiharangoknál olajfolyást nem észleltem. A féltengely gumiharangoknál szakadást nem észleltem.
<b>Elektromos berendezések:</b>	Korának megfelelő állapotban van.. Elektromos tükrök megfelelően működnek. Hűtő/fűtő berendezések megfelelően működnek. Az audió rendszer megfelelően működik. Kényelmi extrák megfelelően működnek. Az elektromos ablakok megfelelően működnek. A klíma határfokát nem tudtam ellenőrizni a télies időjárás miatt. Akkumulátor állapota cseréire javasolt (nehezen indítja az autót). Kormányvezérlők megfelelően működnek. Műszerfalfények megfelelően működnek. Gombvilágítások megfelelően működnek.
<b>Világítás:</b>	Korának megfelelő állapotban van.. A lámpatestek megfelelően világítanak. Az első fényszórók nem sérültek.
<b>Szélvédők, üvegek:</b>	Korának megfelelő állapotban van.. Az első szélvédő gyári. Oldalsó üvegen látható sérülés nincs. Hátsó szélvédőn látható sérülés nincs. Az első szélvédőn látható sérülés van.
<b>Hibakód kiolvasás:</b>	A hibakód kiolvasás az elvárt módon lezajlott.. Hibakód kiolvasás megtörtént. Az autó beindítását követően kontrollámpa a műszerfalon nem világít. Számítógépes kiolvasás során hibát nem találtam.

## Esztétikai állapot

megjegyzések

<b>Külső karosszéria elemek:</b>	Korának megfelelő állapotban van.. A karosszériaelemek csavarjain megbontás jele nem látszik. A látható karcok polírozással korrigálhatóak. A karosszéria elemek közötti hézagok megfelelőek. Műanyag lökhárítók festékvastagság mérővel nem mérhetőek, szemrevételezés alapján javításra utaló nyom nem fedezhető fel.	3 - 6
<b>Kárpitozás és belső burkolatok:</b>	Korának megfelelő állapotban van.. Az autó utastere normál, korának megfelelő. Műszerfal normál állapotú. Tetőkárpit normál állapotú. Az ajtókárpitok újszerűek.	2
<b>Felnik:</b>	Korához képest jó állapotban van.. Könnyűfém felni gyári.	

## Tartozékok és extrák

megjegyzések

<b>Kötelező tartozékok:</b>	A piaci átlagnak megfelelő állapotban van.. A kötelező tartozékok állapota normál. A kötelező tartozékok megvannak.	
<b>Extra tartozékok és felszereltségek:</b>	A piaci átlagnak megfelelő mennyiségben.	1

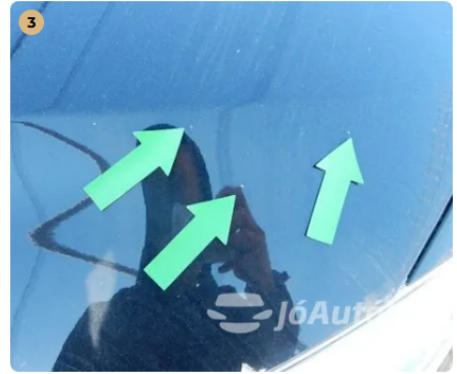
## MEGJEGYZÉSEK



✓ A csomagterájtó elektromos



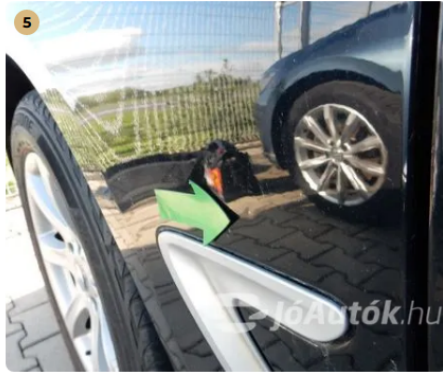
⚠ Apró szakadás a könyöklőn



⚠ Motorháztetőn kavicsnyomok



⚠ Horzsolás az első lökhárítón



⚠ Apró horpadás a bal első sárvédőn



⚠ Karcok a jobb első sárvédőn

# MŰSZAKI ADATOK ÉS FELSZERELTSÉG

A gépjármű felszereltsége az eladó által szolgáltatott információk alapján került kitöltésre.



## BMW 318 Egyéb 110 kW

<b>Évjárat</b> 2017. 01.	<b>Teljesítmény</b> 110 kW (150LE)	<b>Kilométeróra állás</b> 149 979 km	<b>Üzemanyag</b> Dízel	<b>Sebességváltó</b> Manuális / kézi
-----------------------------	---------------------------------------	---	---------------------------	---

### Karosszéria és abroncsok

Kivitel	<b>Ferdehátú</b>
Szállítható személyek száma	<b>5 fő</b>
Ajtók száma	<b>5 ajtós</b>
Saját tömet	<b>1645 kg</b>
Össztömeg	<b>2140 kg</b>
Első gumi méret	<b>/ R</b>
Hátsó gumi méret	<b>/ R</b>

### Motor és hajtás

Üzemanyag típus	<b>Dízel</b>
Henger elrendezés	
Hengerűrtartalom	<b>1,995 cm<sup>3</sup></b>
Teljesítmény (LE)	<b>150 LE</b>
Teljesítmény (kW)	<b>110 kW</b>
Hajtás	<b>Hátsó kerék</b>
Környezetvédelmi osztály	
Sebességváltó fajtája	<b>Manuális / kézi</b>
Sebesség fokozatok száma	<b>6 sebességes</b>

### Hifi és multimédia

✓ Rádió	✓ MP3 lejátszás	✓ HIFI
✓ 8 hangszóró	✓ Kihangosító	✓ USB csatlakozó

### Műszaki felszereltség

✓ Centrálzár	✓ Automata klíma	✓ Elektromos ablak elöl
✓ Elektromos ablak hátul	✓ Szervokormány	✓ Riasztó
✓ Fedélzeti komputer		

### Kényelmi felszereltség

✓ Kulcsnélküli indítás	✓ Multifunkciós kormánykerék	✓ Deréktámasz
✓ Dönthető utasülések		

### Biztonsági felszereltség

✓ Vezetőoldali légszák	✓ Utasoldali légszák	✓ Oldallégszák
✓ Fügőnylégszák	✓ Kikapcsolható légszák	✓ ISOFIX rendszer
✓ Hátsó fejtámlák	✓ LED fényszóró	✓ Ködlámpa
✓ Indításgátló (immobiliser)	✓ ABS (blokkolásgátló)	✓ ASR (kipörgésgátló)
✓ ESP (menetstabilizátor)	✓ Visszagurulás-gátló	✓ Guminyomás-ellenőrző rendszer
✓ Parkolóasszisztens	✓ Tempomat	





## BMW 318 Egyéb 110 kW

Évjárat 2017. 01.	Teljesítmény 110 kW (150LE)	Kilométeróra állás 149 979 km	Üzemanyag Dízel	Sebességváltó Manuális / kézi
----------------------	--------------------------------	----------------------------------	--------------------	----------------------------------

## "MEGVÉTELRE KIEMELTEN AJÁNLOTT"

**Biztonságot befolyásoló alkatrészek állapota:** Korának és futásának megfelelő

**Esztétikai állapot:** Korának és futásának megfelelő

**Általános műszaki alkatrészek állapota:** Átlagon felüli

**Tartozékok és extrák:** Átlagos

## ÉRTÉKELÉSI IRÁNYELVEINK



## AKI AZ ÁLLAPOTFELMÉRÉST ELVÉGEZTE:

Szeri Attila (Műszaki szakértő, [Állapotfelmérés.hu](#))

## SZAKMAI PROFIL:

Szakmában eltöltött idő: **8 év**  
Évente átlagosan felmért autók száma:

**1200 db**

Felmért autók átlagos árfekvése:

**11.2M Ft**

Állapotfelmérésünk célja a majdani tulajdonos vásárlási döntésének támogatása, így az átvizsgálás során kifejezetten a **magánszemély vásárlók számára legfontosabb kérdéseket válaszoltuk meg:**

**"Biztonságosan használható-e az autó":** megvizsgáltuk a mindennapi biztonságos használat szempontjából legfontosabb területeket, és olyan hibákat kerestünk, melyek az autó biztonságos napi használatát befolyásolhatják.

**"Van-e kötelezően javítandó műszaki hibája":** más szóval "lesz-e kötelező kiadás a vételáron felül". Ennek keretében átvizsgáltuk az általános műszaki alkatrészeket, és olyan hibákat kerestünk, melyek javítása kötelező (lesz) az autó üzembiztos napi használatához.

**"Milyen az esztétikai állapota":** olyan, kora és futásteljesítménye alapján nem szokványos esztétikai hibákat kerestünk, ami más, hasonló korú-futású autónál nincsen. Egy horzsolás a lökhárítón minden esetben esztétikai hiba, de egy apró kavicsfelverődés a motorháztetőn használt autóknál szokványos jelenség.

**"Várható-e további járulékos kiadás / spórolás az üzemeltetés során":** kell-e pótolni valamilyen tartozékot (pl. defektjavító), vagy spórolunk-e valamilyen meglévő (pl. vonóhorog). Segíti-e a majdani tovább értékesítést valamilyen különleges, extra, vagy van-e számlával igazolt cserélt alkatrész, esetleg friss műszaki.

**Ezek alapján** soroljuk be az autót "megvételre feltételesen ajánlott", "megvételre ajánlott", "megvételre erősen ajánlott", "megvételre kiemelten ajánlott", illetve "megvételre maximálisan ajánlott" kategóriákba.

## NYILATKOZATOK

## Állapotfelméréssel kapcsolatos nyilatkozatok

Állapotfelmérés dátuma	2024. 04. 18.	Állapotfelmérő cég neve	Net Mobilitas Zrt.
Székhely	1055 Budapest, Honvéd utca 20. Adószám		25575251-2-41.

## Felelősségvállalási nyilatkozatok

A gépjármű motorját, kormányművét, futóművét, fékberendezését megbontás nélküli vizsgálatnak vetettük alá. A gépkocsi olyan esetleges hibái, melyeket csak megbontással lehet megállapítani, jelen állapotfelmérés keretében nem kerültek feltárára.

A rétegvastagság mérő OMSZ által nincs hitelesítve, a mérési eredmények más típusú mérők eredményeitől eltérhetnek. A rétegvastagság mérés tájékoztató jellegű, gyári értékek esetén sem garantálja a karosszéria sérülésmentességét.

Az autók próbaköre minden esetben lakott területen belül, limitált sebességen történik, ezért a magasabb sebességi tartományokban történő terhelés alatti használatot, illetve az autópályán történő nagy sebességű viselkedést jelen állapotfelmérés keretében nem tudtuk ellenőrizni.

A gépjármű megtekintett és kipróbált állapota tükrében az állapotlap tartalmát és megállapításait tudomásul vesszük.

Net Mobilitas Zrt.  
1055 Budapest, Honvéd utca 20.  
Adószám: 25575251-2-41  
Cégjegyzékszám: 01-10-140173

Kelt:

Szeri Attila

Állapotfelmérő aláírása

Eladó / megrendelő aláírása

Vevő aláírása

# MELLÉKLET: MIT ÉS HOGYAN VIZSGÁLTUNK

## I. BIZTONSÁGOT BEFOLYÁSOLÓ ALKATRÉSZEK

### 1. Utascella és gyűrődő zónák

A festékvastagság mérést minden karosszéria elemen több ponton (nem csak a közepén!) elvégeztük a korábbi balesetek nyomai után kutatva, a szélekre különösen koncentrálvá

Különös figyelmet fordítottunk a karosszéria elemek azon helyeire, amelyek az esetleges javítási folyamat során nehezen elérhetők a javítók számára

A motortér irányából ellenőriztük a nyúlványokat, doblemez belső oldalát, motortartó bakok állapotát (amennyiben láthatók)

Első keréjkáratí doblemeznél ellenőriztük a szigetelés esetleges hibáit, hiányát, patentok meglétét, vagy esetleges pótlásukat lemezcsavarral

Első kerék mellett az autó alá nézve előrefelé vizsgáltuk a motorburkolat állapotát (megvan-e, nem sérült-e), illetve hátrafelé haladva a padlólemez, szigetelések, küszöbök állapotát

Hátsó doblemezt a csomagtér felől ellenőriztük, a fenéklemezt pedig a pótkerék takaró megemelésével

### 2. Futómű

Motortér irányából vizsgáltuk a féltengely, a belső gumiharangok és a lökésgátló állapotát

Kitekert kormányzott kerekek mellett a keréjkáratí dob irányából ellenőriztük a gömbfej, a trapéz, a féltengely külső gumiharangok állapotát

A lökésgátlókra külön figyelmet fordítottunk, mert ott különösen lényeges, hogy folyik-e az olaj, nem törött-e a rugó

Elvégeztük a lökésgátlók fizikai tesztelését a karosszéria függőleges terhelésével

Hátsó futómű esetében a gátlók és a rugók állapotát a nem kormányzott kerekeken is vizsgáltuk

A futóműnél az esetleges kotyogást a próbaút során a megfelelő kormányozdulatok és útviszonyok kihasználásával ellenőriztük (a hallható hangokat meg kell tudni különböztetni a kormánymű esetleges hanghatásaitól)

### 3. Kormánymű

A motortér felől a kormánymű központi részét ellenőriztük: olajszivárgást, kopásnyomokat kerestünk

Kitekert kormányzott kerék esetén a keréjkáratí dob irányából ellenőriztük az összekötő rudakat, kopás, sérülés után kutattunk

A kormányműnél az esetleges kotyogást a próbaút során a megfelelő kormányozdulatok és útviszonyok kihasználásával

ellenőriztük (a hallható hangokat meg kell tudni különböztetni a futómű (gömbfej) esetleges hanghatásaitól)

### 4. Fékrendszer

Kitekert kormányzott kerekek mellett ellenőriztük a fékcsövek, fékkábelek, féknyereg állapotát, illetve a féktárcsabelső oldalát Fékárcsa esetében a felületi korrózió általában csak a használat hiányát jelzi, de a vállas, illetve barázdált féktárcsa tényleges rendellenesség

Fékárcsák külső oldalának állapotát alufelni esetén szemrevételezéssel ellenőriztük

Lemezfelni esetén zseblámpa + toll / csavarhúzó segítségével kerestük az esetleges vállakat, barázdákat

Fékbetétek állapotát elől-hátul ellenőriztük

Fékfolyadék állapotát álló helyzetben szemrevételezéssel ellenőriztük (megfelelően világos, áttetsző, finomolajszerű, nem tapasztalható elvizesedés)

Próbakör előtt álló helyzetben teszteltük a fékpedál reakcióit (kemény, vagy lassan besüllyedő) próbakör alatt pedig a fékrendszer működését és hatásfokát

### 5. Gumiabroncsok

A gumiabroncsok esetében a szerkezet korát ellenőriztük legelőször (DOT szám)

Ezután ellenőriztük a futófelület állapotát, és tételesen megmértük a barázdák mélységét

Végül látható sérüléseket, külsérelmi nyomokat kerestünk az összes gumiabroncson

## II. ÁLTALÁNOS MŰSZAKI ALKATRÉSZEK ÁLLAPOTA

### 6. Motor

Ellenőriztük az összes folyadékot (olaj, kiegyenlítő tartály, hűtőfolyadék), megvizsgáltuk, hogy megvan-e a megfelelő szint, viszkozitás, minőség

Megvizsgáltuk, van-e szemmel látható vízszivárgás a vízpumpánál, vezérlésnél, kiegyenlítő tartálynál, termosztátnál, vízcsöveknél

Van-e olajszivárgás bárhol a motortérben, láthatóak-e korábbi olajfolyás nyomok, illetve az alsó motorvédő burkolaton látható-e megállt olajsár

Ellenőriztük, hogy indítás után az olaj „felkapása” rendben megtörténik-e, szelepek kepelnek-e, vagy gyorsan beolajozódnak

Üzemlemez állapotban megfelelő-e a hűtőkör tömítettsége, működik-e a termosztát, bekapcsol-e rendben a hűtőventilátor (dízel esetén hideg időben ezt menet közben vizsgáltuk)

Üzemlemez állapotban nem nyomja-e vissza a nyomás a kiegyenlítőtartályba a vizet, vagy nem tűnik-e el a víz a kiegyenlítőtartályból

Próbakör alatt a motorteljesítmény megfelelő-e

### 7. Hajtás

Az autó alá fekvő ellenőriztük a kipufogórendszer, a dob / dobok állapotát

Vizsgáltuk az esetleges 4X4-es meghajtás állapotát (kardántengely általában nincs burkolva, csak a tartóelemek által)

Esetleges olajfolyásokat, szivárgásokat, illetve régebbi olajfolyás nyomokat kerestünk

Próbakör előtt a kuplungot álló helyzetben teszteltük, majd szintén álló helyzetben minden fokozatot leváltottunk

Próbakör alatt teszteltük a kuplung fogáspontját (alacsonyan vagy magasan fog-e), illetve általános működését (akadálymentesen fog-e, dadog-e, ugrik-e, zörög-e)

## 8. Elektromos berendezések

Önindító és akkumulátor állapotát az autó beindításánál vizsgáltuk (megfelelően hajtja-e meg az önindítót az akksi, önindító könnyen indítja-e a motort)

A beltéri elektromos berendezések működését és vezérlését, illetve a klíma esetében annak hatáskörét tételesen ellenőriztük. Kiemelten ügyeltünk az elektromos ablakok, tükör, ülésfűtés, kormányfűtés, beltér világítások állapotára, és az első / hátsó ablaktörlők működésére.

A gyakori hibapontokat külön lista alapján ellenőriztük: kormányvezérlők, elektromos napfénytető, műszerfalfények, gombvilágítások. A médiát és a navigációt külön körbenellenőriztük, kiemelt figyelmet fordítva arra, hogy az ezt használó márkáknál megvan-e a térképkártya a kesztyűtartóban található tartóban.

Amennyiben az autó rendelkezett vele, elvégeztük az elektromos csomagterajtó-nyitó ellenőrzését.

## 9. Világítás

Világító és fényjelző testek mindegyikét ellenőriztük: fényszórók, irányjelzők, hátsólámpák, ködfényszórók, rendszámvilágító lámpák. Általános állapotukat álló helyzetben, gyújtás nélkül vizsgáltuk, és a következő elváltozásokat kerestük: karcosak-e, repedtek-e, horzsoltak-e, kavicssérültek-e, mattultak-e.

A világító és fényjelző testek működésének, hatáskörének, vezérlésének ellenőrzését beindított állapotban végeztük.

## 10. Szélvédők, üvegek

Első szélvédő állapotát aprólékosan ellenőriztük az alábbi elváltozásokra koncentrálnival: aprókavicsos-e, kavicsos-e, karcos-e, repedt-e (utóbbi azonnal javítandó).

Ellenőriztük, hogy az eltérés látótérben van-e (azonnal javítandó).

Ha látótérben kívül van, annak javítása nem kötelező, de megfontolandó a későbbi problémák elkerülése érdekében (egy kavics felverődés a javítás hiányában tovább repedhet a látótérbe).

Oldalsó üvegeken és hátsó szélvédőn leginkább karcokat kerestünk, a kavicsfelverődés és repedés itt nem jellemző.

## 11. Hibakód kiolvasás

A próbaút után rákötöttük az autóra a hibakódkiolvasót.

A hibakódkiolvasó gombnyomásra megmutatta, van-e tárolt (azaz nem ideiglenes) hibakód az autó szoftverében (ilyen lehet a részecskeszűrő, injektor, katalizátor, stb. hibájára utaló hibakód).

A tárolt hibakódok kitörlésére nincs lehetőség, az ideiglenes hibakódokat, ha voltak (lemerült akkumulátor, kiégettizzó), nem töröltük ki.

Megjegyzés: minden műszaki szakértőnk olyan célberendezéssel dolgozik, ami nem képes semmit „felülírni” az autószoftverében.

# III. ESZTÉTIKAI ÁLLAPOT

## 12. Külső karosszéria elemek

Sárvédők, ajtók, tetők, küszöbök, lökhárítók átvizsgálása az autó jobb első sarkától az első lökhárító bal sarka felé elindulva, óramutató járásával ellentétesen, a tetővel bezárólag.

Minden karosszériaelemen a fényezés állapotát, karcokat, horpadásokat, horzsolásokat ellenőriztük.

A lökhárítók műanyag felületén lévő esztétikai sérülések javítása a tulajdonos döntése, további problémát önmagukban nem okoznak.

Megjegyzés: a fém alkatrészek fényezésén „fémig áthatolt” esztétikai sérülések javítása a későbbi korrodálódás elkerülése érdekében javasolt. Egyszerű kavicsfelverődések javítása újrafényezés helyett festék boltban kapható ecsetelővel javasolt.

## 13. Kárpitozás és burkolatok

Aprólékosan ellenőriztük az utastérben található üléskárpitokat, ajtókárpitokat, tető- és könyöklőkárpitokat, a műszerfal, az ajtók és a középkonzol nem kárpitos burkolatát.

Szakadásokat, kopásokat, karcokat és szennyeződéseket kerestünk.

Ellenőriztük a motortér és a csomagtartó burkolatait.

Csomagtartó esetében külön teszteltük a rekeszeket, fedeleket (nyithatók-e, zárhatók-e).

Motorburkolat esetén különös figyelmet fordítottunk az esetleges korábbi rágcsáló károk nyomaira.

## 14. Felni

Az átvizsgálás során aprólékosan ellenőriztük az autó felnijeinek szerkezeti és felületi állapotát.

Külön figyelmet fordítottunk arra, hogy az esetleges sérülések pusztán esztétikai jellegűek, vagy deformálódás is tapasztalható-e az alkatrészeken.

A felni apróbb felületi sérülései minden használt autóra „kötelező elemei”, ám a sérülések száma és mérete alapján műszaki szakértőnk egyértelműen behatárolják, hogy az adott alkatrész átlag alatti, átlagos, átlag feletti, vagy kiemelkedő állapotú.

# IV. TARTOZÉKOK ÉS EXTRÁK

## 15. Kötelező tartozékok

Az állapotfelmérés során tételesen ellenőriztük a kötelező tartozékok listáját, hiszen ezek pótlása néhány esetben még a vételárhoz mérten is jelentős összeg lehet.

Ilyenek a pótkerék, a javítókészlet (kompresszor, javítóanyag), gyári kulcsok, kulcsnélküli / nyomógombos indítókulcsnál a szervizkulcs megléte, töltőkábel, elakadásjelző, egészségügyi doboz.

Minden tartozék kapcsán ellenőriztük azok állapotát is a meglétük mellett (kulcsfunkciók működnek-e, stb.).

Itt ellenőriztük továbbá a kezelési útmutató és a szervizkönyv meglétét, az autó okmányainak meglétét, és az autón található azonosító plakettek meglétét is.

## 16. Extra tartozékok és felszereltségek

Ellenőriztünk minden olyan érdemi extratartozékot, melyek utólagos beszerzése jelentős összeg lenne, és ezért az új tulajdonos meglétükkel spórolhat az üzemeltetés során (pl. extra téli / nyárigumiszett, tetőcsomagtartó, vonóhorog, tetőbox, stb.).

Megvizsgáltuk az autó olyan extra tulajdonságait, melyek a fenntartási költségekben belátható időn belül spórolást eredményezhetnek, mint például az új akkumulátor, a számlával igazolt cserélt alkatrész, vagy a friss műszaki.

Megvizsgáltuk, hogy az autó rendelkezik-e a majdani tovább értékesítést segítő különleges extrákkal, melyekkel a hasonló korú és kategóriájú autók nem rendelkeznek.

Ellenőriztük az autóhoz listázott extra tartozékok meglétét és – ellenőrizhetőség esetén – azok állapotát.