

Mazda Mazda 6 2.2 CD AWD Revolution Top Aut., 5 ajtó, 6 fokozatú tiptronic váltó 135 kW

Évjárat 2020. 01.	Teljesítmény 135 kW (184LE)	Kilométeróra állás 133 971 km	Üzemanyag Dízel	Sebességváltó Tiptronic
-----------------------------	---------------------------------------	---	---------------------------	-----------------------------------



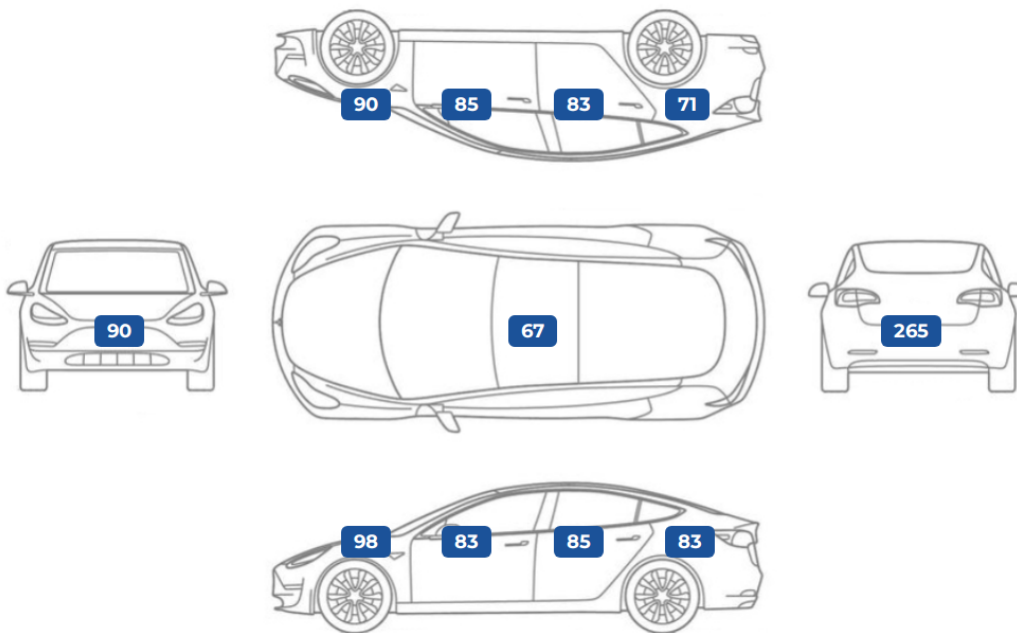
- 360 pontos állapotfelmérésen átesett jármű
- JóAutók.hu független műszaki szakértője által átvizsgálva
- Minden említésre méltó eltérés képpel és szöveggel dokumentálva
- Akár 3 év garanciával

Jármű azonosító adatai

Gyártási év:	2020. 01.	Első forgalomba helyezés:	-
Első hazai forgalomba helyezés:	-	Műszaki érvényes:	2026. 10.
Alvázsám:	000000000000000000	Rendszám:	-
Szín:	-	Szervízkönyv:	-
Gyári kulcsok:	2 db	Másolt kulcsok:	- db

MÉRÉSI EREDMÉNYEK

Karosszéria festékvastagság (mikrométerben)



Gumiabroncsok - téligumi garnitúra

	Gyártó	Profilmélység	DOT szám
bal első	Pirelli	5 mm	4719
bal hátsó	Pirelli	5 mm	4719
jobb első	Pirelli	5 mm	4719
jobb hátsó	Pirelli	5 mm	4719

Gumiabroncsok - nyári garnitúra

	Gyártó	Profilmélység	DOT szám
bal első	-	- mm	-
bal hátsó	-	- mm	-
jobb első	-	- mm	-
jobb hátsó	-	- mm	-

Biztonságot befolyásoló alkatrészek állapota

megjegyzések

Utascella és gyűrődő zónák:	Szerkezeti sérülésre utaló nyomok nem láthatóak. A nyúlványokon külsérelmi nyomok nem találhatóak. A nyúlványokon javításra utaló nyomok nem észlelhetőek. A doblemez belső oldalán deformálódás nyomai nem találhatóak. A kerékjáratí doblemez szigetelése és patentolása gyári. A padlólemez gyári állapotban van. A fenékmez gyári állapotban van. A küszöbök gyári állapotban vannak.
Futómű:	Korának megfelelő állapotban van.. A próba út során megállapításra került, hogy az autó uttartása megfelelő. A futómű beállítást nem igényel A próbaút során nem észleltem semmilyen rendellenes hangot. A lökésgátlók vertikális terhelésre megfelelően reagálnak. A féltengelyen olajfolyás nem látható. A lökésgátlón olajfolyás nem látható. A gumiharangokon szakadás, repedés nem látható.
Kormánymű:	Korának megfelelő állapotban van.. A kormány alapállása megfelelő. A próba út során az autó nem húzott egyik irányba sem. Próbaút során szervó szivattyú hangot nem észleltem. A próbaút során a kormányműben kotyogást nem észleltem. Összekötő rudakon kopást, sérülést nem találtam. Kormánymű központi részénél olajszivárgás nyomai nem láthatók.
Fékrendszer:	Korának megfelelő állapotban van.. Elektromos kézifék rendeltetés szerűen működik (automatikus behúzás és kiengedés). Manuális kézifék rendeltetés szerűen működik. Fékbetét megfelelő állapotban van. Fékpedál nyomásra kemény. Fékolaj szintje megfelelő. Féttárcsa megfelelő állapotban van. Fékcsöveken és fékkábeleken eltérés nem található. Fékfolyadék állapota, színe, viszkozitása megfelelő.
Gumiabroncsok:	Korának megfelelő állapotban van.. A gumiabroncsok megfelelő állapotúak. A gumiabroncsok oldalja nem repedezett.

Általános műszaki alkatrészek állapota

megjegyzések

Motor:	Korának megfelelő állapotban van.. Motorolaj szintje megfelelő. A motor alapjárata szépen, egyenletesen jár, nem kopog, nem zörög. A hűtőfolyadék szintje megfelelő. A hűtőkör megfelelően működik, vízszivárgást nem észleltünk. A próbakör alatt a motorteljesítmény megfelelő volt. A motor poros, nem történt motortér mosás. Motortérben olajfolyás nem látható. A hűtőfolyadék színe megfelelő. A kipufogó füstnek rendellenes színe, szaga nincs.
Hajtás:	Korának megfelelő állapotban van.. Próba út során a váltódiferenciálmű felől rendellenes (bűgő) hangok nem észlelhetőek. Az automata váltó (típusának) megfelelően működik. Az összerék hajtás megfelelően működik. A kipufogórendszer és a dobok állapota megfelelő. A féltengely gumiharangoknál olajfolyást nem észleltem. A féltengely gumiharangoknál szakadást nem észleltem.
Elektromos berendezések:	Korának megfelelő állapotban van.. Elektromos tükrök megfelelően működnek. Hűtő/fűtő berendezések megfelelően működnek. Az audió rendszer megfelelően működik. Kényelmi extrák megfelelően működnek. Az elektromos ablakok megfelelően működnek. A klíma hatáskörét nem tudtam ellenőrizni a télies időjárás miatt. Kormányvezérlők megfelelően működnek. Műszerfalfények megfelelően működnek. Gombvilágítások megfelelően működnek.
Világítás:	Korának megfelelő állapotban van.. A lámpatestek megfelelően világítanak. Az első fényszórók nem sérültek.
Szélvédők, üvegek:	Korának megfelelő állapotban van.. Az első szélvédő gyári. A hátsó szélvédő fűtés működik. Az első szélvédőn látható sérülés nincs. Oldalsó üvegen látható sérülés nincs. Hátsó szélvédőn látható sérülés nincs.
Hibakód kiolvasás:	A hibakód kiolvasás az elvárt módon lezajlott.. Hibakód kiolvasás megtörtént. Az autó beindítását követően kontrollámpa a műszerfalon nem világít. Számítógépes kiolvasás során hibát nem találtam.

Esztétikai állapot

megjegyzések

Külső karosszéria elemek:	Korának megfelelő állapotban van.. A karosszériaelemek csavarjain megbontás jele nem látszik. A látható karcok polírozással korigálhatóak. Karosszéria elem védő fólia az autón található. Az autó karosszéria elemein javítások nyomai nem láthatóak. A karosszéria elemek közötti hézagok megfelelőek.
Kárpitozás és belső burkolatok:	Korának megfelelő állapotban van.. Az autó utastere újszerű, kopás mentes, újautó illat érezhető. Műszerfal újszerű állapotú. Tetőkárpit újszerű. A kormánykerék újszerű. A bőr/alcantara újszerű állapotú. Az ajtókárpitok újszerűek.
Felnik:	Futásának megfelelő állapotban van.. Könnyűfém felni gyári.

Tartozékok és extrák

megjegyzések

Kötelező tartozékok:	Futásának megfelelő állapotban van.. A kötelező tartozékok állapota normál.
Extra tartozékok és felszereltségek:	A piaci átlagnak megfelelő mennyiségben.. Az autóban kategóriájához képest különleges extra felszereltség található.

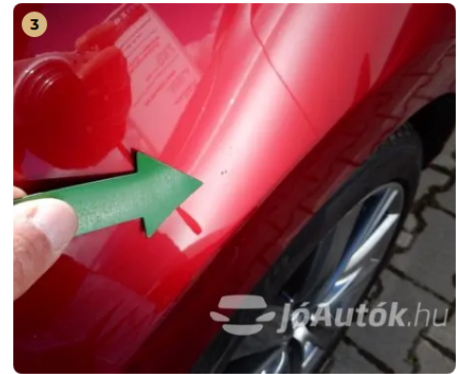
MEGJEGYZÉSEK



⚠ Motorháztetőn sok apró kavicsnyom



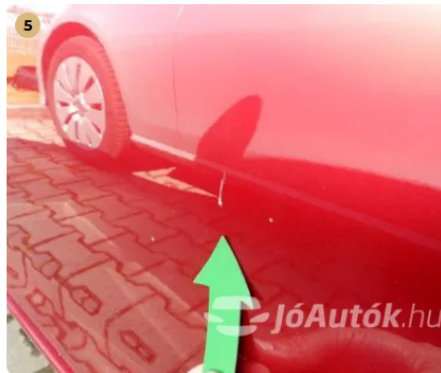
⚠ Első lökhárítón apró kavicsnyomok



⚠ Kavicsnyomok a bal első sárvédőn



⚠ Bal első ajtón apró fényezés sérülés



⚠ Bal első ajtón kisebb karc



⚠ Karcolás a jobb hátsó sárvédőn



⚠ Kavicsnyomok a jobb első sárvédőn

MŰSZAKI ADATOK ÉS FELSZERELTSÉG

A gépjármű felszereltsége az eladó által szolgáltatott információk alapján került kitöltésre.



Mazda Mazda 6 2.2 CD AWD Revolution Top Aut., 5 ajtó, 6 fokozatú tiptronic váltó 135 kW

Évjárat
2020. 01.

Teljesítmény
135 kW (184LE)

Kilométeróra állás
133 971 km

Üzemanyag
Dízel

Sebességváltó
Tiptronic

Karosszéria és abroncsok

Kivitel	Ferdehátú
Szállítható személyek száma	5 fő
Ajtók száma	5 ajtós
Saját tömet	1710 kg
Össztömeg	2260 kg
Első gumi méret	45/19 R225
Hátsó gumi méret	45/19 R225

Motor és hajtás

Üzemanyag típus	Dízel
Henger elrendezés	Soros Álló
Hengerűrtartalom	2,191 cm³
Teljesítmény (LE)	184 LE
Teljesítmény (kW)	135 kW
Hajtás	Összkerék
Környezetvédelmi osztály	Euro 6
Sebességváltó fajtája	Tiptronic
Sebesség fokozatok száma	6 sebességes

Kényelmi felszereltség

✓ Középső kartámasz	✓ Elektromos ülésállítás vezetőoldal	✓ Elektromos ülésállítás utasoldal
✓ Fűthető első és hátsó ülések	✓ Ülészűtés/szellőztetés	✓ Fűthető első ülés
✓ Dönthető utasülések	✓ Memóriás vezetőülés	✓ Deréktámasz
✓ Ülésmagasság állítás	✓ Elektromosan behajtható külső tükrök	✓ Automatikusan sötétedő belső tükrök
✓ Tolatókamera	✓ 360 fokos kamerarendszer	✓ Kulcsnélküli indítás
✓ Távolsági fényszóró asszisztens	✓ Bőr belső	✓ Bőrkormány
✓ Multifunkciós kormánykerék	✓ Fűthető kormány	

Biztonsági felszereltség

✓ ISOFIX rendszer	✓ Hátsó fejtámlák	✓ Vezetőoldali légszák
✓ Utasoldali légszák	✓ Oldallégszák	✓ Parkolóasszisztens
✓ ESP (menetstabilizátor)	✓ ASR (kipörgésgátló)	✓ Sávvaltó asszisztens
✓ Visszagurulás-gátló	✓ Guminyomás-ellenőrző rendszer	✓ Fátadságérzékelő
✓ Távolságtartó tempomat	✓ Ködlámpa	✓ Esőszensor
✓ Holttér-figyelő rendszer	✓ Tábla-felismerő funkció	✓ Hátsó keresztirányú forgalomra figyelmeztetés
✓ ABS (blokkolásgátló)	✓ Fékasszisztens	✓ Elektronikus rögzítőfék
✓ Automata fényszórókapcsolás	✓ LED fényszóró	✓ Indításgátló (immobiliser)
✓ Vészfék asszisztens	✓ Ütközés veszélyre felkészítő rendszer	

Műszaki felszereltség

✓ Fedélzeti komputer	✓ Elektromos tükrök	✓ Fűthető tükrök
✓ Színezett üveg	✓ Digitális kétfónás klíma	✓ Szervokormány
✓ HUD / Head-Up Display	✓ Elektromos ablak elöl	✓ Elektromos ablak hátul
✓ Állítható kormány	✓ Kormányváltó	✓ Riasztó
✓ Könnyűfém felni	✓ Start-stop/motormegállító rendszer	

Hifi és multimédia

✓ Bluetooth-os kihangosító	✓ USB csatlakozó	✓ Rádió
✓ GPS (navigáció)	✓ CD-s autórádió	✓ HIFI
✓ MP3 lejátszás		

Mazda Mazda 6 2.2 CD AWD Revolution Top Aut., 5 ajtó, 6 fokozatú tiptronic váltó 135 kW

Évjárat
2020. 01.Teljesítmény
135 kW (184LE)Kilóméteróra állás
133 971 kmÜzemanyag
DízelSebességváltó
Tiptronic

"MEGVÉTELRE MINDEN SZEMPONTBÓL AJÁNLOTT"

Biztonságot befolyásoló alkatrészek állapota: Korának és futásának megfelelő

Esztétikai állapot: Átlagon felüli

Általános műszaki alkatrészek állapota: Átlagon felüli

Tartozékok és extrák: Átlagon felüli

ÉRTÉKELÉSI IRÁNYELVEINK



AKI AZ ÁLLAPOTFELMÉRÉST ELVÉGEZTE:

Szeri Attila (Műszaki szakértő,
Állapotfelmérés.hu)

SZAKMAI PROFIL:

Szakmában eltöltött idő: **8 év**
Évente átlagosan felmért autók száma:**1200 db**Felmért autók átlagos
árfekvése:**11.2M Ft**

Állapotfelmérésünk célja a majdani tulajdonos vásárlási döntésének támogatása, így az átvizsgálás során kifejezetten a **magánszemély vásárlók számára legfontosabb kérdéseket válaszoltuk meg:**

"Biztonságosan használható-e az autó": megvizsgáltuk a mindennapi biztonságos használat szempontjából legfontosabb területeket, és olyan hibákat kerestünk, melyek az autó biztonságos napi használatát befolyásolhatják.

"Van-e kötelezően javítandó műszaki hibája": más szóval "lesz-e kötelező kiadás a vételáron felül". Ennek keretében átvizsgáltuk az általános műszaki alkatrészeket, és olyan hibákat kerestünk, melyek javítása kötelező (lesz) az autó üzembiztos napi használatához.

"Milyen az esztétikai állapota": olyan, kora és futásteljesítménye alapján nem szokványos esztétikai hibákat kerestünk, ami más, hasonló korú-futású autónál nincsen. Egy horzsolás a lökhárítón minden esetben esztétikai hiba, de egy apró kavicsfelverődés a motorháztetőn használt autóknál szokványos jelenség.

"Várható-e további járulékos kiadás / spórolás az üzemeltetés során": kell-e pótolni valamilyen tartozékot (pl. defektjavító), vagy spórolunk-e valamilyen meglévő (pl. vonóhorog). Segíti-e a majdani tovább értékesítést valamilyen különleges, extra, vagy van-e számlával igazolt cserélt alkatrész, esetleg friss műszaki.

Ezek alapján soroljuk be az autót "megvételre feltételesen ajánlott", "megvételre ajánlott", "megvételre erősen ajánlott", "megvételre kiemelten ajánlott", illetve "megvételre maximálisan ajánlott" kategóriákba.

NYILATKOZATOK

Állapotfelméréssel kapcsolatos nyilatkozatok

Állapotfelmérés dátuma	2024. 04. 17.	Állapotfelmérő cég neve	Net Mobilitas Zrt.
Székhely	1055 Budapest, Honvéd utca 20.	Adószám	25575251-2-41.

Felelősségvállalási nyilatkozatok

A gépjármű motorját, kormányművét, futóművét, fékberendezését megbontás nélküli vizsgálatnak vetettük alá. A gépkocsi olyan esetleges hibái, melyeket csak megbontással lehet megállapítani, jelen állapotfelmérés keretében nem kerültek feltárára.

A rétegvastagság mérő OMSZ által nincs hitelesítve, a mérési eredmények más típusú mérők eredményeitől eltérhetnek. A rétegvastagság mérés tájékoztató jellegű, gyári értékek esetén sem garantálja a karosszéria sérülésmentességét.

Az autók próbaköre minden esetben lakott területen belül, limitált sebességen történik, ezért a magasabb sebességi tartományokban történő terhelés alatti használatot, illetve az autópályán történő nagy sebességű viselkedést jelen állapotfelmérés keretében nem tudtuk ellenőrizni.

A gépjármű megtekintett és kipróbált állapota tükrében az állapotlap tartalmát és megállapításait tudomásul vesszük.

Net Mobilitas Zrt.
1055 Budapest, Honvéd utca 20.
Adószám: 25575251-2-41
Cégjegyzékszám: 01-10-140173

Kelt:

Szeri Attila
Állapotfelmérő aláírása

Eladó / megrendelő aláírása

Vevő aláírása

MELLÉKLET: MIT ÉS HOGYAN VIZSGÁLTUNK

I. BIZTONSÁGOT BEFOLYÁSOLÓ ALKATRÉSZEK

1. Utascella és gyűrődő zónák

A festékvastagság mérést minden karosszéria elemen több ponton (nem csak a közepén!) elvégeztük a korábbi balesetek nyomai után kutatva, a szélekre különösen koncentrálvá

Különös figyelmet fordítottunk a karosszéria elemek azon helyeire, amelyek az esetleges javítási folyamat során nehezen elérhetők a javítók számára

A motortér irányából ellenőriztük a nyúlványokat, doblemez belső oldalát, motortartó bakok állapotát (amennyiben láthatók)

Első keréjkárat doublemeznél ellenőriztük a szigetelés esetleges hibáit, hiányát, patentok meglétét, vagy esetleges pótlásukat lemezcsavarral

Első kerék mellett az autó alá nézve előrefelé vizsgáltuk a motorburkolat állapotát (megvan-e, nem sérült-e), illetve hátrafelé haladva a padlólemez, szigetelések, küszöbök állapotát

Hátsó doblemezt a csomagtér felől ellenőriztük, a fenéklemezt pedig a pótkerék takaró megemelésével

2. Futómű

Motortér irányából vizsgáltuk a féltengely, a belső gumiharangok és a lökésgátló állapotát

Kitekert kormányzott kerekek mellett a keréjkárat dob irányából ellenőriztük a gömbfej, a trapéz, a féltengely külső gumiharangok állapotát

A lökésgátlókra külön figyelmet fordítottunk, mert ott különösen lényeges, hogy folyik-e az olaj, nem törött-e a rugó

Elvégeztük a lökésgátlók fizikai tesztelését a karosszéria függőleges terhelésével

Hátsó futómű esetében a gátlók és a rugók állapotát a nem kormányzott kerekeken is vizsgáltuk

A futóműnél az esetleges kotyogást a próbaút során a megfelelő kormányozdulatok és útviszonyok kihasználásával ellenőriztük (a hallható hangokat meg kell tudni különböztetni a kormánymű esetleges hanghatásaitól)

3. Kormánymű

A motortér felől a kormánymű központi részét ellenőriztük: olajszivárgást, kopásnyomokat kerestünk

Kitekert kormányzott kerék esetén a keréjkárat dob irányából ellenőriztük az összekötő rudakat, kopás, sérülés után kutattunk

A kormányműnél az esetleges kotyogást a próbaút során a megfelelő kormányozdulatok és útviszonyok kihasználásával

ellenőriztük (a hallható hangokat meg kell tudni különböztetni a futómű (gömbfej) esetleges hanghatásaitól)

4. Fékrendszer

Kitekert kormányzott kerekek mellett ellenőriztük a fékcsövek, fékkábelek, féknyereg állapotát, illetve a féktárcsabelső oldalát Fékárcsa esetében a felületi korrózió általában csak a használat hiányát jelzi, de a vállas, illetve barázdált féktárcsa tényleges rendellenesség

Fékárcsák külső oldalának állapotát alufelni esetén szemrevételezéssel ellenőriztük

Lemezfelni esetén zseblámpa + toll / csavarhúzó segítségével kerestük az esetleges vállakat, barázdákat

Fékbetétek állapotát elől-hátul ellenőriztük

Fékfolyadék állapotát álló helyzetben szemrevételezéssel ellenőriztük (megfelelően világos, áttetsző, finomolajszerű, nem tapasztalható elvizesedés)

Próbakör előtt álló helyzetben teszteltük a fékpedál reakcióit (kemény, vagy lassan besüllyedő) próbakör alatt pedig a fékrendszer működését és hatásfokát

5. Gumiabroncsok

A gumiabroncsok esetében a szerkezet korát ellenőriztük legelőször (DOT szám)

Ezután ellenőriztük a futófelület állapotát, és tételesen megmértük a barázdák mélységét

Végül látható sérüléseket, külsérelmi nyomokat kerestünk az összes gumiabroncson

II. ÁLTALÁNOS MŰSZAKI ALKATRÉSZEK ÁLLAPOTA

6. Motor

Ellenőriztük az összes folyadékot (olaj, kiegyenlítő tartály, hűtőfolyadék), megvizsgáltuk, hogy megvan-e a megfelelő szint, viszkozitás, minőség

Megvizsgáltuk, van-e szemmel látható vízszivárgás a vízpumpánál, vezérlésnél, kiegyenlítő tartálynál, termosztátnál, vízcsöveknél

Van-e olajszivárgás bárhol a motortérben, láthatóak-e korábbi olajfolyás nyomok, illetve az alsó motorvédő burkolaton látható-e megállt olajsár

Ellenőriztük, hogy indítás után az olaj „felkapása” rendben megtörténik-e, szelepek kepelnek-e, vagy gyorsan beolajozódnak

Üzemlevegő állapotban megfelelő-e a hűtőkör tömítettsége, működik-e a termosztát, bekapcsol-e rendben a hűtőventilátor (dízel esetén hideg időben ezt menet közben vizsgáltuk)

Üzemlevegő állapotban nem nyomja-e vissza a nyomás a kiegyenlítőtartályba a vizet, vagy nem tűnik-e el a víz a kiegyenlítőtartályból

Próbakör alatt a motorteljesítmény megfelelő-e

7. Hajtás

Az autó alá fekvő ellenőriztük a kipufogórendszer, a dob / dobok állapotát

Vizsgáltuk az esetleges 4X4-es meghajtás állapotát (kardántengely általában nincs burkolva, csak a tartóelemek által)

Esetleges olajfolyásokat, szivárgásokat, illetve régebbi olajfolyás nyomokat kerestünk

Próbakör előtt a kuplungot álló helyzetben teszteltük, majd szintén álló helyzetben minden fokozatot leváltottunk

Próbakör alatt teszteltük a kuplung fogáspontját (alacsonyan vagy magasan fog-e), illetve általános működését (akadálymentesen fog-e, dadog-e, ugrik-e, zörög-e)

8. Elektromos berendezések

Önindító és akkumulátor állapotát az autó beindításánál vizsgáltuk (megfelelően hajtja-e meg az önindítót az akksi, önindító könnyen indítja-e a motort)

A beltéri elektromos berendezések működését és vezérlését, illetve a klíma esetében annak hatáskörét tételesen ellenőriztük. Kiemelten ügyeltünk az elektromos ablakok, tükör, ülésfűtés, kormányfűtés, beltér világítások állapotára, és az első / hátsó ablaktörlők működésére.

A gyakori hibapontokat külön lista alapján ellenőriztük: kormányvezérlők, elektromos napfénytető, műszerfalfények, gombvilágítások. A médiát és a navigációt külön körbenellenőriztük, kiemelt figyelmet fordítva arra, hogy az ezt használó márkáknál megvan-e a térképkártya a kesztyűtartóban található tartóban.

Amennyiben az autó rendelkezett vele, elvégeztük az elektromos csomagterajtó-nyitó ellenőrzését.

9. Világítás

Világító és fényjelző testek mindegyikét ellenőriztük: fényszórók, irányjelzők, hátsólámpák, ködfényszórók, rendszámvilágító lámpák. Általános állapotukat álló helyzetben, gyújtás nélkül vizsgáltuk, és a következő elváltozásokat kerestük: karcosak-e, repedtek-e, horzsoltak-e, kavicssérültek-e, mattultak-e.

A világító és fényjelző testek működésének, hatáskörének, vezérlésének ellenőrzését beindított állapotban végeztük.

10. Szélvédők, üvegek

Első szélvédő állapotát aprólékosan ellenőriztük az alábbi elváltozásokra koncentrálnival: aprókavicsos-e, kavicsos-e, karcos-e, repedt-e (utóbbi azonnal javítandó).

Ellenőriztük, hogy az eltérés látótérben van-e (azonnal javítandó).

Ha látótérben kívül van, annak javítása nem kötelező, de megfontolandó a későbbi problémák elkerülése érdekében (egy kavics felverődés a javítás hiányában tovább repedhet a látótérbe).

Oldalsó üvegeken és hátsó szélvédőn leginkább karcokat kerestünk, a kavicsfelverődés és repedés itt nem jellemző.

11. Hibakód kiolvasás

A próbaút után rákötöttük az autóra a hibakódkiolvasót.

A hibakódkiolvasó gombnyomásra megmutatta, van-e tárolt (azaz nem ideiglenes) hibakód az autó szoftverében (ilyen lehet a részecskeszűrő, injektor, katalizátor, stb. hibájára utaló hibakód).

A tárolt hibakódok kitörlésére nincs lehetőség, az ideiglenes hibakódokat, ha voltak (lemerült akkumulátor, kiégettizzó), nem töröltük ki.

Megjegyzés: minden műszaki szakértőnk olyan célberendezéssel dolgozik, ami nem képes semmit „felülírni” az autószoftverében.

III. ESZTÉTIKAI ÁLLAPOT

12. Külső karosszéria elemek

Sárvédők, ajtók, tetők, küszöbök, lökhárítók átvizsgálása az autó jobb első sarkától az első lökhárító bal sarka felé elindulva, óramutató járásával ellentétesen, a tetővel bezárólag.

Minden karosszériaelemen a fényezés állapotát, karcokat, horpadásokat, horzsolásokat ellenőriztük.

A lökhárítók műanyag felületén lévő esztétikai sérülések javítása a tulajdonos döntése, további problémát önmagukban nem okoznak.

Megjegyzés: a fém alkatrészek fényezésén „fémig áthatolt” esztétikai sérülések javítása a későbbi korrodálódás elkerülése érdekében javasolt. Egyszerű kavicsfelverődések javítása újrafényezés helyett festék boltban kapható ecsetelővel javasolt.

13. Kárpitozás és burkolatok

Aprólékosan ellenőriztük az utastérben található üléskárpitokat, ajtókárpitokat, tető- és könyöklőkárpitokat, a műszerfal, az ajtók és a középkonzol nem kárpitos burkolatát.

Szakadásokat, kopásokat, karcokat és szennyeződések kerestünk.

Ellenőriztük a motortér és a csomagtartó burkolatait.

Csomagtartó esetében külön teszteltük a rekeszeket, fedeleket (nyithatók-e, zárhatók-e).

Motorburkolat esetén különös figyelmet fordítottunk az esetleges korábbi rágcsáló károk nyomaira.

14. Felni

Az átvizsgálás során aprólékosan ellenőriztük az autó felnijeinek szerkezeti és felületi állapotát.

Külön figyelmet fordítottunk arra, hogy az esetleges sérülések pusztán esztétikai jellegűek, vagy deformálódás is tapasztalható-e az alkatrészeken.

A felni apróbb felületi sérülései minden használt autóra „kötelező elemei”, ám a sérülések száma és mérete alapján műszaki szakértőnk egyértelműen behatárolják, hogy az adott alkatrész átlag alatti, átlagos, átlag feletti, vagy kiemelkedő állapotú.

IV. TARTOZÉKOK ÉS EXTRÁK

15. Kötelező tartozékok

Az állapotfelmérés során tételesen ellenőriztük a kötelező tartozékok listáját, hiszen ezek pótlása néhány esetben még a vételárhoz mérten is jelentős összeg lehet.

Ilyenek a pótkerék, a javítókészlet (kompresszor, javítóanyag), gyári kulcsok, kulcsnélküli / nyomógombos indítókulcsnál a szervizkulcs megléte, töltőkábel, elakadásjelző, egészségügyi doboz.

Minden tartozék kapcsán ellenőriztük azok állapotát is a meglétük mellett (kulcsfunkciók működnek-e, stb.).

Itt ellenőriztük továbbá a kezelési útmutató és a szervizkönyv meglétét, az autó okmányainak meglétét, és az autón található azonosító plakettek meglétét is.

16. Extra tartozékok és felszereltségek

Ellenőriztünk minden olyan érdemi extratartozékot, melyek utólagos beszerzése jelentős összeg lenne, és ezért az új tulajdonos meglétükkel spórolhat az üzemeltetés során (pl. extra téli / nyárigumiszett, tetőcsomagtartó, vonóhorog, tetőbox, stb.).

Megvizsgáltuk az autó olyan extra tulajdonságait, melyek a fenntartási költségekben belátható időn belül spórolást eredményezhetnek, mint például az új akkumulátor, a számlával igazolt cserélt alkatrész, vagy a friss műszaki.

Megvizsgáltuk, hogy az autó rendelkezik-e a majdani tovább értékesítést segítő különleges extrákkal, melyekkel a hasonló korú és kategóriájú autók nem rendelkeznek.

Ellenőriztük az autóhoz listázott extra tartozékok meglétét és – ellenőrizhetőség esetén – azok állapotát.